

Н. Я. Стеблій, П. М. Довгань

## ПРОБЛЕМАТИКА СТІЖКОВИХ ГОРОДИЩ НА ВОЛИНІ (за матеріалами археологічних досліджень на Малому городищі у Буську Львівської області)

*Статтю присвячено проблемам дослідження маловідомих в Україні пізньосередньовічних стіжкових городищ, відомих в Європі як городища motte. Результати археологічних розкопок на Малому городищі у Буську Львівської обл. спонукають ще раз повернутися до проблем морфології, датування, функціонального навантаження і перспектив дослідження такого типу археологічних пам'яток.*

**Ключові слова:** стіжкові городища, городища motte, лицарський двір, Пізнь Середньовіччя, Мале городище у Буську.

В українській археології про тип пам'яток, окреслених поняттям «стіжкове городище» почали говорити відносно недавно. До того вважалося, що фортифікації, які репрезентують владичні замки XIII—XIV ст. на киево-руських теренах, не сформувалися через монголо-татарську навалу (Кучера 1999, с. 185).

Рацію має С. Д. Панишко у тому, що «у південно-західній Русі давньоруська державність зберігалась іще століття після навали, до 1340 р., а на Волині її формальні ознаки простежуються аж до 1452 р.» (2012, с. 206).

Цей дослідник і привернув наукову увагу до стіжкових городищ Волині. У низці своїх статей Сергій Дмитрович виділив пам'ятки, які головно за морфологічними ознаками, варто відносити до стіжкових городищ (Панишко 2011). Ці старожитності він пов'язав із найдавнішими лицарськими дворами / замками в регіоні і співставив із європейськими укріпленнями типу «motte and bailey» (Панишко 2012; 2014).

С. Д. Панишко спробував також поділити городища традиції motte на три типи, кожен із яких, як він вважає, визначає суспільно-політичну роль пам'ятки в час її функціонування (2016, с. 62).

Щодо хронології таких укріплень, то в остаточному варіанті учений відносить їхню появу © Н. Я. СТЕБЛІЙ, П. М. ДОВГАНЬ, 2022

на Волині до XIII ст. (Панишко 2016, с. 68), а про час занепаду чи трансформації в інші фортифікації не повідомляє.

Зауважимо, що свої дослідження про стіжкові городища Волині С. Д. Панишко провадив на основі розробок польських колег, оскільки на теренах сусідньої держави такі об'єкти систематично розпочали вивчати ще у 1932 р. (Kamińska 1966, s. 43), а на сьогодні їх відомо уже близько 200 (Marciniak-Kajzer 2016, s. 135). Про значні здобутки науковців у справі вивчення стіжкових городищ Польщі свідчать і нещодавні монографії А. Марциняк-Кайзер (2011) і Д. Новаковського (2017), у яких автори підсумували увесь попередній досвід дослідження згаданої категорії пам'яток, не лише у Польщі, але й на територіях інших європейських країн (Nowakowski 2017, s. 15—50).

Внаслідок кількарічних археологічних розкопок стіжкового городища у місті Буську Львівської області здобуто вагомі матеріали, які дозволяють реконструювати образ середньовічного лицарського двору вже на українських теренах.

На території сучасного Буська знаходиться низка городищ (рис. 1: 1), об'єднаних у Буський археологічний комплекс (Довгань 2008). Одне з них, так зване Мале городище, локалізується у сучасному міському парку, за близько 400 м на схід від місця злиття Західного Бугу із Полтвою — його лівобічним допливом. Городище виглядає як конусний останець висотою до 8 м і діаметром майданчика на вершині близько 30—35 м (рис. 1: 1, 2).

У поле зору дослідників ця пам'ятка потрапила ще на початку XX ст.: знаний галицький археолог Богдан Януш (Василь Карпович) писав про невелику гору в межиріччі Полтви і Бугу, ототожнюючи її із рештками одного із замків, як випадіє здогадуватися, X ст. (1918, с. 5).

Про городище на розвилці Бугу і Полтви згадував і польський археолог Р. Якимович. Він,



**Рис. 1.** Буський археологічний комплекс: 1 — загальний вигляд (1—3 — городище в центрі сучасного Буська; 4 — Мале городище; 5 — городище на Ліпибоках; 6 — городище на Волянах, за Петегирич 2001); 2 — Мале городище у Буську, вигляд із північного сходу; 3 — план Малого городища із нанесеними місцями розкопок

зокрема зазначав, що первісний характер цієї пам'ятки «затертий» внаслідок облаштування пізнішого парку, але припускав при цьому, що його варто ототожнювати із найранішим Бужеськом (Jakimowicz 1934, s. 22, not. 30).

О. О. Ратич констатував, що на місці при злитті рік Полтви і Західного Бугу знаходиться городище, яке, на його думку, варто пов'язувати із літописною згадкою XI ст. Він акцентував на невеликих розмірах пам'ятки, формі зрізаного конусу з улоговиною посередині і, в окремих місцях, на слідах рову (Ратич 1957, с. 19—20).

Археологічно Мале городище зондували у 1985 р., коли тут працювала експедиція Інституту суспільних наук АН УРСР у Львові. Судячи із невеликого повідомлення (Корчинський, Петегирич 1988), це були масштабні роботи на площі 100 м<sup>2</sup> у східній частині майданчика городища. З того ж повідомлення відомо, що тоді було знайдено залишки зруйнованої пожежею двоповерхової споруди: під товстими нашаруваннями деревного вугілля і глиняної вимазки були залишки глиняної печі діаметром 1,2—1,4 м з керамічним матеріалом XIII — початку XIV ст., а також рештки дерев'яної згорілої підлоги. Заповнення споруди супроводжувала кераміка XIII — початку XIV ст., а також 30 вістер стріл лука й арбалета, фрагменти кольчуги, пластинчастого обладунку, спорядження коня, точильні бруски, залізні шлаки, кістки тварин (Корчинський, Петегирич 1988, с. 290)<sup>1</sup>. За результатами цих

досліджень В. М. Петегирич визначив пам'ятку як військовий пункт XI—XIV ст., який контролював доступ до головної частини Бужеська по річці Буг, особливо у XIII—XIV ст. (2001, с. 204, 207).

Впродовж польових сезонів 2015—2019 і 2021 рр. майданчик Малого городища розкопувала Буська археологічна експедиція Інституту археології Львівського національного університету імені Івана Франка. Початково перед дослідниками стояло завдання з'ясувати потужність і характер його культурного шару, перевірити / визначити хронологію пам'ятки і відповідно, окреслити місце Малого городища в історичній топографії давнього Бужеська.

Внаслідок археологічних розкопок (на сукупній площі 142 м<sup>2</sup>) вдалося зафіксувати п'ять культурно-хронологічних горизонтів, що репрезентують життєдіяльність давнього населення на вказаній ділянці.

Вперше територію Малого городища було заселено в енеолітичну епоху: про це свідчили рештки трьох заглиблених споруд та інсигній матеріал волинсько-люблінської культури (Довгань, Стеблій 2018, с. 17—20, рис. 3, 5, 7).

Поселенська традиція тут мала місце і у другій половині VI ст. н. е. — знайдено деструкції заглибленого житла празько-корчацької культури із рештками печі-кам'янки та інсигній керамікою (Довгань, Стеблій 2017, с. 19—20, рис. 3, 5, 8, фото 37).

Проживали на цьому місці люди і протягом X — першої половини XII ст. Наймовірніше у той час тут була житлово-господарська забудова неукріпленого поселення — пригорода давнього Бужеська (Довгань, Стеблій 2017, с. 19—22, рис. 3—6; 2019, с. 14—18, рис. 4: I; 5: I, фото 19; 2021, с. 27—29, рис. 3, 4, 11, фото 58—68).

1. З жалем константуємо, що жодних слідів цих матеріалів чи наукового звіту про дослідження у фондах колишнього Інституту суспільних наук, а нині Інституту українознавства ім. Івана Крип'якевича НАН України нам віднайти не вдалося.

У другій половині XII — першій половині XIV ст. ділянка сучасного Малого городища належала до приміської території і становила своєрідний сакральний простір в історичному ландшафті давнього Бужська. Тут існувала дерев'яна церква із підлогою, викладеною полив'яними кольоровими керамічними плитками і кладовище навколо неї (Стеблій, Довгань 2019; 2022a).

Після того як церква, а згодом і кладовище занепали, на їхній території облаштували дерев'яно-земляний замок, так званий рицарський двір, ескарпувавши частину природного мису в місці злиття Полтви із Західним Бугом. Археологічним відповідником згаданого двору сьогодні є стіжкове городище у вигляді заокругленого насипу з горизонтальним верхнім майданчиком.

Таким чином результати розкопок спонукали нас до заглиблення у проблематику стіжкових городищ, передусім, для того аби визначити місце Буського Малого городища і в просторі, і в часі.

Для з'ясування археологічного контексту пам'ятки ми звернулися до розробок польської дослідниці Я. Камінської (1966, s. 48), яка ще у 1960-х рр. виділила характерний набір зовнішніх, формальних ознак стіжкових городищ, і які, як уважають сучасні дослідники, не втратили своєї актуальності дотепер (Marciniak-Kajzer 2011, s. 29).

Першою із них є топографічне положення пам'ятки згідно із яким стіжкове городище має локалізуватися у річковій долині або на прибережному схилі (Kamińska 1966, s. 43). Як показує топографія Буського городища, воно розташоване на мисі, у місці злиття двох водних артерій — Полтви і Західного Бугу (рис. 1: 1).

Виявляється, використання фрагментів (головно мисів) височин, які врізаються у річкову долину, було одним із поширених способів конструювання насипу. У польській середньовічній археології такі стіжкові городища прийнято називати «мисовими» (Marciniak-Kajzer 2011, s. 56—60). Використання дещо піднесених над заболоченими ділянками місць позбавляло будівничих потреби у залученні значної кількості матеріалів і фізичних зусиль задля того аби насипати копець діаметром близько 40 м і висотою 2—4 м серед болотистої долини незначного водотоку або серед лучно-болотних угідь<sup>1</sup>. Із стратиграфічних профілів розкопів, які було закладено на Малому городищі видно, що культурний шар стіжкового городища лежить на незначному (до 30 см) стерильному прошарку, який розділяє його із горизонтом могильника княжої доби, а інколи безпосередньо на цьому горизонті. Це означає, що жодних додаткових робіт, пов'язаних із нарощенням поверхні не проводили.

Округлої ж форми насипу (другої з ознак, за якими городище візуально можна визначити як стіжкове) було надано шляхом «відрізання» та ескарпування кінця мису при злитті Полтви і

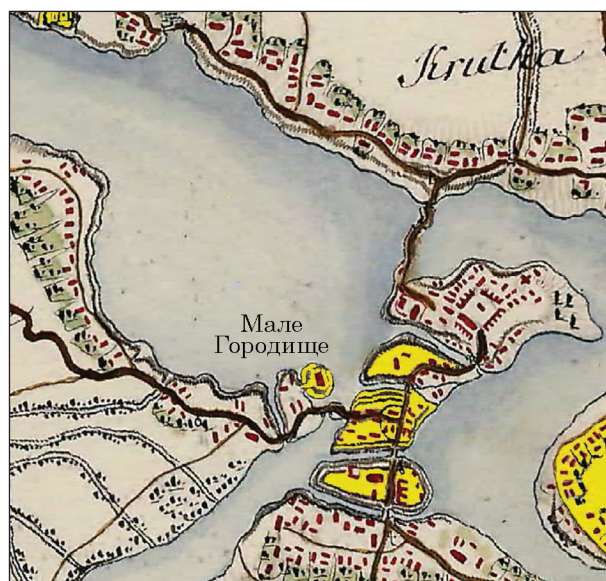


Рис. 2. Фрагмент карти Фрідріха фон Міра 1779—1783 рр.

Західного Бугу. Формальні і топографічні особливості Малого городища дуже добре передано на військово-топографічній карті 1779—1783 рр. Фрідріха фон Міра (рис. 2).

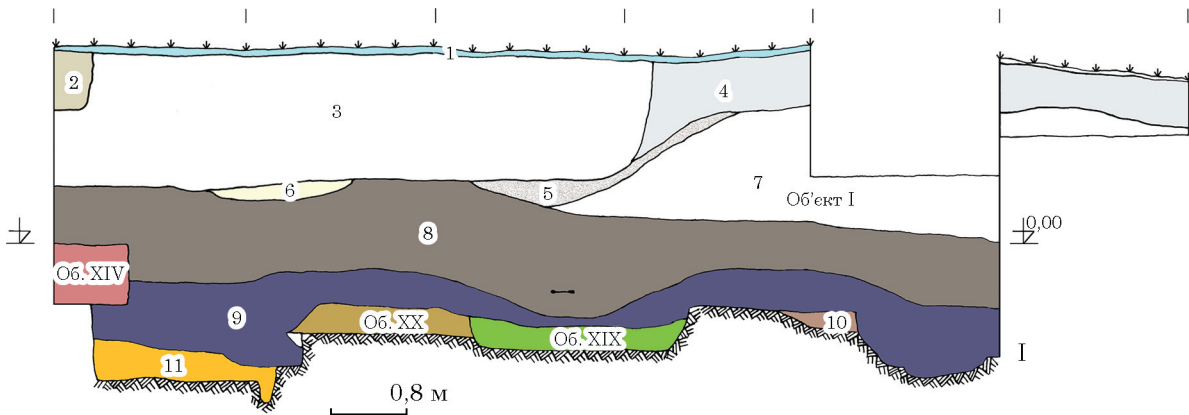
Ще однією морфологічною ознакою, яку для стіжкових городищ виокремила Я. Камінська є увігнута, або майже плоска поверхня верхньої частини стіжка (Kamińska 1966, s. 43). Сьогодні верхній майданчик Малого городища має плоску поверхню (наслідок земляних робіт 1980—1990-х рр.), але пригадаймо собі, як його описував О. О. Ратич станом на 1957 р.: «мало форму зрізаного конусу з улоговиною всередині» (1957, с. 20).

Власне з цим пов'язане питання існування кільцевого валу і рову, як останньої ознаки стіжкового городища згідно із Я. Камінською (Kamińska 1966, s. 43). Визнаючи, що більшість стіжкових городищ були оточені ровами, а часто й валами, дослідники наголошують на складності розпізнавання останніх. Йдеться про те, що інколи вони дійсно виявляють деструкції валів, але буває, що мають справу із залишками викиду з рову (Marciniak-Kajzer 2011, s. 69).

На стіжковому городищі у Буську було насипано глиняний вал висотою 1,4—1,6 м і шириною при підшві — понад 10 м (рис. 3). Про те, що на гребні споруди були дерев'яні конструкції, свідчили негативи від ямок (Довгань, Стеблій 2017, с. 14—15, рис. 2—6, фото 3—6). Цікаво також, що у зовнішній частині насипу зафіксовано чіткі сліди (з рештками кори, струхлявілого дерева) від допоміжних дерев'яних укріплень — двох рядів скісного частоколу<sup>2</sup> (Довгань, Стеблій 2018, с. 16, рис. 4—5, фото 2—3).

2. Із короткого повідомлення О. М. Корчинського і В. М. Петегирича також довідуємося про те, що по периметру центрального майданчика городища проходив вал-платформа із щільно утрямбованої глини, зі слідами зрубних стін (Корчинский, Петегирич 1988, с. 290).

1. Але все ж таки найтипівішою, принаймі на польських теренах, є локалізація стіжкових городищ у заболочених долинах невеликих річок (Marciniak-Kajzer 2011, s. 51—53).



**Рис. 3.** Вал стіжкового городища у Буську: I — стратиграфічний профіль північної стінки розкопу I 2015 р.; II — вигляд з південного сходу на розкоп I 2015 р.: на передньому плані — частина розчищеного в'їзду на городище, справа видно насип валу та його руйнування пізнішими вкопами. **Позначення:** 1 — дерновий шар; 2 — перекоп радянського періоду; 3 — траншея радянського часу; 4 — сірий навізний ґрунт з уламками будівельного сміття; 5 — намети з валу; 6 — біла глина, частина розвалу наземної споруди; 7 — біла глина, вал; 8 — темно-сірий ґрунт із дрібними фракціями мергелю, горизонт могильника княжої доби; 9 — чорний ґрунт, похований горизонт; 10 — світло-коричневий ґрунт; 11 — материкова глина із домішками сірого ґрунту. Курсивом виділено стратиграфічні прошарки, пов'язані з локалізацією валу стіжкового городища

Складовою оборонного валу була і частина в'їзду на городище (рис. 4). Його маркували численні негативи від дерев'яних опор північно-східної стіни, які, дали можливість прослідкувати усю її довжину, а отже, й довжину самого в'їзду<sup>1</sup> (Довгань, Стеблій 2017, с. 15, рис. 3; 6: 4, фото 53—58).

Як випадає здогадуватися, вал насипали із материкової глини, яку накопували у підніжжі під час ескарпування стіжка. Ще частину такої глини використали для конструювання другого валу, рештки якого проглядаються приблизно за 50 м на схід від стіжка<sup>2</sup>. Пониження, яке утворилося внаслідок цих робіт заповнилося водою з річок<sup>3</sup>.

На таке планування городищ, коли замість насипу будували лише суцільний вал, окремо звертає увагу А. Марціняк-Кайзер, вважаючи його нетиповим. Дослідниця ілюструє це прикладами із пам'яток в Радзанові (Radzanowie) і Керпіно (Kerpio) (Marciniak-Kajzer 2011, s. 71).

Окремим свідченням існування на території пізньосередньовічного Буська стіжкового городища було відкриття у центральній частині майданчика решток житлової споруди. Її зафіксовано у вигляді потужного розвалу — «лінзи», — який

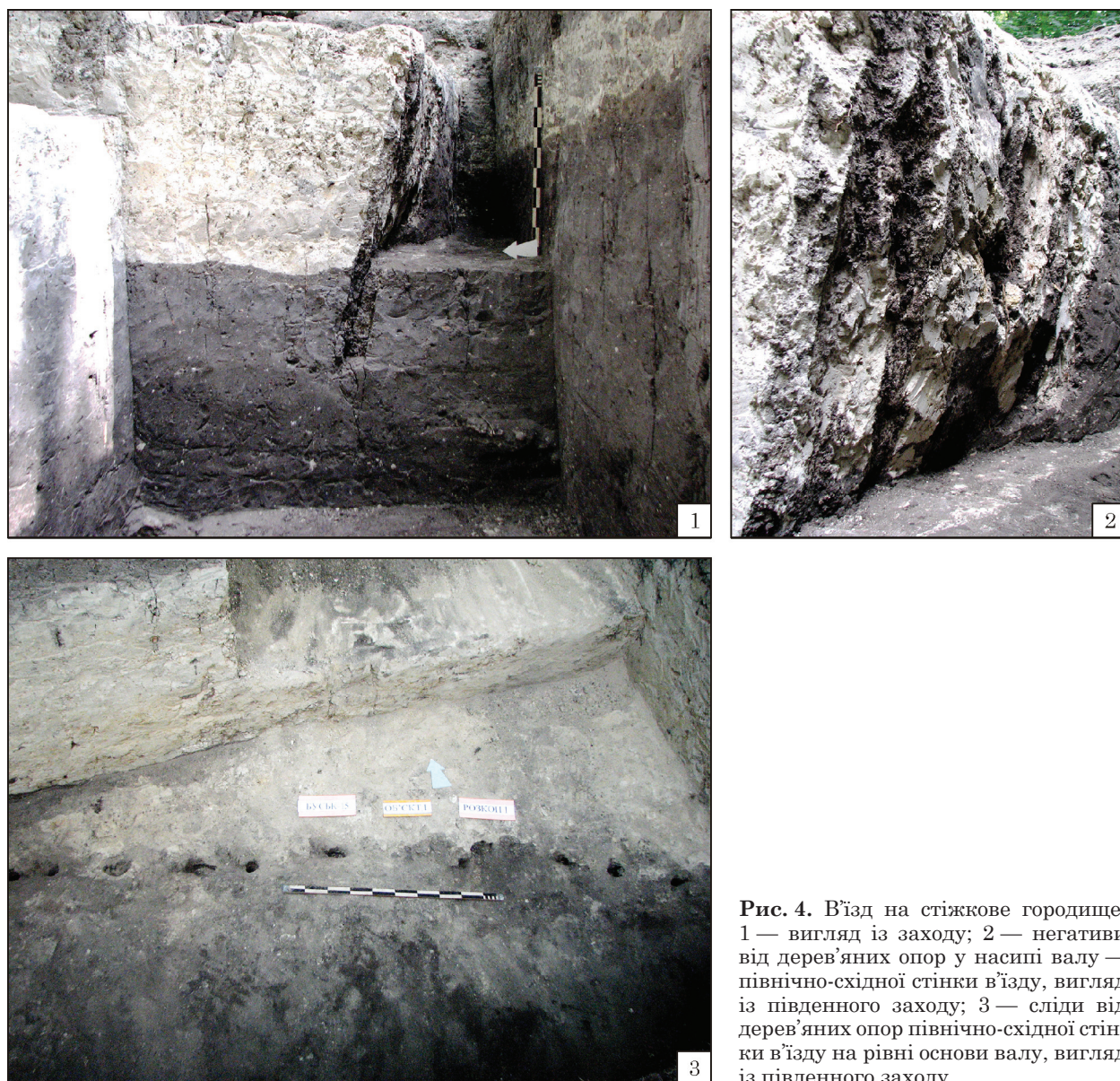
по краях сягав 1,8 м, а посередині приблизно 0,9 м товщини. При цьому деструкція була неоднорідною і складалася із декількох прошарків. А значна кількість вугілля від спалених дерев'яних конструкцій і спеченої глини у залишках споруди свідчить про те, що вона згоріла<sup>4</sup> (рис. 5: 1, 2).

Планіграфія і стратиграфія деструкції дозволяють ідентифікувати її як дерев'яну житлову вежу, одна із стін якої (по лінії схід—захід) могла сягати 7 м. Власне одиночні дерев'яні чи дерев'яно-глиняні споруди з вертикальним укладом приміщень вважають найпростішим варіантом забудови копця (Nowakowski 2017, s. 113). Залишки таких споруд знайдено на багатьох стіжкових городищах Польщі (Marciniak-Kajzer 2011, s. 82—89).

На нашу думку, буську вежу можна реконструювати подібно до будівлі, виявленої на стіжковому городищі у Слошеві (Słoszew). Її дослідники А. Коля і Г. Вільке уважали, що це була двоповерхова дерев'яно-фахверкова конструкція, фундамент якої заповнював товстий шар глини (Kola, Wilke 1980, s. 76, 85; rys. 3; 4). Припускаємо, що буську будівлю могли закласти на глиняній «подушці» товщиною приблизно 20—30 см, а також оточити глиняною підсіпкою<sup>5</sup>. Описовою на ко-

1. До речі, одна із таких опор — чіткі залишки дубового стовпа — дала змогу встановити її параметри — діаметр 15 см, висота — 1,72 м.
2. Збережена висота — 0,65 м, ширина при основі — до 8 м (Довгань, Стеблій 2017, с. 39, рис. 2, 10, 11: I, фото 71).
3. І у наші дні після сильних дощів територію навколо Малого городища заливає вода.

4. Ґрунтовніша інформація про розкопки на Малому городищі 1985 р. була б дуже доречною, оскільки навіть з короткого повідомлення видно, що йдеться про частину споруди, яку ми дослідили у 2019 і 2021 рр.
5. Детальніше про конструктивні особливості житлових веж на стіжкових городищах і можливу реконструкцію буської див.: Стеблій, Довгань 2022а.



**Рис. 4.** В'їзд на стіжкове городище: 1 — вигляд із заходу; 2 — негативи від дерев'яних опор у насипі валу — північно-східної стінки в'їзду, вигляд із південного заходу; 3 — сліди від дерев'яних опор північно-східної стінки в'їзду на рівні основи валу, вигляд із південного заходу

ристь таких припущень може свідчити і висновок А. Марциняк-Кайзер про те, що будівлі незрубної конструкції зазвичай пов'язані із укріпленнями «кільцевої» форми (Marciniak-Kajzer 2011, s. 98—99), яку власне і має Мале городище.

Стратиграфія Малого городища показує, що згадану житлову споруду не було відновлено. Про це ж свідчили не видобуті із згарища садиби багаті і відносно дорогавартісні на той час залізни мілітарні речі: дві частини корду, нагель, окуття від піхов меча і ножа, сокира, 50 арбалетних болтів, п'ять пластин від пластинчастого обладунку, три шпори, стремено, сім підків<sup>1</sup>.

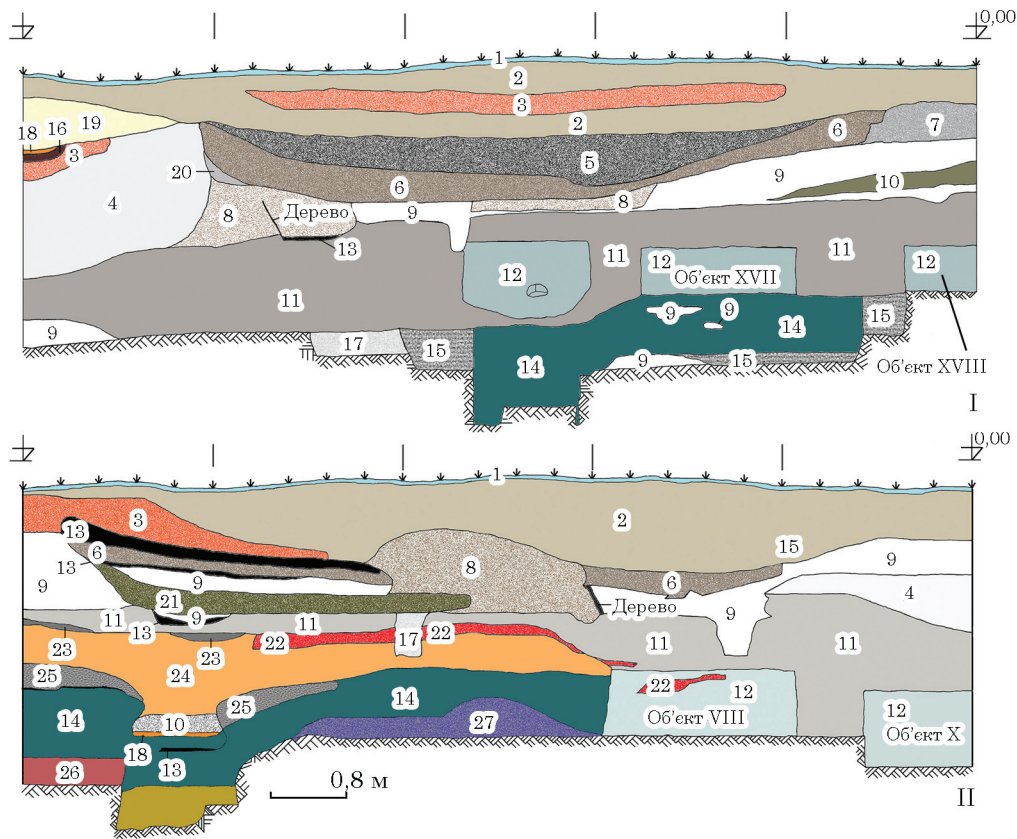
Фрагментований керамічний посуд із розвалу будівлі (до речі на інших ділянках майданчика є лише одиничні знахідки) належить різним формам кружальних, іноді орнаментованих, горщиків, мисок, глечиків (рис. 5: 3; 6).

1. Мілітарні матеріали (76 артефактів) із розкопок 2015, 2017—2019 рр. опубліковано: Steblii, Dovhan 2022.

Загалом же знахідки із Малого городища у Буську репрезентують типовий комплекс, елементи якого нерідко зустрічаються на стіжкових городищах Європи, у тому числі, й Польщі (Marciniak-Kaizer 2011, s. 112—226).

Таким чином, ґрунтовні археологічні розкопки Малого городища у Буську засвідчили, що його верхній культурно-хронологічний горизонт і його сучасний вигляд слід пов'язувати із таким типом археологічних пам'яток як пізньосередньовічне стіжкове городище.

Як було показано, на це вказує низка топографічних й археологічних ознак: локалізація на частині «вдрізаного» мису височини, який утворився у місці злиття двох річок; стіжкова форма насипу із увігнутим верхнім майданчиком діаметром 30—35 м; оборонний вал із сильно утрамбованої глини, який по периметру оперізував край центрального майданчика; деструкції житлової споруди, можливо у формі вежі, у центральній частині пам'ятки; численні фрагменти пізньосередньовіч-



**Рис. 5.** Дерев'яно-глиняна житлова вежа на Малому городищі: I — стратиграфічний профіль північної стінки розкопу 2019 р.; II — стратиграфічний профіль південної стінки розкопу 2019 р. III — частина роздушеного керамічного горщика на долівці споруди; IV — деструкції східного краю будівлі, вигляд з півдня.  
**Позначення:** 1 — дерновий шар; 2 — сірий ґрунт із залишками будівельного сміття XX ст.; 3 — просмалена структурована глина; 4 — біла глина із світло-сірими замивами; 5 — просмалений сірий ґрунт; 6 — просмалена глина із фрагментами згорілого дерева і вугільно-зольним прошарками; 7 — сірий ґрунт із білими замивами; 8 — біла глина із фрагментами печини; 9 — біла глина; 10 — сіро-коричневий ґрунт; 11 — темно-сірий ґрунт із дрібними фракціями мергелю, горизонт могильника княжої доби; 12 — заповнення поховальних ям; 13 — суцільна спаленина; 14 — чорний дуже твердий ґрунт — брили, обсмалений в окремих місцях на коричнево; 15 — темно-сірий ґрунт із вкрапленнями вугликів, вимазки і материкової глини, заповнення об'єкта XX; 16 — коричневий ґрунт; 17 — материкова глина із світло-сірим ґрунтом; 18 — спечена глина; 19 — біла глина із спеченими фракціями; 20 — світло-сірий ґрунт; 21 — вугілля і спечена глина; 22 — біла глина, долівка церкви княжої доби; 23 — чорний ґрунт; 24 — перемишка сірого ґрунту із долівковою плиткою, вугликами, спеченою глиною, бронзовими злитками; 25 — просмалений чорний брилуватий ґрунт; 26 — чорний ґрунт, похований горизонт; 27 — передматерик. Курсивом виділено позначення, які відносяться до розвалу споруди (житлової вежі) і її стратифікації

ного керамічного посуду, металеві, кам'яні, кістяні артефакти, знайдені у культурному шарі, який репрезентує залишки стіжкового городища.

В усіх без винятку працях, присвячених чи то результатам масштабних археологічних досліджень, чи то розвідкових обстежень, стіжкові городища пов'язують із так званими лицарськими / рицарськими<sup>1</sup> садибами.

Окрім цього, «стіжкові городища» на території Польщі є еквівалентом загальноєвропейського поняття «*motte*». За останні прийнято уважати оборонно-резиденційні об'єкти, головним елементом яких є штучно сформований насип з округлою, овальною чи чотирикутною основою, оточений ровом чи ровом і валом (інколи кількома), які виконували функції панської садиби (верхнього замку) (Nowakowski 2017, s. 11).

Замки «*motte*» були поширені в X—XIV ст. між Західною Францією, країнами Балтії, Східною Польщею, Шотландією, Ірландією, Південно-Західною Швецією, аж до Словаччини, Угорщини та Словенії. На думку більшості дослідників, початковою територією звідки походить традиція такого будівництва, є Північна Франція (Biermann, Kieseler, Nowakowski 2011, s. 137—138).

На території Польщі приватні лицарські двори почали з'являтися із середини XIII ст. і проіснували до початку XVI ст. Оптимальним методом датування поселенських структур і окремих об'єктів того часу є протиставлення писемних та археологічних джерел.

Яким же ж часом можна датувати стіжкове городище у Буську за археологічними матеріалами?

В переважній більшості такі пам'ятки датують за залишками керамічного посуду, хоча сучасні дослідники й акцентують увагу на проблемах, пов'язаних з аналізом цієї категорії знахідок (Marciniak-Kaizer 2011, s. 145—151; Nowakowski 2017, s. 180). Йдеться передусім, про потребу синтетичного опрацювання пізньосередньовічних керамічних матеріалів у певних регіонах (Гупало 2005, с. 364; Nowakowski 2017, s. 180). Щодо керамічного посуду із Малого городища, то за стилістично-формальними рисами його можна датувати другою половиною



Рис. 6. Зразки керамічного посуду, віднайденого у залишках житлової споруди

XIV — першою половиною XV ст. У його морфології прослідковуються центральноєвропейські традиції, які на Західне Побужжя поширилися з XIV ст. (Терський 2006, с. 135—141).

Побутування озброєння, віднайденого у Буську, у зброєзнавчому вимірі загалом охоплює період XIII—XV, і навіть XVI ст. (Steblii, Dovhan 2022). Однак, зважаючи на те, що у сучасних дослідженнях пізньосередньовічна мілітарія не є уже добрим хроноіндикатором (Marciniak-Kaizer 2011, s. 205), обмежимо час його існування на Малому городищі датуванням кераміки. Натомість хронологічним визначником є шпори (Wloński 2000, s. 53). Три знахідки із Буська датовані другою половиною XIV — першою половиною XV ст. (Steblii, Dovhan 2022, p. 120).

Ще однією чутливою для датування знахідкою є монета — празький гріш — знайдена *in situ* у рештках житлової споруди. Однак зважаючи на її дуже поганий стан, можемо лише констатувати *terminus post quem* — після 1300 р., коли цю монету почали карбувати.

Отже, археологічно стіжкове городище у Буську можна датувати другою половиною XIV — першою половиною XV ст.

Які ж можливості для датування цього городища дає нам писемна традиція?

Протягом 1388—1462 рр. Буськ належав до володінь мазовецького князя Земовита IV і його нащадків (Коструба 1989, с. 97—98; Janeczek 1993, s. 221—223). Одним із напрямків діяльності мазовецьких князів було щедре роздавання поселень Белзького князівства (до нього у той час належав Буськ) зубожілим шляхетським прихідцям із Мазовша (Коструба 1989, с. 81).

Як, зауважив Т. Коструба, в актових матеріалах XIV—XV ст. є вказівки на те, що зубожіла мазовецька шляхта масово напливала до Белзької землі, а також на те, що їй надавали старі поселення, а не закладали нові (Коструба 1989, с. 110).

На нашу думку, якраз у контексті такої інноваційної землевласницької політики Земовита IV (Janeczek 1993, 79, 114, 120—122) варто розглядати

1. В українській літературній мові сформувався дві тенденції щодо вживання іменників лицар та рицар. Згідно з першою ці іменники мають тотожні значення, тому перевагу в уживанні потрібно надавати власне українському іменнику лицар. Відповідно до другої — обидва іменники — лицар та рицар — можна вживати, але з різними значеннями: пряме значення «середньовічний феодал, який належав до військово-дворянського стану; воїн з важким озброєнням і спорядженням» можуть передавати і лицар, і рицар, а переносні — тільки іменник лицар (Колібаба 2014, с. 163).

і постання на території Буська середньовічного рицарського двору, традиційно спорудження якого могли принести зі собою мазовецькі колонізатори.

На польській території, на землях, які в часі поширення лицарських дворів, належали до Белзького князівства, на жаль, поки що стіжкових городищ не зафіксовано (Marciniak-Kaizer 2011, тара 1). Натомість потенційно стіжковим може бути городище в Лопатині Львівської області, про яке подав інформацію П. Раппопорт: розташоване на природному підвищенні, яке піднімається приблизно на 3 м над рівнем болота; із заходу майданчик розмірами 40 × 65 м, відрізаний від продовження підвищення; приблизно за 30 м на схід від майданчика є невисокий вал; культурний шар відноситься до XIV—XVI ст. (1967, с. 101, рис. 101). З історії знаємо, що Лопатин у мазовецькі часи був столицею повіту (Коструба 1989, с. 105).

Що ж до часу занепаду стіжкового городища у Буську, то як уже було сказано його спалили. Коли це могло статися, є кілька припущень. Перше — 1430 р. Після смерті Земовита IV (1426 р.) Белзьке князівство дісталось його синові Казимиру. У 1430 р. він взяв участь у війні проти Свидригайла Ольгердовича. Із шеститисячним військом Казимир Земовитович обложив Олесько. Але в часі цієї облоги вибухнуло повстання населення у Белзі і було здобуто Буськ у тилу мазовецького війська (Войтович 1996, с. 120).

Друге — могло це статися і дещо пізніше. Після смерті Казимира Земовитовича Белзьке князівство відійшло до його молодшого брата Владислава Земовитовича (1442—1455). Під час його правління продовжувалися війни зі Свидригайлом, в ході яких волинсько-татарські війська не раз вторгалися у Белзьке князівство. У 1442, 1450 і 1453 рр. особливо постраждало місто Буськ і його округа (Войтович 1996, с. 120).

Не маючи фахової обізнаності у політичній та економічній історії Волині, повернемося до археологічного контексту лицарських дворів у цьому регіоні, тобто стіжкових городищ чи городищ *motte*.

Контраверсійним вважаємо переконання С. Д. Панишкі у тому, що практично всі стіжкові городища Волині постали на місці дрібних давньоруських міст — лише, залежно від площі, одні як центри волостей у XIV ст., другі як феодальні замки, а треті як дрібні лицарські двори (Панишко 2016, с. 67). Висновки дослідник переважно ґрунтує на інформації П. О. Раппопорта (1967), який обстежував фортифікації за рельєфними слідами і підйомним матеріалом. На частині пам'яток С. Д. Панишко проводив розвідки (у Камені-Каширському, Коршеві, Турійську, Любомлі і Ветлах), але, як виглядає, погодився із тезами П. О. Раппопорта (Панишко 2011, с. 329—330, рис. 1).

Городища у Турійську, Ветлах і Любомлі П. О. Раппопорт відніс до пам'яток, які мають штучно надану округлу форму, невеликі майданчики без валів, захищені зусібч болотом (1967, с. 45). Поряд із названими дослідник описує городище Городок поблизу села Яревище (Раппопорт 1967, с. 45, рис. 47), городище біля

села Зайончки у Підляшші (Раппопорт 1967, с. 46) та ін. Щодо часу існування, то Турійське городище датовано X / початком XI — XIV—XV ст., Ветлівське і Городоцьке — XII—XIII ст.

За результатами розкопок С. Д. Панишка городище у Ветлах також датовано XIII ст. Проте дослідник наполягає на тому, що саме ця пам'ятка є поселенням, яке згадане у договорі 1366 р. у якості адміністративного центру. На його думку, «після зведення перших оборонних укріплень на Ветлівському городищі населення проживало тут недовго і залишило це місце поступово, на що вказує бідність речового матеріалу. Водночас можна говорити про збереження оборонної ролі цієї пам'ятки і в час припинення функціонування тут поселення. Саме тоді на місці попередніх укріплень здійснена нівелююча підсипка потужністю до 0,5 м, що надала городищу стіжкової форми» (Панишко 2011, с. 334).

Уважаємо таку аргументацію недостатньою і як доказ наводимо інформацію про розкопки 1990 і 1991 рр. на городищі Зайончки, яке П. О. Раппопорт уважав ідентичним із Ветлівським, у верхів'ях Нарви поблизу Білостока у Польщі. Тут було закладено дев'ять розкопів, які утворили єдину дослідницьку поверхню (Krasnodębski, Olczak, Barford 2005, s. 55). У результаті дослідники знайшли залишки тільки однієї великої ями і дуже бідний рухомий матеріал, представлений лише рештками керамічного посуду. Зважаючи на це, дослідники не наважилися однозначно трактувати функції і хронологію цього городища і висунули дві гіпотези. Згідно з першою, наприкінці IX на початку X ст. тут існувало відкрите селище. Наприкінці X — початку XI ст. на території цього поселення, у підвищеному місці, насипано невисокий вал. А нове неукріплене поселення тут постало у XII—XIII ст.

Друга гіпотеза полягає у тому, що наприкінці IX / початку X — XI ст. у Зайончках існувало відкрите поселення. А після невеликої перерви, у другій половині XII — на початку XIII ст. тут поновилося заселення, під час якого і було споруджено городище (Krasnodębski, Olczak, Barford 2005, s. 76—77).

Зважаючи на сказане, вважаємо, що питання хронології і функціонального призначення волинських округлих городищ залишається відкритим. Слід знайти переконливі аргументи, що стіжкові городища на Волині постали у XIII ст., з'ясувати з якими соціально-економічними і адміністративно-правовими актами це було пов'язано. Або ж навпаки — виключити такі пам'ятки із категорії стіжкових.

При цьому слід мати на увазі що «сарматські» і «феодальні» типи стіжкових городищ, які виділив Л. Кайзер переважно для пам'яток Великопольщі, асинхронні — перші функціонували, на думку дослідника, у XIV ст., а другі — з другої половини XV ст. То чи доцільна тоді класифікація городищ типу *motte* на Волині, згідно з якою виглядає, що усі стіжкові городища одночасові (Панишко 2016)?

Також слід з'ясувати, чи стіжкові городища на Волині переважно поставали на місці фортифікованих поселень княжої доби, а чи на місці від-

критих селищ або інших пам'яток, як це було, наприклад, у Буську. Звичайно, що це можливо лише за умови масштабних археологічних розкопок, під час яких фортифікації можна синхронізувати із внутрішньою забудовою.

Тому інформація про ґрунтовно археологічно досліджені стіжкові городища має місцеве, а також надрегіональне значення для визначення хронології та культурно-історичного контексту їх походження. Цією думкою керувалися автори публікуючи цю статтю.

## ЛІТЕРАТУРА

- В. К. 1918. Княжий город Буськ. *Свобода*, 24, с. 5.
- Войтович, Л. 1996. Удільні князівства Рюриковичів і Гедиміновичів у XII—XVI ст. Львів.
- Гупало, В. 2005. З історії дослідження ранньосередньовічної кераміки Прикарпаття та Західної Волині. *Матеріали і дослідження з археології Прикарпаття і Волині*, 9, с. 353-371.
- Довгань, П. 2008. Буський археологічний комплекс: стан і перспективи дослідження. *Вісник Інституту археології*, 3, с. 136-195.
- Довгань, П., Стеблій, Н. 2017. *Звіт про археологічні розкопки у місті Буську Львівської області у 2015 році*. Науковий архів Інституту археології Львівського національного університету імені Івана Франка.
- Довгань, П., Стеблій, Н. 2018. *Звіт про археологічні розкопки у місті Буську Львівської області у 2017 році*. Науковий архів Інституту археології Львівського національного університету імені Івана Франка.
- Довгань, П., Стеблій, Н. 2019. *Звіт про археологічні розкопки у місті Буську Львівської області у 2018 році*. Науковий архів Інституту археології Львівського національного університету імені Івана Франка.
- Довгань, П., Стеблій, Н. 2021. *Звіт про археологічні розкопки у місті Буську Львівської області у 2019 році*. Науковий архів Інституту археології Львівського національного університету імені Івана Франка.
- Корчинський, О., Петегірич, В. 1988. Изучение древнерусских городищ в Прикарпатье. *Археологические открытия 1986 г.*, с. 289-290.
- Коструба, Т. 1989. *Белз і Белзька земля від найдавніших часів до 1772 року*. Нью-Йорк; Торонто: Об'єднання Надбужанців.
- Кулібаба, Л. 2014. Ще раз про рицаря та лицаря. *Культура слова*, 81, с. 161-163.
- Кучера, М. П. 1999. *Слов'яно-руські городища VIII—XIII ст. між Саном і Сіверським Дінцем*. Київ: ІА НАН України.
- Панишко, С. 2011. Стіжкові городища Волині. *Матеріали і дослідження з археології Прикарпаття і Волині*, 15, с. 329-337.
- Панишко, С. 2012. Городища «motte and bailey» як перші лицарські двори Волині. *Матеріали і дослідження з археології Прикарпаття і Волині*, 16, с. 205-215.
- Панишко, С. 2014. Найдавніші лицарські двори Волині. *Наукові записки. Серія: Історичні науки*, 20, с. 209-217.
- Панишко, С. Д. 2016. Матеріали до класифікації пізньосередньовічних укріплень традиції «motte» на Волині. *Археологія і давня історія України*, 4 (21), с. 61-70.
- Петегірич, В. 2001. Початки Белза і Буська та формування їх соціально-топографічної структури в X—XIV ст. *Історичні та культурологічні студії*, 3: Галичина та Волинь у добу середньовіччя: До 800-річчя з дня народження Данила Галицького, с. 199-209.
- Раппопорт, П. А. 1967. *Военное зодчество западно-русских земель X—XIV вв.* Ленинград: Наука.
- Стеблій, Н., Довгань, П. 2019. Археологічні ознаки церкви княжої доби на території літописного Бужеська

(за матеріалами досліджень 2015—2018 років). *Княжа доба: історія і культура*, 13, с. 85-92.

Стеблій, Н., Довгань, П. 2022a. Могильник княжої доби із давнього Бужеська: аналіз та верифікація археологічних матеріалів. *Матеріали і дослідження з археології Прикарпаття і Волині*, 26, с. 163-185. <https://doi.org/10.33402/mdapv.2022-26-163-185>

Стеблій, Н., Довгань, П. 2022b. Дерев'яна житлова вежа (будинок рицаря) із стіжкового городища в Буську. *Фортеця: збірник заповідника «Тустань»*, 5 (у друці).

Терський, С. 2006. *Лучеськ X—XIV ст.* Львів: Національний університет «Львівська політехніка».

Biermann, F., Kieseler, A., Nowakowski, D. 2011. Problematyka późnośredniowiecznych dworów na kopcu na Śląsku w świetle badań wykopaliskowych przeprowadzonych w 2009 r. w Bełczu Małym, gm. Wąsosz. *Przegląd Archeologiczny*, 59, s. 137-166.

Błoński, V. 2000. Średniowieczne ostrogi z grodziska na Zawódziu w Kaliszu. *Archeologia Polski*, XIV, 1—2, s. 53-91.

Janeček, A. 1993. *Osadnictwo pogranicza polsko-ruskiego. Województwo Bełskie od schyłku XIV do początku XVII w.* Warszawa: IAE PAN.

Kamińska, J. 1966. Grodziska stożkowate śladem posiadłości rycerskich XIII—XIV w. *Prace i Materiały Muzeum Archeologicznego i Etnograficznego w Łodzi. Seria Archeologiczna*, 13, s. 43-78.

Kola, A., Wilke, G. 1980. Późnośredniowieczne siedziby rycerskie na ziemi chełmińskiej w świetle badań archeologicznych w Słozewach i Plemiętach. *Acta Universitatis Nicolai Copernici. Archaeologia*, 6, s. 65-87.

Krasnodębski, D., Olczak, H., Barford, P. M. 2005. Wczesnośredniowieczne grodzisko w Zajączkach, stanowisko 1, gm. Juchnowiec Kościelny, woj. Podlaskie. *Podlaskie Zeszyty Archeologiczne*, 1, s. 54-88.

Marciniak-Kajzer, A. 2011. *Średniowieczny dwór rycerski w Polsce. Wizerunek archeologiczny*. Łódź: Uniwersytet Łódzki.

Marciniak-Kajzer, A. 2016. W sprawie obrazu kultury materialnej dworów rycerskich w średniowieczu. *Acta Universitatis Lodzianensis. Folia Archaeologica*, 31, s. 135-144. <https://doi.org/10.18778/0208-6034.31.07>.

Nowakowski, D. 2017. *Śląskie obiekty typu motte. Studium archeologiczno-historyczne*. Wrocław: IAE PAN.

Steblii, N., Dohvan, P. 2022. Military equipment from late medieval motte-and-bailey castle in Busk on the Western Bug. *Acta Militaria Mediaevalia*, XVII, s. 103-124.

Jakimowicz, R. 1934. Szlak wyprawy kijowskiej Bolesława Chobrego w świetle archeologii (pryba ujęcia zagadnień wczesnohistorycznych Wołynia). *Rocznik Wołyński*, 3, s. 10-103.

## REFERENCES

- V. K. 1918. Kniazhyi horod Busk. *Svoboda*, 24, s. 5.
- Voitovych, L. 1996. *Udilni kniazivstva Riurykovychiv i Hedomynovychiv u XII—XVI st.* Lviv.
- Hupalo, V. 2005. Z istorii doslidzhennia rannoserednovichnoi keramiki Prykarpattia ta Zakhidnoi Volyni. *Materialy i doslidzhennia z arkheolohii Prykarpattia i Volyni*, 9, s. 353-371.
- Dovhan, P. 2008. Buskyi arkheolohichnyi kompleks: stan i perspektyvy doslidzhennia. *Visnyk Instytutu arkheolohii*, 3, s. 136-195.
- Dovhan, P., Steblii, N. 2017. *Zvit pro arkheolohichni rozkopky u misti Busku Lvivskoi oblasti u 2015 rotsi*. Naukovyi arkhiv Instytutu arkheolohii Lvivskoho natsionalnoho universytetu imeni Ivana Franka.
- Dovhan, P., Steblii, N. 2018. *Zvit pro arkheolohichni rozkopky u misti Busku Lvivskoi oblasti u 2017 rotsi*. Naukovyi arkhiv Instytutu arkheolohii Lvivskoho natsionalnoho universytetu imeni Ivana Franka.
- Dovhan, P., Steblii, N. 2019. *Zvit pro arkheolohichni rozkopky u misti Busku Lvivskoi oblasti u 2018 rotsi*. Naukovyi arkhiv Instytutu arkheolohii Lvivskoho natsionalnoho universytetu imeni Ivana Franka.

Dovhan, P., Steblii, N. 2021. *Zvit pro arkeolohichni rozkopky u misti Busku Lvivskoi oblasti u 2019 rotsi*. Naukovyi arkhiv Instytutu arkeolohii Lvivskoho natsionalnoho universytetu imeni Ivana Franka.

Korchinski, O., Petegirich, V. 1988. Izuchenie drevnerusskikh gorodishch v Prikarpatie. *Arkheologicheskoe otkrytiia 1986 g.*, s. 289-290.

Kostruba, T. 1989. *Belz i Belzka zemlia vid naidavnishykh chasiv do 1772 roku*. Niu-York; Toronto: Ob'iednannia Nadbuzhantsiv.

Kulibaba, L. 2014. Sheche raz pro rytsaria ta lytsaria. *Kultura slova*, 81, s. 161-163.

Kuchera, M. P. 1999. *Slov'iano-ruski horodyshcha VIII—XI st. mizh Sanom i Siverskym Dintsem*. Kyiv: IA NAN Ukrainy.

Panyshko, S. 2011. Stizhkovi horodyshcha Volyni. *Materialy i doslidzhennia z arkeolohii Prykarpattia i Volyni*, 15, s. 329-337.

Panyshko, S. 2012. Horodyshcha «motte and bailey» yak pershi lytsarski dvory Volyni. *Materialy i doslidzhennia z arkeolohii Prykarpattia i Volyni*, 16, s. 205-215.

Panyshko, S. 2014. Naidavnishi lytsarski dvory Volyni. *Naukovi zapysky. Seriya: Istorychni nauky*, 20, s. 209-217.

Panyshko, S. D. 2016. Materialy do klasyfikatsii piznoserednovichnykh ukriplen tradytsii «motte» na Volyni. *Arkheolohiia i davnia istoriia Ukrainy*, 4 (21), s. 61-70.

Petehyrych, V. 2001. Pochatky Belza i Buska ta formuvannia yikh sotsialno-topografichnoi struktury v X—XIV st. *Istorychni ta kulturolohichni studii*, 3: Halychyna ta Volyn u dobu serednovichchia: Do 800-richchia z dnia narodzhennia Danyla Halytskoho, s. 199-209.

Rappoport, P. A. 1967. *Voennoe zodchestvo zapadno-russkikh zemel X—XIV vv*. Leningrad: Nauka.

Steblii, N., Dovhan, P. 2019. Arkheolohichni oznaky tserkvy kniazhoi doby na terytorii litopysnoho Buzhska (za materialamy doslidzhen 2015—2018 rokov). *Kniazha doba: istoriia i kultura*, 13, s. 85-92.

Steblii, N., Dovhan, P. 2022a. Mohylnyk kniazhoi doby iz davnoho Buzheska: analiz ta veryfikatsiia arkeolohichnykh materialiv. *Materialy i doslidzhennia z arkeolohii Prykarpattia i Volyni*, 26, s. 163-185. <https://doi.org/10.33402/mdapv.2022-26-163-185>

Steblii, N., Dovhan, P. 2022b. Dereviiana zhytlova vezha (budynok rytsaria) iz stizhkovoho horodyshcha v Busku. *Fortetsia: zbirnyk zapovidnyka «Tustan»*, 5 (u drutsi).

Terskyi, S. 2006. *Luchesk X—XIV st*. Lviv: Natsionalnyi universytet «Lvivska politekhnika».

Biermann, F., Kieseler, A., Nowakowski, D. 2011. Problematyka późnośredniowiecznych dworów na kopcu na Śląsku w świetle badań wykopaliskowych przeprowadzonych w 2009 r. w Busku Małym, gm. Wałosz. *Przegląd Archeologiczny*, 59, s. 137-166.

Błoński, V. 2000. Średniowieczne ostrogi z grodziska na Zawódziu w Kaliszu. *Archeologia Polski*, XIV, 1—2, s. 53-91.

Jakimowicz, R. 1934. Szlak wyprawy kijowskiej Bolesława Chobrego w świetle archeologii (próba ujęcia zagadnień wczesnohistorycznych Wołynia). *Rocznik Wołyński*, 3, s. 10-103.

Janczek, A. 1993. *Osadnictwo pogranicza polsko-ruskiego. Województwo Belzkie od schyłku XIV do początku XVII w*. Warszawa: IAE PAN.

Kamińska, J. 1966. Grodziska stożkowate śladem posiadłości rycerskich XIII—XIV w. *Prace i Materiały Muzeum Archeologicznego i Etnograficznego w Łodzi. Seria Archeologiczna*, 13, s. 43-78.

Kola, A., Wilke, G. 1980. Późnośredniowieczne siedziby rycerskie na ziemi chełmińskiej w świetle badań archeologicznych w Słoszewach i Plemiętach. *Acta Universitatis Nicolai Copernici. Archeologia*, 6, s. 65-87.

Krasnodębski, D., Olczak, H., Barford, P. M. 2005. Wczesnośredniowieczne grodzisko w Zajączkach, stanowisko 1, gm. Juchnowiec Kościelny, woj. Podlaskie. *Podlaskie Zeszyty Archeologiczne*, 1, s. 54-88.

Marciniak-Kaizer, A. 2011. *Średniowieczny dwór rycerski w Polsce. Wizerunek archeologiczny*. Łódź: Uniwersytet Łódzki.

Marciniak-Kajzer, A. 2016. W sprawie obrazu kultury materialnej dworów rycerskich w średniowieczu. *Acta Universitatis Lodziensis. Folia Archaeologica*, 31, s. 135-144. <https://doi.org/10.18778/0208-6034.31.07>

Nowakowski, D. 2017. *Śląskie obiekty typu motte. Studium archeologiczno-historyczne*. Wrocław: IAE PAN.

Steblii, N., Dovhan, P. 2022. Military equipment from late medieval motte-and-bailey castle in Busk on the Western Bug. *Acta Militaria Mediaevalia*, XVII, s. 103-124.

## PROBLEMS OF MOTTE-AND-BAILEY CASTLES IN VOLYN (according to archaeological research in a «Male Gorodyshche» in Busk, Lviv region)

Late medieval motte-and-bailey castles in Ukrainian archeology became an object of scientific interest only in the late 1990s — early 2000s, when Dr. Serhii Panyshko has identified them by morphological features in Volyn. He also associated these sites with the oldest knightly courts and compared them with European fortifications such as the «motte». Dr. Panyshko based his scientific research on the experience of studying motte and bailey settlements in Poland, where such antiquities have been studied since the 1930s.

Materials obtained during several years of archeological excavations of the «Male Horodyshche» in the city of Busk, Lviv region allow us to reconstruct the image of a medieval knight's court already on Ukrainian territory.

The fact that there is a motte and bailey settlement here is indicated by a number of topographical and archeological peculiarities: localization on the part of the «cut off» cape of the hill, which was formed at the confluence of two rivers; motte-and-bailey form of the embankment with a concave upper platform with a diameter of 30—35 m; a defensive rampart made of highly compacted clay, which encircled the edge of the central area along the perimeter; the ruins of a residential building, possibly in the form of a tower, in the central part of the monument; numerous fragments of late medieval pottery, metal, stone, bone artifacts found in the cultural layer, which represents the remains of the motte and bailey castle.

Archaeologically (according to ceramic material, weapons and stratigraphy) the motte-and-bailey castle in Busk can be dated to the second half of the 14<sup>th</sup> — first half of the 15<sup>th</sup> century. The possibility of such chronology is confirmed by historical facts: during the 1390s — 1462 Busk belonged to the possessions of the Mazovian prince Zemovit IV and his descendants. The rise of the medieval knight's court on the territory of Busk should be considered in the context of the innovative land ownership policy of this ruler. The settlement could have been burnt down during the struggle for the so-called Volyn heritage in the 1430s and 1450s.

There are still many unresolved problems in the issue of Volyn motte-and-bailey castles, mainly related to their poor research, especially through large-scale excavations. This concerns the issues of chronology and functional purpose of Volyn round settlements, the initial time of construction of motte and bailey settlements, the expediency of their classification, etc.

**Keywords:** Busk, Western Bug, «Male Gorodyshche», motte-and-bailey castles, the knight's seat, the Late Medieval Age.

Одержано 10.06.2022

ДОВГАНЬ Петро Михайлович, Львівський національний університет імені Івана Франка, Львів, Україна.

DOVHAN Petro, Ivan Franko National University of Lviv, Lviv, Ukraine.

ORCID: 0000-0001-8061-0877, e-mail:

pdovgan56@gmail.com.

СТЕБЛІЙ Наталя Ярославівна, кандидат історичних наук, Львівський національний університет імені Івана Франка, Львів, Україна.

STEBLIJ Nataliia, Ph. D., Ivan Franko National University of Lviv, Lviv, Ukraine.

ORCID: 0000-0001-8645-289X, e-mail: nstebliy@ukr.net.