

Б. Прищепа[†], О. Прищепа

КЕРАМІЧНІ КОМПЛЕКСИ КІНЦЯ XIV — ПЕРШОЇ ТРЕТИНИ XVI ст. З ВОЛИНИ

У статті розглянуто керамічні комплекси з трьох волинських жител пізнього середньовіччя. Їх датування уточнене завдяки знайденим монетам і залученню писемних джерел. Ці керамічні комплекси відносяться до двох хронологічних етапів: кінець XIV — перша половина XV ст. (житло із Хрінників) та кінець XV — перша третина XVI ст. (житла із Пересопниці і Дорогобужа). Подано типологію посуду, наведено аналогії для окремих форм кераміки із сусідніх регіонів, проведено порівняння виробів раннього і пізнього етапів.

Ключові слова: кераміка, Волинь, пізнє середньовіччя, типологія, мікрохронологія.

Розробка питань типології та хронології керамічних виробів періоду Великого князівства Литовського вітчизняними науковцями найбільш активно проводилася за матеріалами Середнього Подніпров'я та Поділля (Кучера 1969; Беляєва 1979; Виногородська 1997; Оногда 2008b; Оногда, Чекановський, Чміль 2010; Старенький, Болтанюк, Левінзон 2018). На території історичної Волині такими дослідженнями охоплено лише незначну частину матеріалів, здобутих під час археологічних досліджень пам'яток пізнього середньовіччя. Досить лаконічно продукція гончарів XIV—XVI ст. схарактеризована у колективній монографії, присвяченій розвитку керамічного виробництва на Волині (Охріменко, Кучинко, Кубицька 2003, с. 186—199). Археологічні матеріали пізнього середньовіччя з території міста Луцька та околиць систематизував С. Терський і запропонував свою типологію та періодизацію гончарного посуду. Слід, однак, зазначити, що більшість з

опублікованих ним комплексів датуються лише за аналогіями для керамічних виробів, «вузьке» датування окремих у часовому проміжку 50—100 років не аргументується, а для інших діапазон побутування визначений досить широко, в межах 150—200 років (Терський 1995; 2006, с. 136, 203—215).

Для вивчення загальних тенденцій розвитку керамічного виробництва пізнього середньовіччя важливими завданнями залишаються уточнення часу побутування певних форм кераміки на конкретних територіях, розробка мікрохронології, визначення співвідношення місцевих і загальних особливостей керамічного посуду. В зв'язку з цим особливий інтерес становлять закриті археологічні комплекси, що надійно датовані нумізматичними знахідками або ж речами, для яких встановлені вузькі хронологічні рамки побутування. В окремих випадках визначити час функціонування розкопаних об'єктів допомагають писемні джерела. Матеріали з трьох таких комплексів розглядаються в статті. Вони отримані під час розкопок Д. Козака на поселенні в урочищі Високий берег біля с. Хрінники (2013 р., житло 11; Козак, Прищепа, Войтюк 2014, с. 296—299), досліджень у с. Пересопниця (2012 р., житло 1; Прищепа 2018, с. 62—64) та на дитинці Дорогобужа (1988—1989 рр., житло 16; Прищепа 2001).

У Хрінниках розкопано житло-напівземлянку розмірами 3,5 × 3,6 м, завглибшки 1 м від рівня виявлення, із глинобитною піччю на долівці в північному куті котловану (рис. 1). Крім основного приміщення, напівземлянка мала заглиблений вхідний коридор розмірами 1,9 × 2,7 м.

У котлованах будівель із Пересопниці та Дорогобужа опалювальних пристроїв не ви-

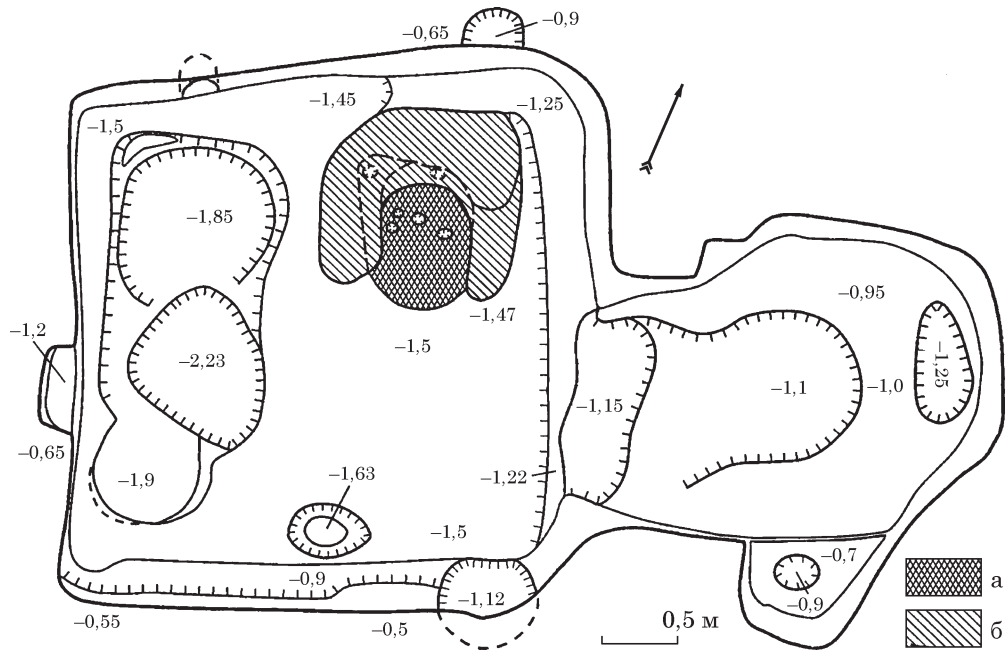


Рис. 1. План житла 11 дослідженого на поселенні в урочищі Високий Берег біля с. Хрінники. **Умовні позначення:** а — черинь печі; б — стінки печі

Fig. 1. Plan of building 11 investigated in the site in the Vysoky Bereg tract near the village of Khrinnyky. **Legend:** a — furnace hearth; б — furnace walls

явлено, але стратиграфічні спостереження та аналіз рухомих знахідок дозволяють визначити їх як підвальні частини наземних будинків.

Житло 1 із Пересопниці мало чотирикутний котлован, його розміри 3,85 × 4,2 м, глибина 0,8—0,9 м від рівня виявлення (рис. 2). Вхід у котлован будівлі знаходився біля північного кута, з боку північно-східної стіни. Тут виявлено похилий спуск завширшки 1,9 м із слабо вираженими сходинками, вирізаними у материковому суглинку. Довжина розкопаної частини входу 1,65 м.

У Дорогобужі досліджено котлован і простежено залишки наземної частини будівлі 16. Котлован мав розміри 3,3 × 4,5 м, глибину 2,2—2,5 м від рівня давньої денної поверхні. Його заповнення перекривали два шари дерев'яних конструкцій — це були рештки колод, які

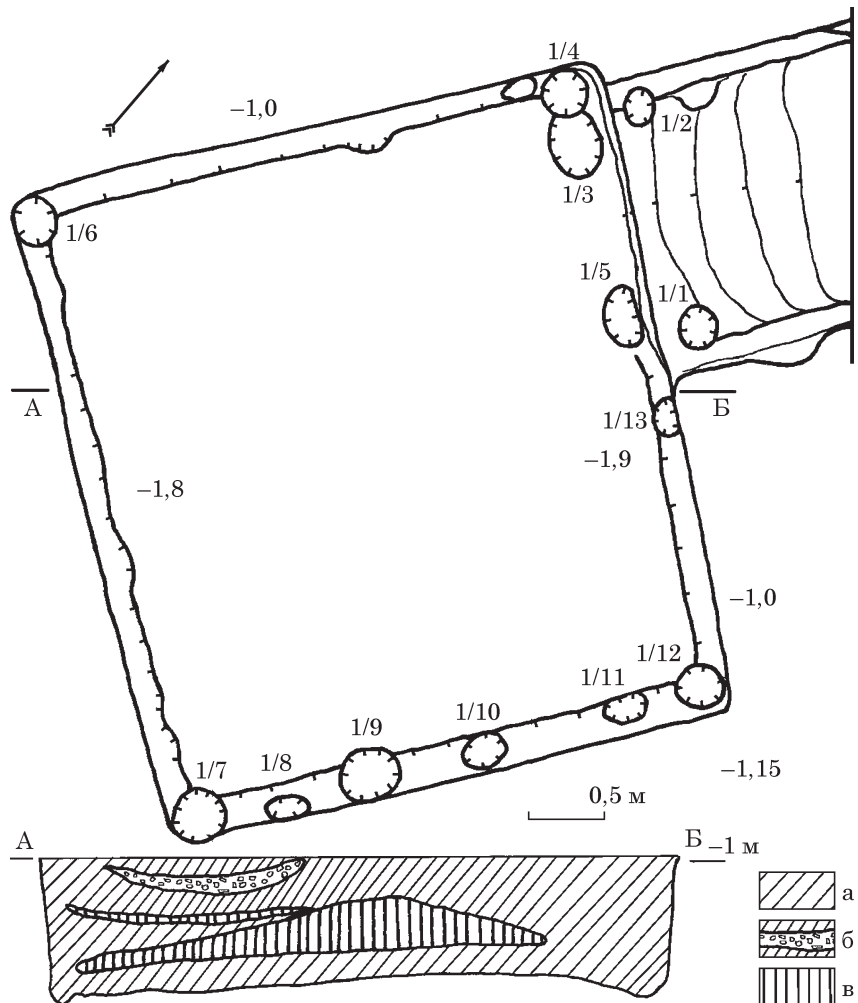


Рис. 2. План житла 1 дослідженого на ділянці М. Федоришина в с. Пересопниця. **Умовні позначення:** а — темно-сірий гумусний ґрунт; б — темно-сірий гумусний ґрунт із включеннями суглинку; в — суміш суглинку і ґрунту

Fig. 2. Plan of building 1 investigated on the site of M. Fedoryshyn in the village of Peresopnytsia. **Legend:** a — dark gray humus soil; б — dark gray humus soil with loam inclusions; в — mixture of loam and soil

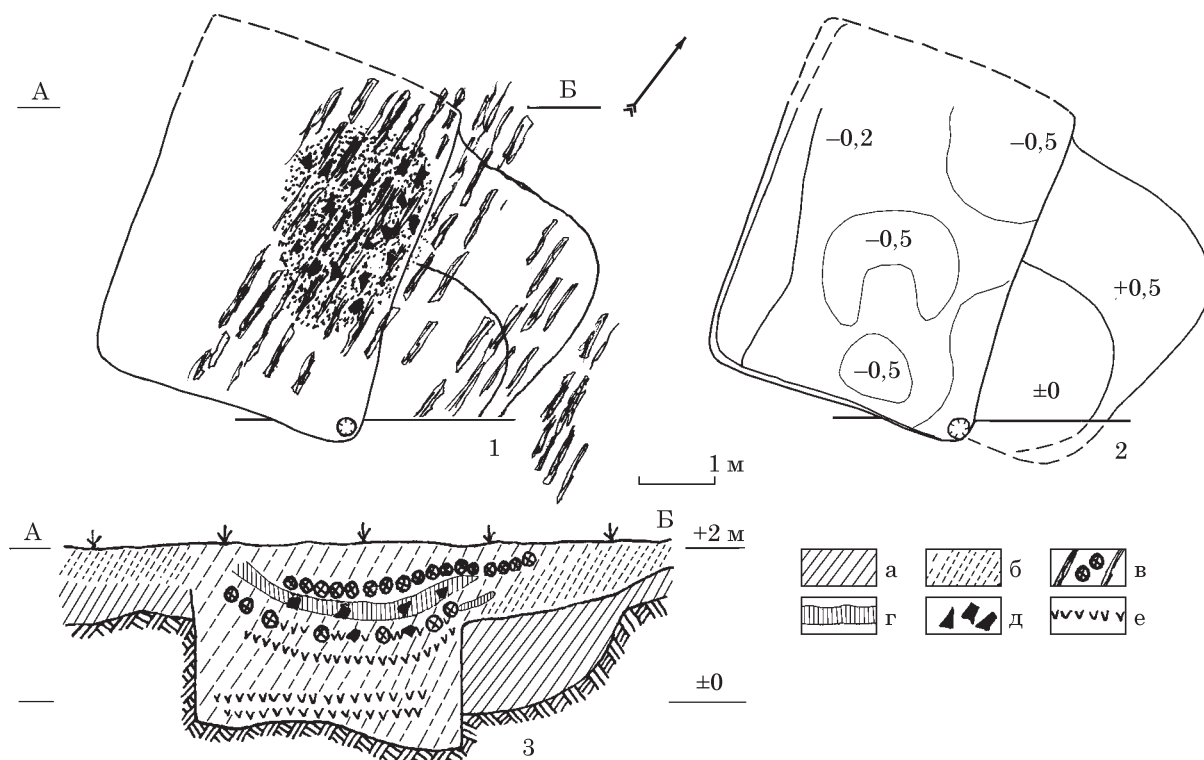


Рис. 3. Плани і стратиграфічний профіль розрізу котловану житла 16, дослідженого на дитинці Дорогобузжа: 1 — на рівні виявлення решток наземної частини будівлі; 2 — на рівні дна котловану. **Умовні позначення:** а — домонгольський культурний шар; б — заповнення котловану житла; в — рештки дерев'яних конструкцій; г — суглинок; д — цегла; е — вугілля і попіл

Fig. 3. Plans and stratigraphic profile of the section of the pit of building 16, investigated at the Dorohobuzh hillfort: 1 — at the level of detection of the remains of the above-ground part of the building; 2 — at the level of the bottom of the pit. **Legend:** а — pre-Mongol cultural layer; б — filling of the pit of the dwelling; в — remains of wooden structures; г — loam; д — brick; е — coal and ash

лежали горизонтально (рис. 3: в). У проміжку між верхнім і нижнім шарами дерев'яних конструкцій у темно-сірому гумусному ґрунті виявлено розвал печі — шар суглинку, насичений шматками печини, уламками цегли-пальчатки, фрагментами керамічних кахлів, гончарного посуду (рис. 3: г, д). Нижче, в заповненні котловану, знахідок трапилося значно менше. Вірогідно, верхній шар дерев'яних конструкцій пов'язаний із руйнацією стін житла, а нижній шар — це залишки перекриття між підвалом і наземною частиною будинку.

Глиняний посуд з житла 11 із Хрінників представлений уламками горщиків (50 вінець; рис. 4—6), двох глеків (рис. 6: 5), макітри, трьох мисок (рис. 7: 1—4). В колекції є вінець та кілька стінок від горщика низької якості (рис. 4: 1), а всі інші уламки належали тонкостінним посудинам високої якості.

У житлі 1 з Пересопниці горщиків низької якості трапилося більше: вінець від чотирьох посудин (рис. 8: 1, 2), близько 60 уламків стінок і два денця. Серед виробів високої якості є вінець від 17 горщиків (рис. 8: 3—6; 9; 10), фрагменти від горщикоподібної посудини, миски та макітри (рис. 11).

Колекція керамічних виробів із дорогобузького житла 16 значно багатша (рис. 13—18).

Вона включає 131 вінець від горщиків низької якості. Серед виробів високої якості є вінець від 94 горщиків, 11 горщикоподібних посудин, двох глеків, 28 макітр, шести сковорідок. У цьому житлі трапилися також уламки горщикових і мискової кахель та пічних прикрас.

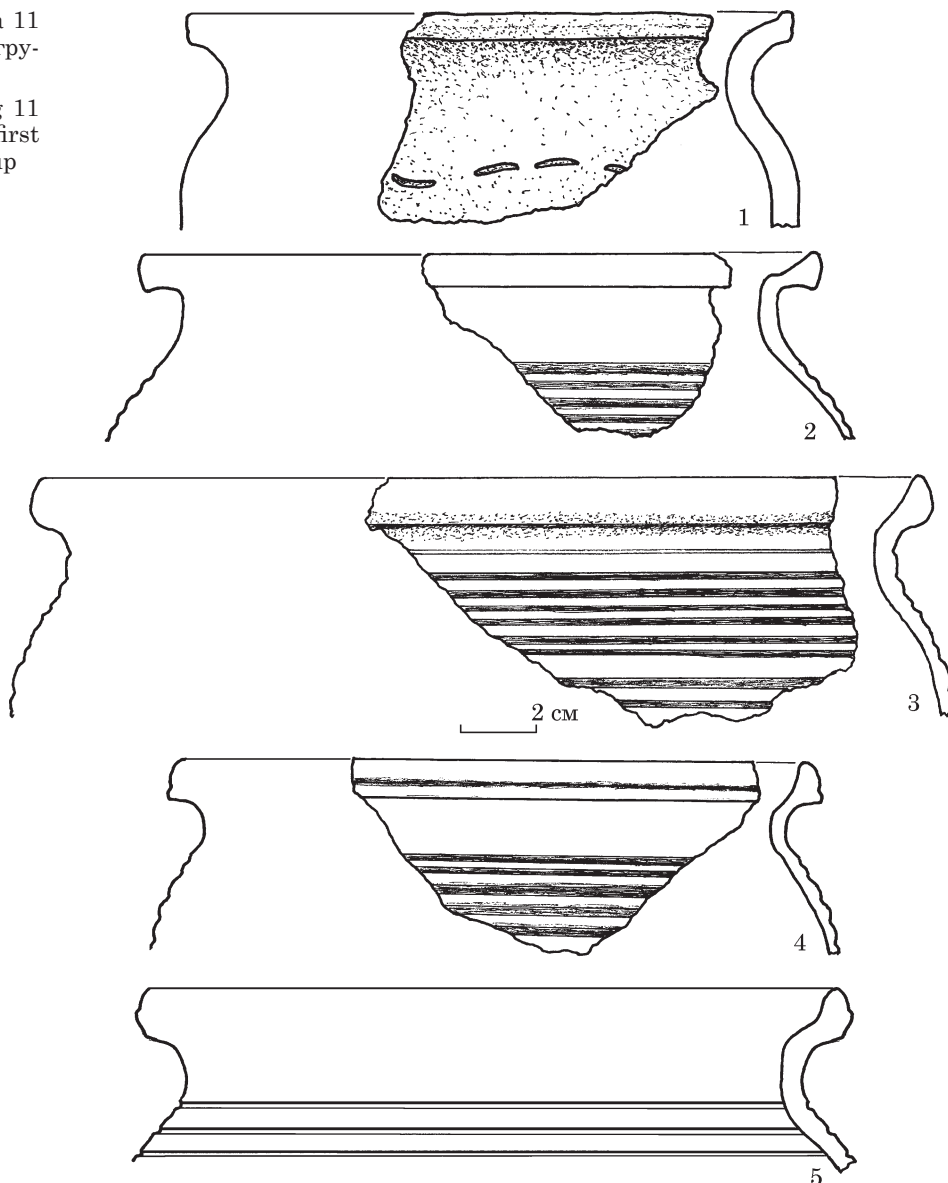
Крім кераміки, у житлах виявлено вироби із заліза, кольорових металів, зокрема і монети (Пересопниця, Хрінники).

У житлі 11 із Хрінників на долівці знайдено литовський денарій типу «спис з хрестом» / «тамга» (рис. 7: 5). Він належить до другого з чотирьох основних типів литовських монет, на думку дослідників, їх карбували в кінці XIV — першій половині XV ст. (Козубовський 2013; Рябцевич 1995, с. 148—149). Збереженість монети добра, тому вважаємо, що це житло існувало в цей проміжок часу.

У заповненні котловану житла 1 із Пересопниці виявлено корпус навісного замка (рис. 12: 1), масивний стержень з рухомим кільцем (рис. 12: 2), бронзову матрицю для виготовлення накладної бляшки з двома кринами на протилежних кінцях (рис. 12: 3) і десять монет — денаріїв Олександра Ягелончика (1492—1506 рр.) (рис. 12: 4—6). За його наступника Сигизмунда I продовжувалась чеканка як литовських, так і польських монет. У 1508 р.

Рис. 4. Горщики з житла 11 із Хрінників: 1 — перша група; 2—5 — друга група

Fig. 4. Pots from building 11 from Khrinnyky: 1 — first group; 2—5 — second group



знову запрацював Віленський монетний двір, почався інтенсивний випуск півгрошей і продовжувався до 1529 р. (Рябцевич 1995, с. 159—160). Оскільки в житлі трапилися лише монети Олександра Ягелончика, то період його функціонування визначаємо кінцем XV — першою чвертю XVI ст.

У дорогобузькому житлі 16 разом з керамікою знайдено залізне свердло (рис. 19: 1), одноступову виделку (рис. 19: 2), наконечник арбалетної стріли (рис. 19: 3), пряжку (рис. 19: 4), бронзову накладну бляшку з двома кринами на протилежних кінцях (рис. 19: 5). Аналіз усього комплексу речових знахідок дозволяє датувати будівлю досить широко, XV — початком XVI ст. Звузити хронологічні рамки існування житла допомагають документальні джерела. Після монголо-татарської навали і до початку XVI ст. Дорогобуж згадується лише в «Списку руських городів дальніх і ближніх», складеному між 1375 і 1381 рр. (Янин 1998, с. 67). Однак, згадане джерело не дозволяє визначити, яким

було це поселення у другій половині XIV — на початку XV ст. Здобуті на території дитинця і кружного міста археологічні джерела свідчать про занепад цього значного волинського міста після монгольських погромів середини XIII ст. (Прищеп 2011, с. 64—73, 87—94, 100). Вірогідно, Дорогобуж перетворився на село, однак, воно вирізнялося тим, що тут знаходився монастир Успіння Пресвятої Богородиці. В ході археологічних досліджень найбільш виразні сліди поселення XV ст. простежено поблизу монастиря, а також встановлено, що тоді ж були проведені значні ремонтні роботи у монастирській Успенській церкві (Прищеп, Войтюк 2017, с. 483).

Відродження Дорогобужа як міста за писемними джерелами простежується від початку XVI ст. 20 грудня 1514 р. Сигизмунд I надав князеві Костянтину Івановичу Острозькому у володіння свій маєток Дорогобуж з монастирем Діви Марії та прилеглими селами і дозволив осадити місто на магдебурзькому або хелмінсь-

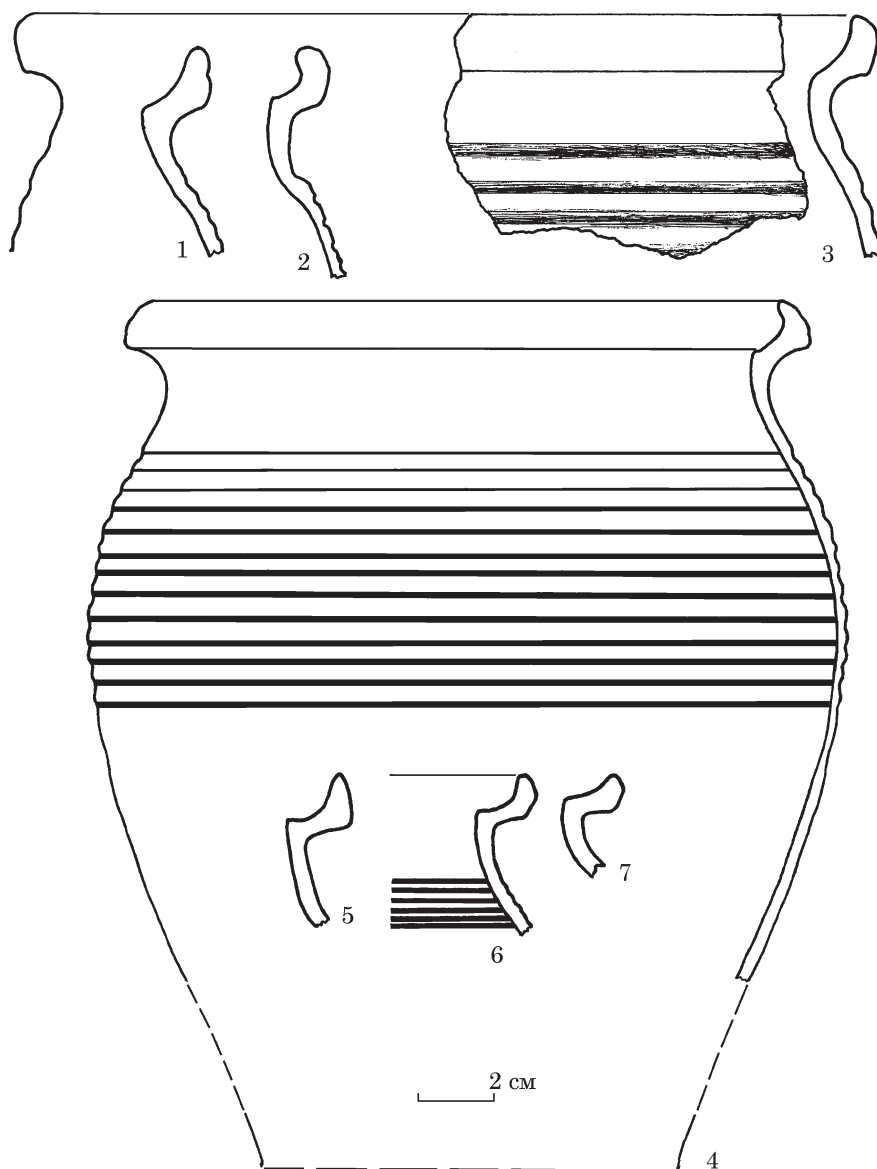


Рис. 5. Горщики другої групи з житла 11 із Хрінників

Fig. 5. Pots of the second group from building 11 from Khrinnyky

кому праві (ed. Gorczak 1890, s. 120—122). Тоді ж, вірогідно, будується замок, хоча повідомлення про нього знаходимо в пізніших документах, датованих 1575, 1588 рр. (Заяць 2003, с. 130). Виокремимо повідомлення з інвентаря спадщини князя Олександра Острозького 1620 р., про те що Дорогобузький замок «знаходиться на городищі високому над рікою Горинню», далі зазначено, що він складається з дитинця і двох пригородків (Inwentarz... 1620, s. 184). Очевидно, для розбудови замку були використані давніші укріплення дитинця і кружного міста періоду Київської Русі. Отже, досліджене на дитинці житло 16 входило до комплексу замкових споруд. Свідчення документальних джерел про осадження міста Дорогобужа дозволяють датувати житло 16 періодом активної діяльності князя Костянтина Івановича Острозького — кінцем XV — першою третиною XVI ст.

Отже, ці три керамічні комплекси відносяться до двох хронологічних етапів: 1) кінець XIV — перша половина XV ст. (житло із Хрін-

ників); 2) кінець XV — перша третина XVI ст. (житла із Пересопниці і Дорогобужа).

Як зазначалося вище, за технологією виробництва весь глиняний посуд із котлованів будівель поділяється на дві групи: низької якості (архаїчний) і високої якості.

Перша група посуду представлена лише кухонними горщиками, виготовленими на повільно обертовому гончарному крузі. Їх придонна частина має сліди ручної формовки, поверхня виробів горбкувата, шорстка, темно-сірого, бурого або чорного кольору. У глиняному тісті присутня домішка крупнозернистого піску, трапляється також жорства, помітні блискітки мінералу. Горщики мають конічний тулуб, опуклі плічка, добре виражену шийку і значно відігнуті назовні вінця, їх діаметр найчастіше становив 14,5—17,5 см. Характеристику цієї групи посуду подано за матеріалами дорогобузької колекції. За профілюванням вінець виділено чотири типи горщиків.

Рис. 6. Горщики (1—4) і глек (5) другої групи з житла 11 із Хрінників

Fig. 6. Pots (1—4) and a jug (5) of the second group from building 11 from Khrinnyky

Перший тип — вінця мають внутрішню округлу закраїну (рис. 13: 1—4). Подібне профілювання вінця мав також горщик із Хрінників (рис. 4: 1).

Другий тип — внутрішня закраїна вінця близька до трикутної (рис. 13: 5—7). Таке вінце трапилося в житлі з Пересопниці (рис. 8: 2).

Третій тип — край вінця простий, вертикально зрізаний (рис. 13: 8) або заокруглений (рис. 13: 9).

Четвертий тип — вінця потовщені до краю, він має трикутну форму, іноді чітко виражену зовнішню закраїну (рис. 13: 10—12). Подібне вінце знайдено в житлі з Пересопниці (рис. 8: 1).

У дорогобузькій колекції архаїчних вінця першого типу — 15, другого — 60, третього — 40, четвертого — 16. На плічках горщиків зустрічається орнамент — це заглиблені горизонтальні паралельні лінії чи хвиля. На кількох денцях збереглися клейма — квадрат з вписаним хрестом (рис. 13: 13—14).

Виділяються уламки двох горщиків із Дорогобужа, які

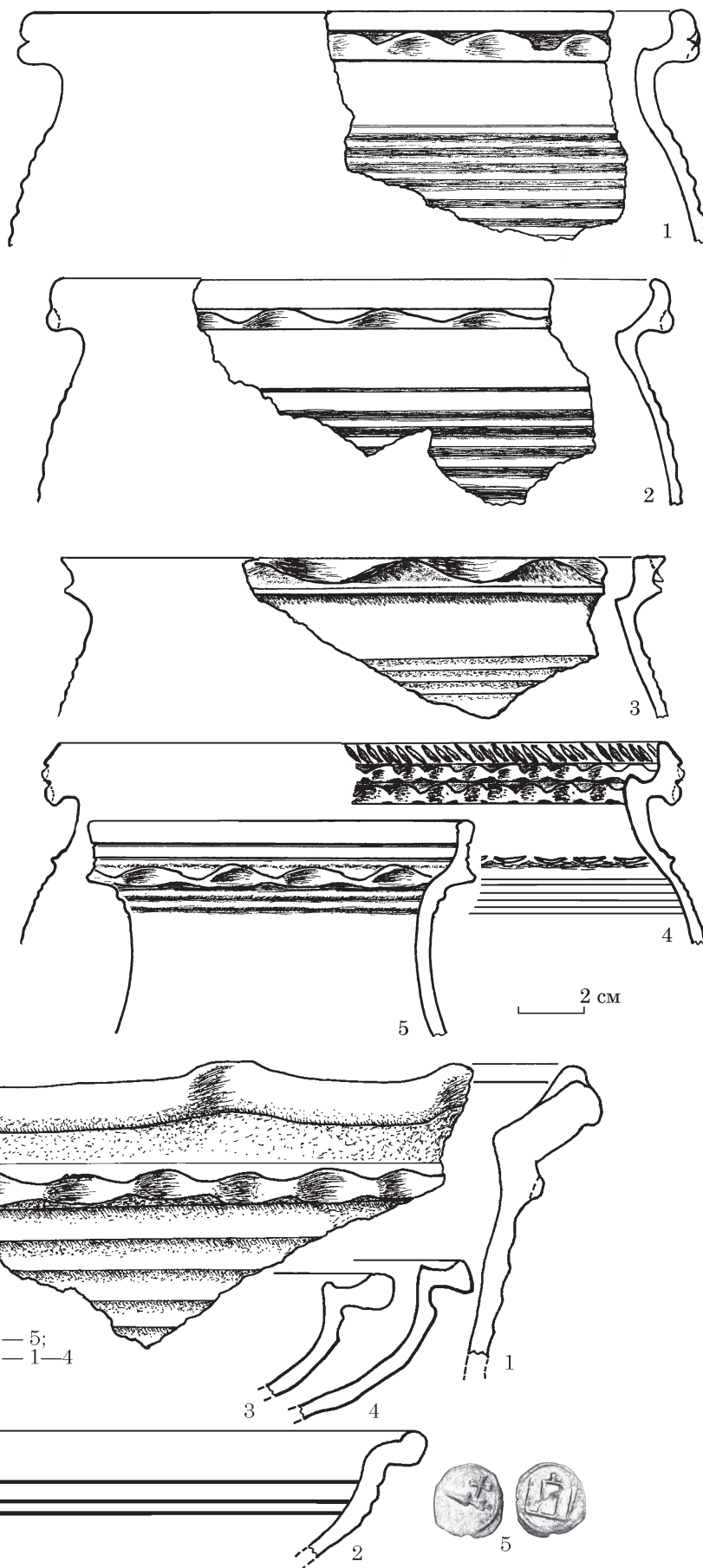


Рис. 7. Глиняні макітра (1), миски (2—4) і срібна монета (5) з житла 11 із Хрінників

Fig. 7. Pottery makitras (1), bowls (2—4) and a silver coin (5) from building 11 from Khrinnyky

займають проміжне положення між виробами першої і другої груп (рис. 14: 1). Способи формувки і профілювання вінець цих горщиків зберігають традиції виробів домонгольського часу. Вони виготовлені на швидкообертвовому

гончарному крузі, в тісті є домішка дрібного піску, випал якісний, поверхня має коричневий колір, на зломі черепок трьохшаровий.

Вироби другої групи відрізняється високою якістю та багатим асортиментом — це горщики, глеки, макітри, миски та покритки, сковорідки, кахлі. Вони сформовані на швидкообертвовому гончарному крузі, глиняна маса щільна, з домішкою дрібного піску. З гончарного круга готовий виріб знімали за допомогою струни, сліди якої помітні на денцях. Зустрічаються вироби світло-глиняні (світло-сірі, блідо-рожеві, цеглисті) та відновлювального випалу (сіро-глиняні, морені).

Горщики високої якості мають стрункі пропорції, звужену шийку, відхилені назовні вінця, плавний перехід від шийки до плічок. Зазначимо, що профілювання вінець краще визначається у тих випадках, коли по їх зовнішньому краю немає рельєфного орнаменту зашипками чи вдавленнями. Вінця без рельєфного орнаменту віднесені до першої підгрупи, а вінця із рельєфним орнаментом — до другої підгрупи.

У першій підгрупі за профілюванням вінець виділяємо п'ять основних типів горщиків.

Тип 1 — відігнуті назовні вінця мають округлу валикоподібну закраїну із внутрішньої сторони, перехід до шийки плавний (рис. 8: 4; 14: 2).

Тип 2 — вінця значно відігнуті назовні, прості, злегка потовщуються до краю, внутрішня поверхня вінця слабо прогнута, простежується слабо виражене ребро при переході до шийки (рис. 4: 2; 8: 3; 14: 3).

У горщиків третього типу внутрішня вертикальна закраїна на вінцях значно витягнута вгору.

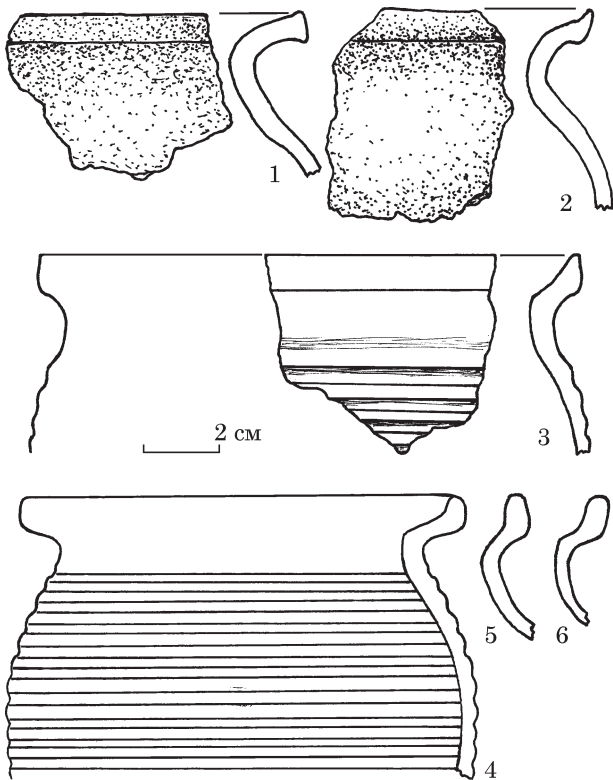


Рис. 8. Горщики з житла 1 із Пересопниці: 1—2 — перша група; 3—6 — друга група

Fig. 8. Pots from building 1 from Peresopnytsia: 1—2 — first group; 3—6 — second group

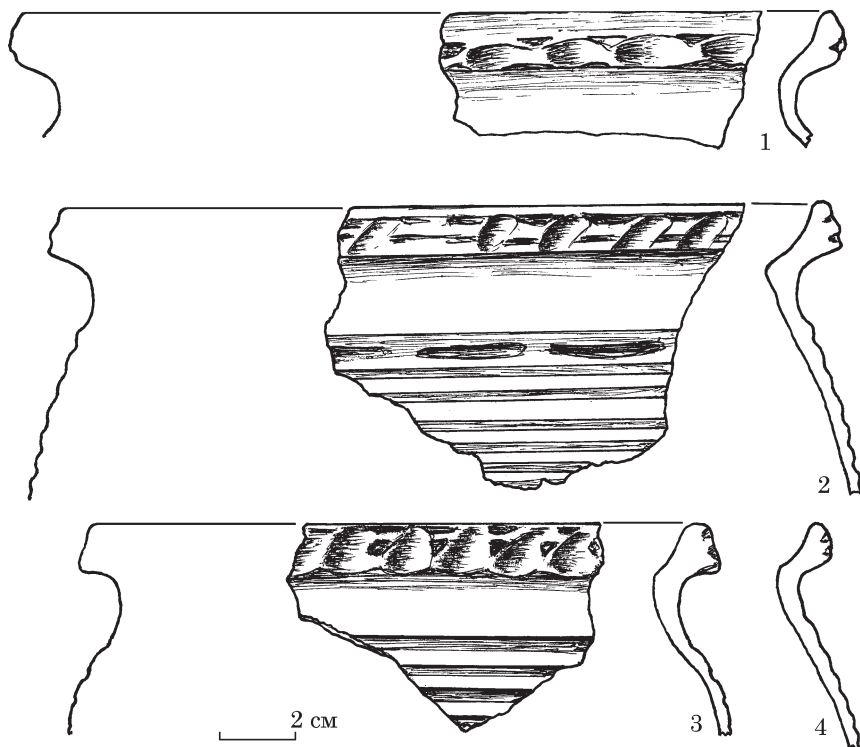


Рис. 9. Горщики другої групи з житла 1 із Пересопниці

Fig. 9. Pots of the second group from building 1 from Peresopnytsia

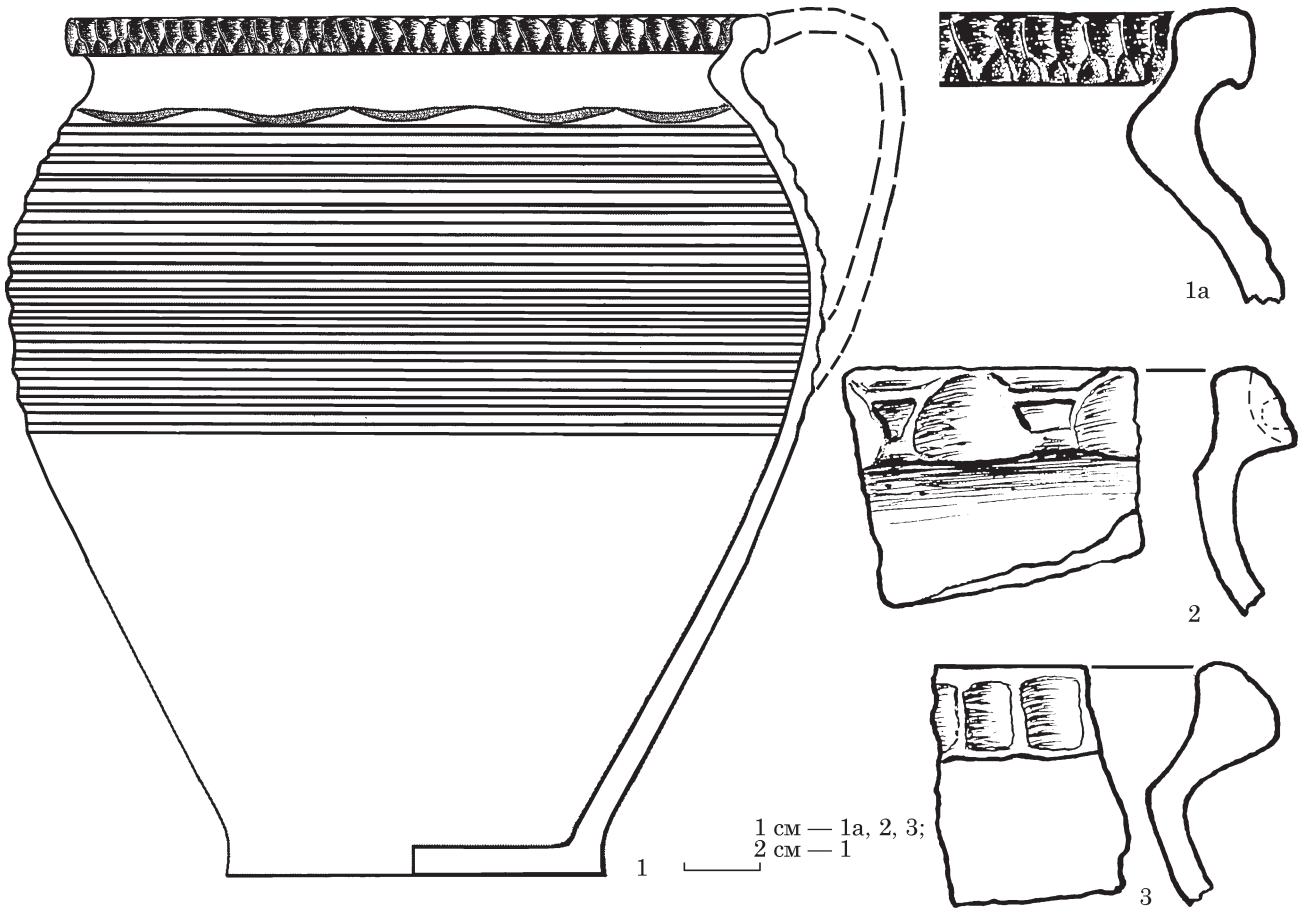


Рис. 10. Горщики другої групи з житла 1 із Пересопниці

Fig. 10. Pots of the second group from building 1 from Peresopnytsia

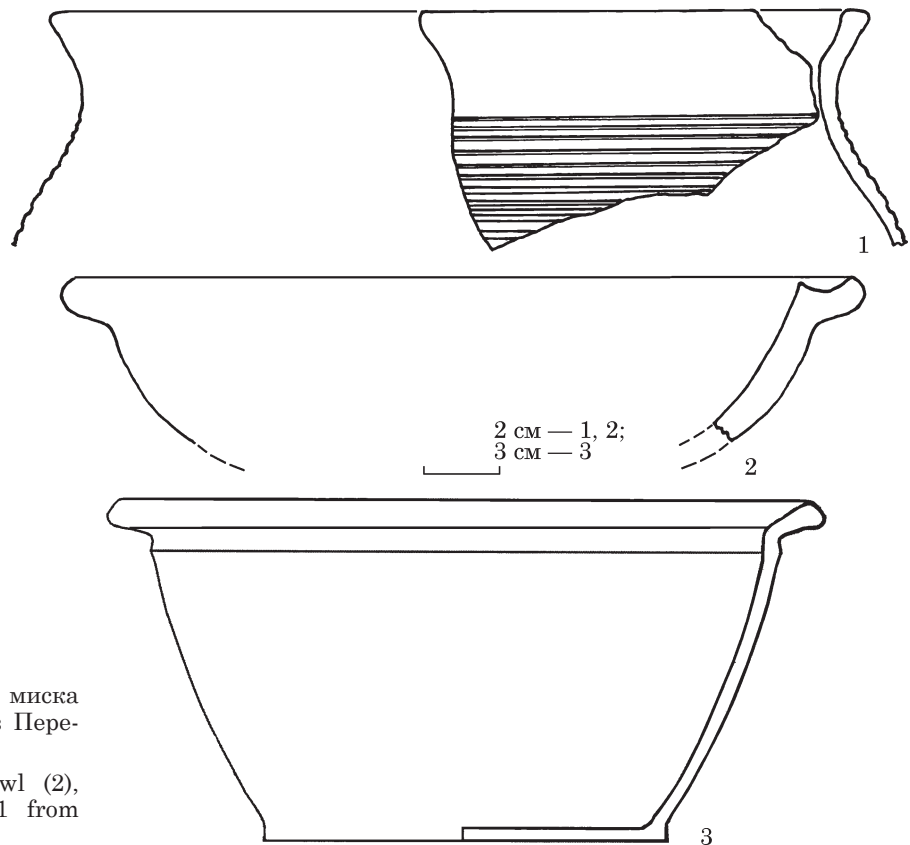


Рис. 11. Глиняні горщик (1), миска (2), макітра (3) з житла 1 із Пересопниці

Fig. 11. Pottery pot (1), bowl (2), makitra (3) from building 1 from Peresopnytsia

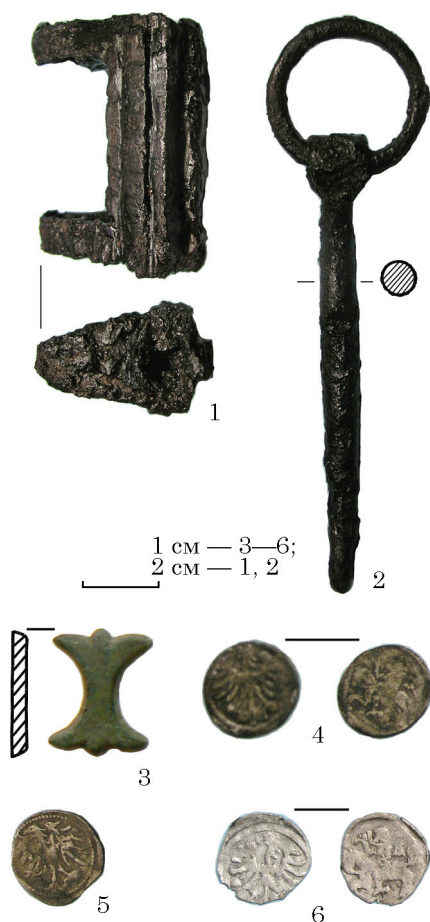


Рис. 12. Знахідки з житла 1 із Пересопниці: 1 — замок навісний; 2 — стержень з рухомим кільцем; 3 — матриця; 4—6 — монети. 1—2 — залізо; 3 — бронза; 4—6 — білий метал

Fig. 12. Artefacts from building 1 from Peresopnytsia: 1 — padlock; 2 — rod with a movable ring; 3 — matrix; 4—6 — coins. 1—2 — iron; 3 — bronze; 4—6 — white metal

Підтип 3.1 — закраїна має округле завершення (рис. 4: 4, 5; 5: 1, 2; 8: 5, 6; 14: 4, 5).

Підтип 3.2 — закраїна трикутна (рис. 4: 3; 5: 5; 14: 5, 6).

Підтип 3.3 — завершення закраїни загострене, зовні вона дугаста, із середини пряма чи увігнута, у профілі нагадує пташиний дзьоб (рис. 5: 3, 4). У хрінницькому житлі такі вінця переважали, їх в колекції 22 (52,5 % від загальної кількості). У житлах із Пересопниці та Дорогобужа вінця цього підтипу немає.

Підтип 3.4 — закраїна значно витягнута вертикально, зовнішня поверхня увігнута, внутрішня — злегка опукла, верхній край рівно зрізаний, горизонтальний (рис. 14: 10). Представлений одиничною знахідкою з дорогобузького житла.

Горщики четвертого типу мають чотирикутні гранчасті (карнизоподібні) вінця.

Підтип 4.1 — верхня площина вінця горизонтальна (рис. 14: 7). Подібне профілювання мав також горщик із Пересопниці (рис. 10: 1), його вінця прикрашені защипами.

Підтип 4.2 — верхня площина вінця скошена назовні, тому профіль має форму ромба (рис. 5: 6, 7; 14: 8, 9).

У горщиків п'ятого типу вінця значно відігнуті назовні, видовжені, перехід до шийки колінчастий, із внутрішньої сторони сформоване чітке ребро. Одиничні знахідки таких вінців присутні лише в дорогобузькій колекції.

Підтип 5.1 — із внутрішньою округлою закраїною (рис. 14: 11).

Підтип 5.2 — край вінця потовщений, із горизонтальною борозенкою по зовнішньому краю (рис. 14: 12).

На внутрішній поверхні вінця частина високоякісних горщиків мають округлу виїмку (рис. 4: 2, 4, 5; 5: 1, 3) або ж канелюру (рис. 5: 2, 5). На плічках більшості з них є орнамент у вигляді багаторядної горизонтальної смуги заглиблених ліній.

Високоякісні горщики другої підгрупи зовні прикрашалися защипами чи вдавленнями, які утворювали рельєфну хвилю. У виробів із хрінницького житла найчастіше зовнішній вертикальний край вінця розділявся однією горизонтальною борозенкою і орнамент наносився на нижню (рис. 6: 1, 2) або на верхню (рис. 6: 3) смуги площини вінця. Подібну орнаментацию мають вінця горщиків із Пересопниці (рис. 9: 1) та Дорогобужа (рис. 15: 1, 2). У Хрінниках трапилися також два вінця із більш складним орнаментом — зовнішня сторона розділена двома горизонтальними борозенками на три смуги, дві нижні прикрашені вдавленнями, а верхня на одному вінці не орнаментована, а на іншому прикрашена косими насічками (рис. 6: 4). Подібний орнамент є на вінцях з Дорогобужа (рис. 15: 4).

На горщиках із Пересопниці та Дорогобужа зустрічається інший рельєфний орнамент — по зовнішньому краю вінця прокреслені дві чи три горизонтальні лінії, а по них нанесені косі овалні вдавлення (рис. 9: 2, 3; 15: 5—7). На одному вінці з Пересопниці є відбитки підпрямокутного штампу (рис. 10: 3). Два вироби з Дорогобужа прикрашені штапованим орнаментом на вінцях і на плічках (рис. 15: 8), на плічках ще двох горщиків разом із смугами заглиблених ліній штампом нанесені горизонтальні ряди трикутників (рис. 15: 4, 7).

Окрему групу складають широкогорлі горщикоподібні посудини з вертикальними вінцями. Відреставрована посудина з Дорогобужа має висоту 24,6 см; діаметри: вінця — 16 см, максимальний — 20,7 см, денця — 10,8 см (рис. 16: 1). Вона прикрашена на плічках орнаментом у вигляді заглиблених горизонтальних ліній та дужок. Верхня частина горщикоподібної посудини з Пересопниці має слабо розхилені вінця (їх діаметр 21,5 см) та орнамент у вигляді горизонтального рифлення на плічках (рис. 11: 1).

У житлі з Хрінників трапилися уламки верхніх частин двох глеків цеглистого кольору,

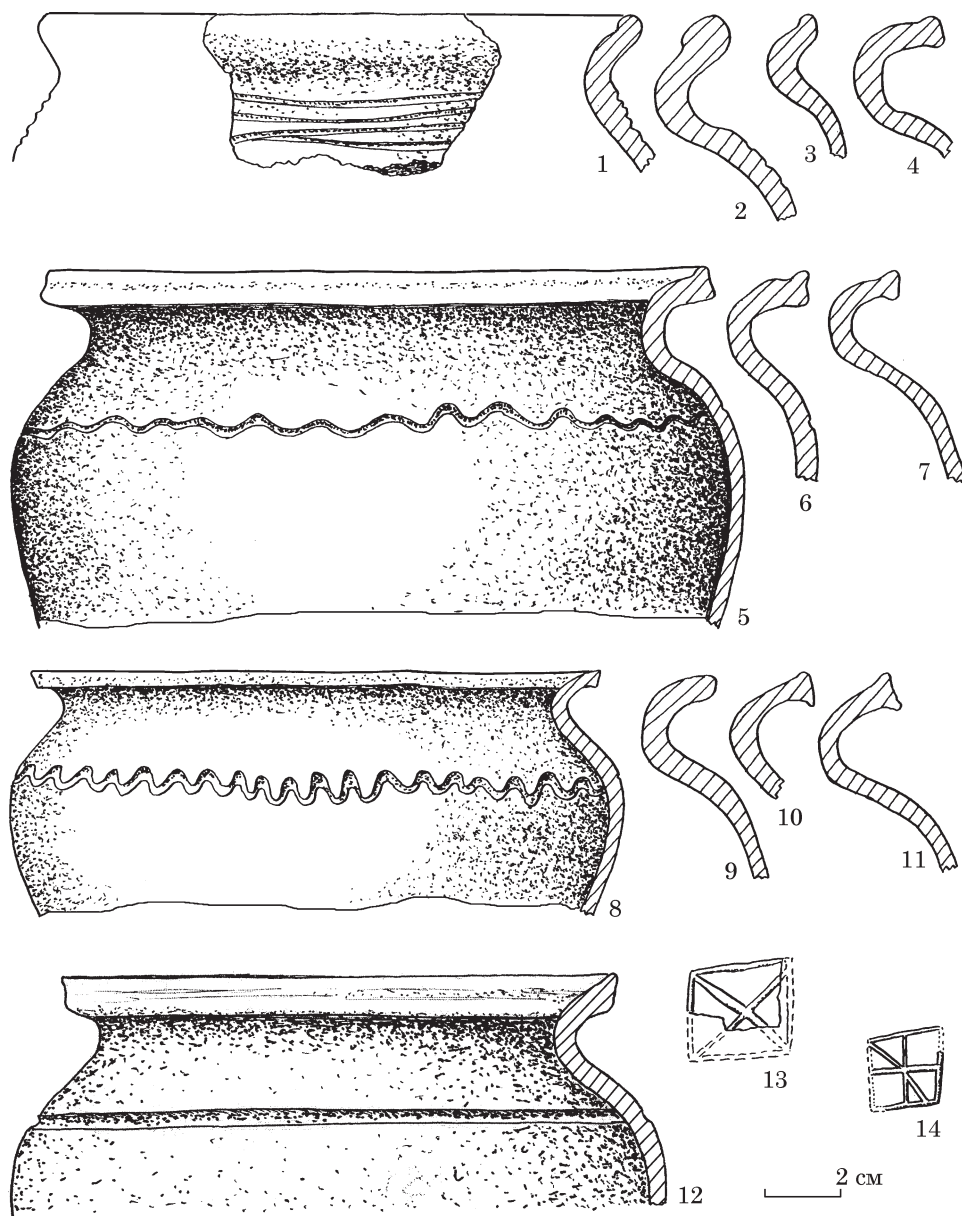


Рис. 13. Горщики першої групи з житла 16 із Дорогобужа
Fig. 13. Pots of the first group from building 16 from Dorohobuzh

з домішкою дрібного піску у глиняному тісті. Шийки високі циліндричні, вінця вертикальні, з горизонтальним валиком при переході до шийки. Одне з вінець по валику прикрашене вдавленнями (рис. 6: 5). Діаметр цього вінця 11,4 см.

Два сіро-глиняних глеки з Дорогобужа мають конічну шийку і дугоподібну широку ручку з двома поздовжніми канелюрами на зовнішній стороні. У краще збереженого глека діаметр вінця — 12,2 см, діаметр максимальний — 19,8 см, висота реставрованої верхньої частини посудини — 16,5 см (рис. 16: 2). Край вінця відтягнутий вертикально, зовні нанесені дві горизонтальні борозенки і по них ряд косих насічок.

У житлах із Хрінників і Пересопниці трапилося по одній макітрі (рис. 7: 1; 11: 3), а в житлі

з Дорогобужа зібрано уламки 28 макітр. Більшість з них сіро-глиняні, є також світло-глиняні і дві блідо-рожеві. Вироби мають висоту 14—15 см, діаметр вінця 26—30 см і діаметр донець 15,5—20,5 см.

За формою тулуба і профілюванням вінця макітри віднесено до чотирьох типів.

Підтип 1.1 — тулуб конічний, слабо звужується до низу, вінця відігнуті назовні під кутом від вертикалі близько 45° (рис. 17: 5).

Підтип 1.2 — відрізняється тим, що під вінцями є масивний трикутний у розрізі валик, прикрашений вдавленнями, а нижче тулуб вкритий канелюрами (рис. 7: 1).

Тип 2 — тулуб конічний, звужений до низу, шийка добре виражена, вінця значно відігнуті назовні під кутом близько 75°—85° (рис. 11: 3; 17: 1, 2).

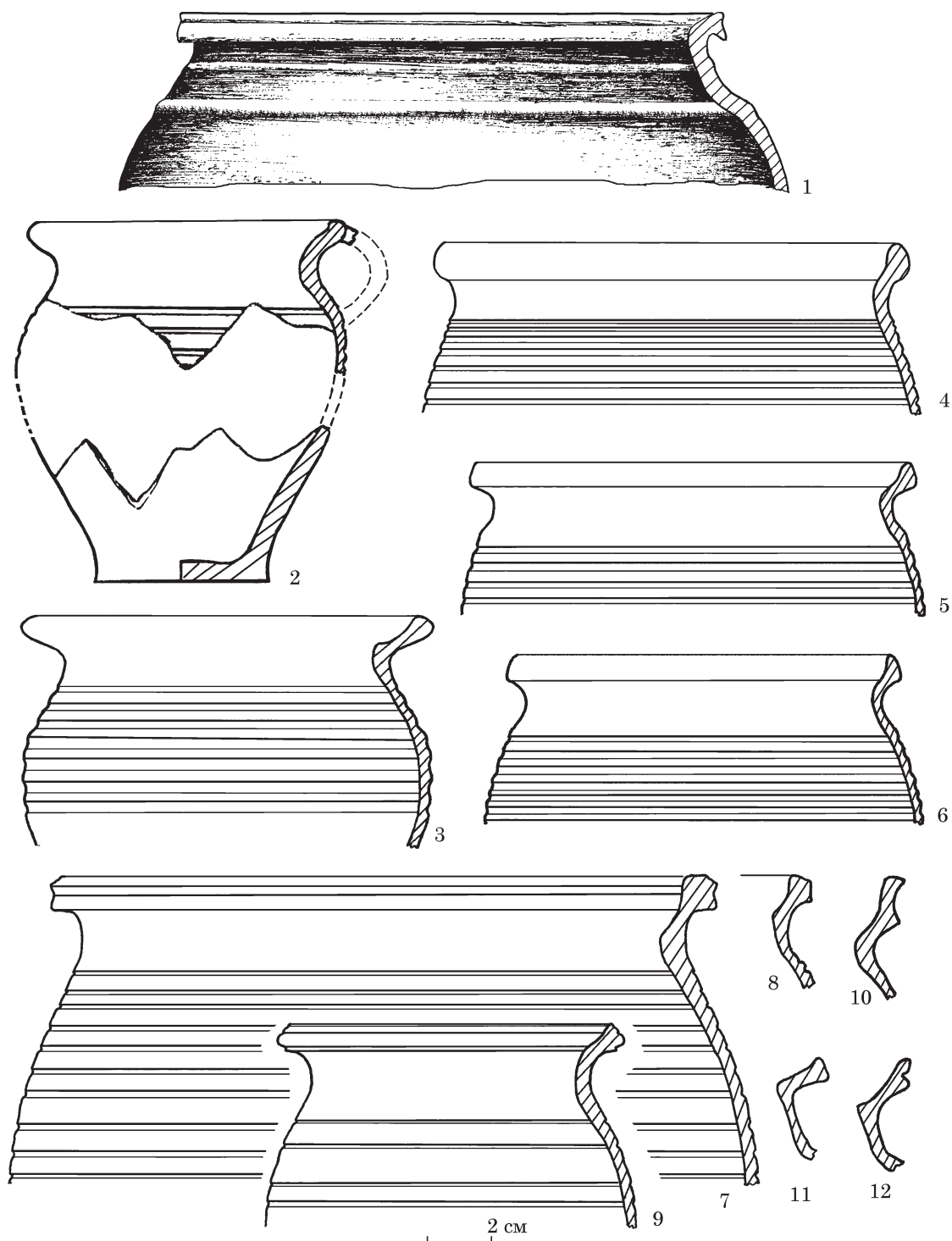


Рис. 14. Горщики другої групи з житла 16 із Дорогобужа
 Fig. 14. Pots of the second group from building 16 from Dorohobuzh

Тип 3 — тулуб опуклий, у верхній частині звужений, вінця значно відхилені назовні (рис. 17: 3).

Тип 4 — тулуб близький до циліндричного, вінця значно відігнуті назовні, під вінцями є трикутний у розрізі валик (рис. 17: 4).

Стінки і внутрішня площина вінця у частини макітр прикрашені заглибленими прямими та хвилястими лініями.

Миски із Хрінників і Пересопниці фрагментовані, вірогідно, вони мали сфероконічну форму, за профілюванням вінця їх відносно до двох підтипів.

Підтип 1.1 представлений фрагментом із Хрінників (рис. 7: 4). Виріб має блідо-рожевий колір поверхні, у глиняному тісті є дрібний пісок. Стінки похилі, звужуються до денця, вінця значно відігнуті назовні, із внутрішньою за-

країною у вигляді округлого валика. Діаметр вінець 21 см. Тулуб прикрашений заглибленими горизонтальними лініями.

До підтипу 1.2 належать миски сферичної форми, їх вінця значно відігнуті назовні, як і в горщиків другого типу вони прості, злегка потовщуються до краю, із середини мають заглиблення чи канелюру і ребро при переході до стінок (рис. 7: 2, 3; 11: 2). Діаметр виробів 18 та 21,4 см.

У Дорогобужі знайдено уламки кількох сковорідок. З них два краще збережені фрагменти належали виробам із напівсферичним тулубом, вертикальними вінцями і трубчастою ручкою (рис. 17: 6, 7).

Горщикові кахлі з Дорогобужа циліндричні, сформовані на гончарному крузі, колір поверхні від світло-жовтого до цеглистого. В колекції уламки вінець від 19 виробів. Висота відреставрованих кахель 14,5—15,5 см. Денець трапилося 10, їх діаметр 9,5—12 см. Переважають вироби із круглим устям (рис. 18: 2, 3) їх 13. Ще три кахлі мали чотирикутне устя (рис. 18: 4) і стільки ж фрагментів виробів із устям у формі квадрифоля (рис. 18: 1). Один фрагмент, вірогідно, належить мисковій кахлі. Також трапився уламок пластини з прорізними отворами, якою закривали устя кахлі (рис. 18: 5).

Знайдені глиняні прикраси завершення печі мали хрестоподібну форму з масивною чотирикутною в плані основою, їх лицева поверхня вкрита рельєфним орнаментом (рис. 18: 6).

Цегла-пальчатка представлена в житлі з Дорогобужа лише уламками. На одній із пласких сторін такої цегли є поздовжні борозни. Краще збережені фрагменти мають ширину 12,5 см, товщину 8 см. Такі розміри є характерними для виробів XIV—XV ст. (Раппопорт 1989, с. 208).

Горщики низької якості (перша група) із описаних

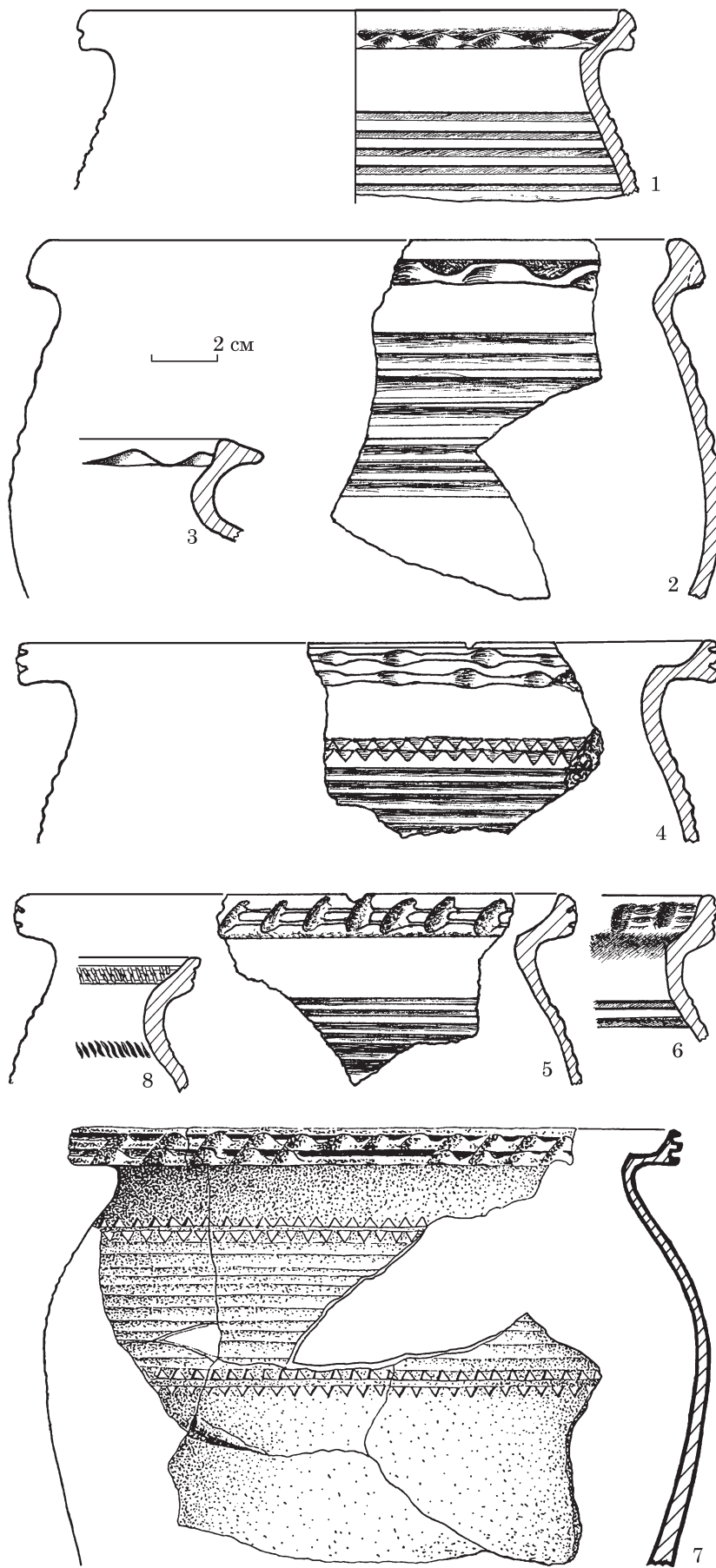


Рис. 15. Горщики другої групи з житла 16 із Дорогобужа
Fig. 15. Pots of the second group from building 16 from Dorohobuzh

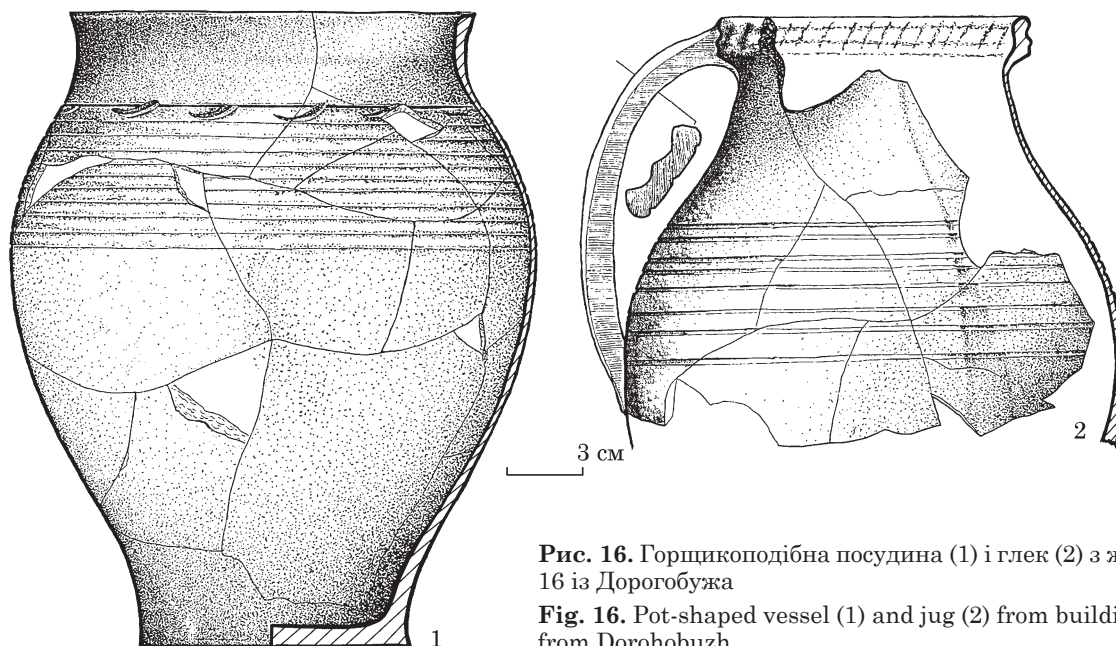
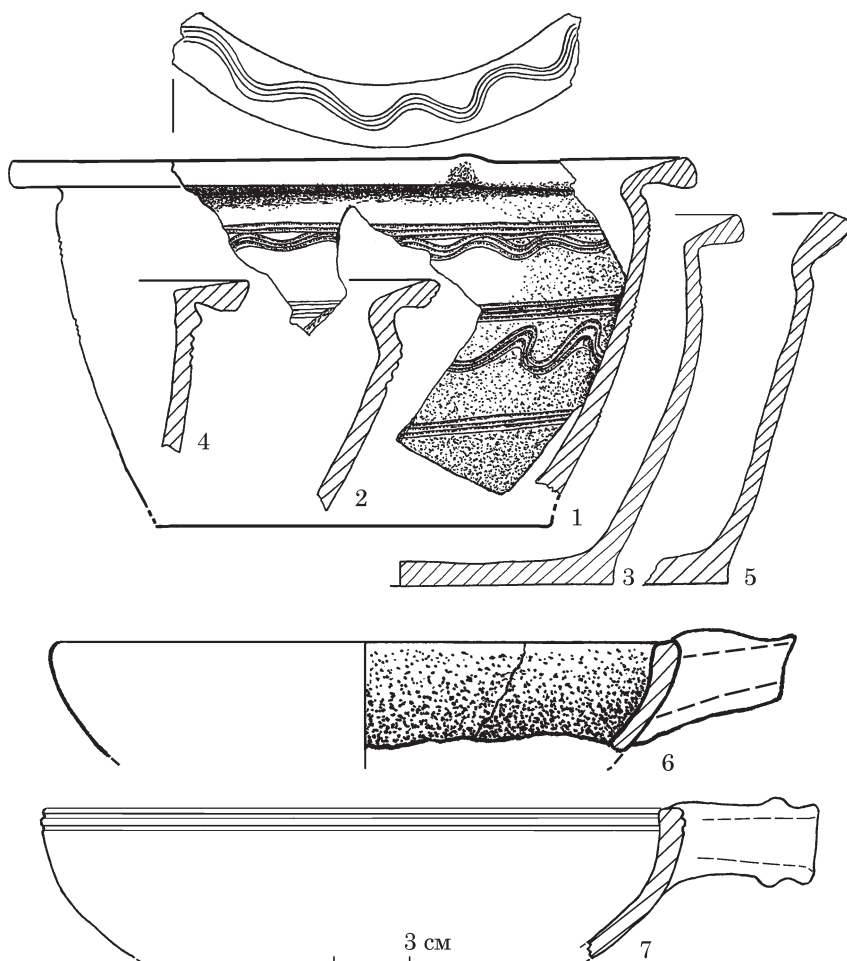


Рис. 16. Горщикоподібна посудина (1) і глек (2) з житла 16 із Дорогобужа

Fig. 16. Pot-shaped vessel (1) and jug (2) from building 16 from Dorohobuzh

вище волинських комплексів зберігають традиції, які були притаманні виробам домонгольського часу за рядом ознак: за формою тулуба, профілюванням вінець, прийомами орнаментативності, використанням клейм. Нові дослідження волинських пам'яток межиріччя Стиру і Горині

засвідчили, що такі горщики використовувались у побуті як сільських жителів, так і містян у XV—XVI ст. Їх знайдено під час досліджень культурних нашарувань пізнього середньовіччя і об'єктів у містах Острог (Прищеп та ін. 2005, с. 265, рис. 6: 12, 14, 15; Прищеп, Позіховський, Чекурков 2006, с. 314—315, рис. 7: 1—5), Дубно (Прищеп 2021, с. 6—7, 10, рис. 2: 13; 6: 1, 2), Рівне (Прищеп та ін. 2009, с. 287, рис. 4: 1, 3) та на сільських поселеннях Болотківці, Бродів, Плоска, Решуцьк.



За технологією виготовлення вони подібні до виробів із середньовічного замку Сокильці на Південному Бузі, з городища біля Хутора Половецького на Росі (Кучера 1969). У Києві комплекси, що містять кераміку низької якості датовані XIV—XV ст. (Оногда, Балакін 2010, с. 93).

Високоякісна кераміка другої групи знайдена на багатьох пам'ятках Правобережної України пізнього середньовіччя. За спостереженнями С. Біляєвої, у Середньому Подніпров'ї

Рис. 17. Глиняні макітри (1—5) і сковорідки (6—7) із житла 16 із Дорогобужа

Fig. 17. Pottery makitras (1—5) and frying pans (6—7) from building 16 from Dorohobuzh

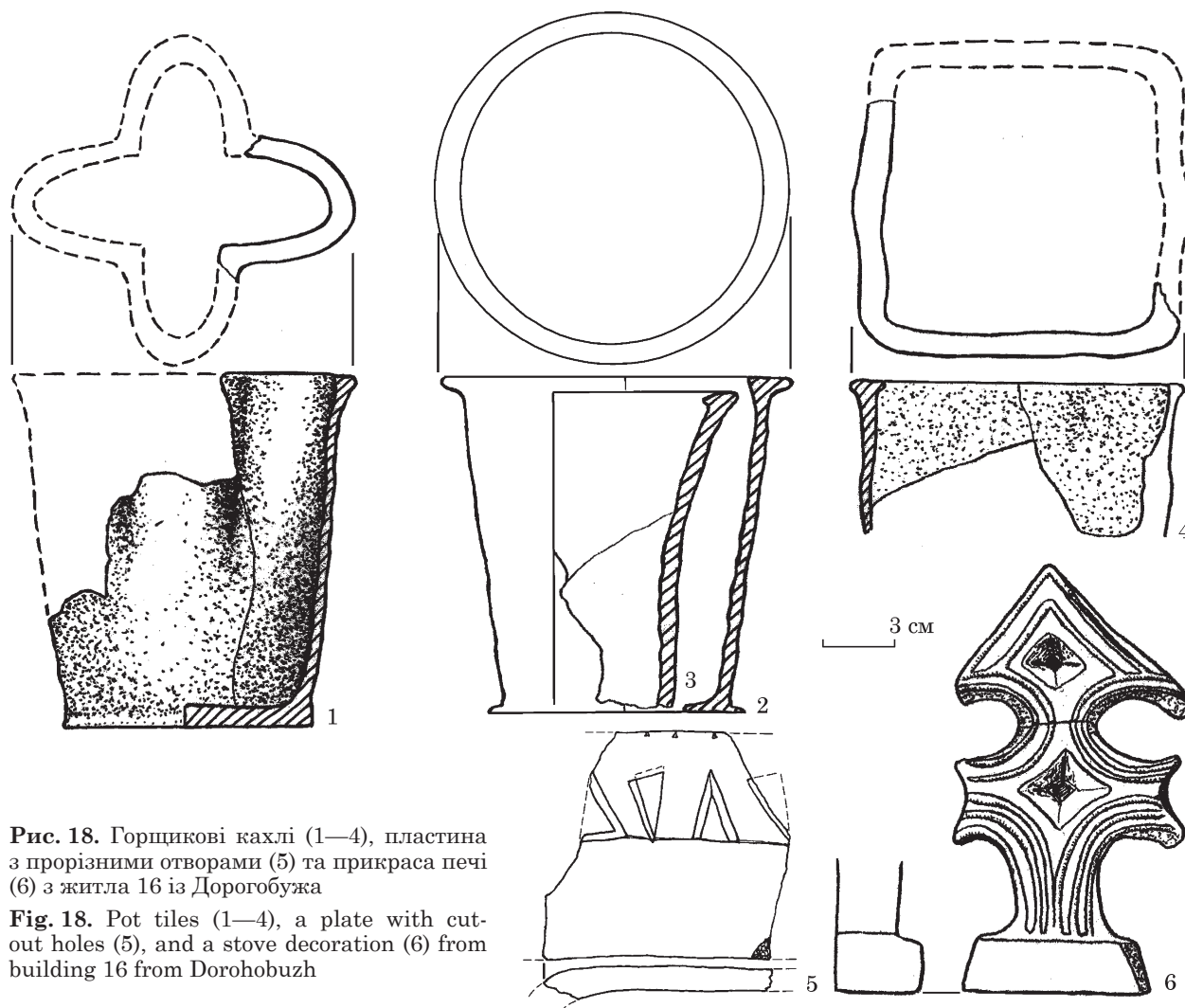


Рис. 18. Горщикові кахлі (1—4), пластина з прорізними отворами (5) та прикраса печі (6) з житла 16 із Дорогобужа

Fig. 18. Pot tiles (1—4), a plate with cut-out holes (5), and a stove decoration (6) from building 16 from Dorohobuzh

такі вироби поширились у XV ст. (Беляєва 1982, с. 77—78). Вони трапились у комплексах XIV—XV ст., досліджених у Білій Церкві (Іванченко, Орлов 1986, с. 4), в історичних районах Києва, зокрема на Замковій горі та в Києво-Печерській Лаврі (Беляєва 1982, рис. 26: 7—10, 14, 15; Писларий, Балакин, Загребельный 1991, с. 106—115; Оногда 2008а, с. 56).

Моделювання вінець у високоякісних горщиків першого типу (вони відігнуті назовні з округлою валикоподібною закраїною) свідчить про збереження традицій гончарів домонгольського часу. Після монгольських погромів середини XIII ст. традиція такого моделювання вінець не була втрачена. На Волині горщики, в яких вінець мають внутрішню округлу закраїну, зустрічаються в комплексах другої половини XIII—XIV ст., наприклад у будівлях, досліджених на території Луцька (Терський 2006, рис. 76: 6, 7; 119: 5, 8, 14), біля Луцька на Гнідавській Гірці (Бардецький, Прищепка 2018, рис. 2: 2, 3; 7; 9: 2), в Острозі (Прищепка 2016, рис. 12: 1, 2). У другій половині XIII—XIV ст. горщики з таким профілюванням вінець були поширені в Середньому Подніпров'ї (Біляєва, Кубишев 1995, с. 39, мал. 30; Капустін 2013).

За результатами аналізу кераміки XV—XVI ст. із Середнього Подніпров'я горщики з віньцями, що мають внутрішній округлий валик, віднесені О. В. Оногда до групи 1 (Оногда 2008b, с. 56), їх виявлено також у культурному шарі XV — першої половини XVI ст. на території Любецького замку (Ситий, Кондратьєв 2012, рис. 3: 7), у споруді 2 з Жидичина (Златогорський, Панишко 2010, рис. 2: 1), у гончарному горні кінця XV — початку XVI ст. з Чернівців (Ільків, Калініченко, Пивоваров 2018, с. 242—243, рис. 3: 4, 5). Посудини з подібним оформленням вінець зустрічаються на території Польщі, зокрема вони знайдені у Варшаві та Любліні і датовані XIV—XV ст. (Kruppé 1981, tabl. 6: 5, 9; 11: 2, 3).

Горщики з простим ледь потовщеним краєм вінець (тип 2) виявлені в Острозі та Дубні (Прищепка, Позіховський, Чекурков 2006, с. 314—315, рис. 8: 2, 3; Прищепка 2021, с. 6—7, рис. 2: 18), Жидичині в споруді 2 із соплами (Златогорський, Панишко 2010, рис. 2: 2), Кам'янці-Подільському в керамічному комплексі з гончарного горну, датованого другою чвертю XV — початком XVI ст. (Старенький, Болтанюк, Левінзон 2018, с. 231, рис. 2: 4).

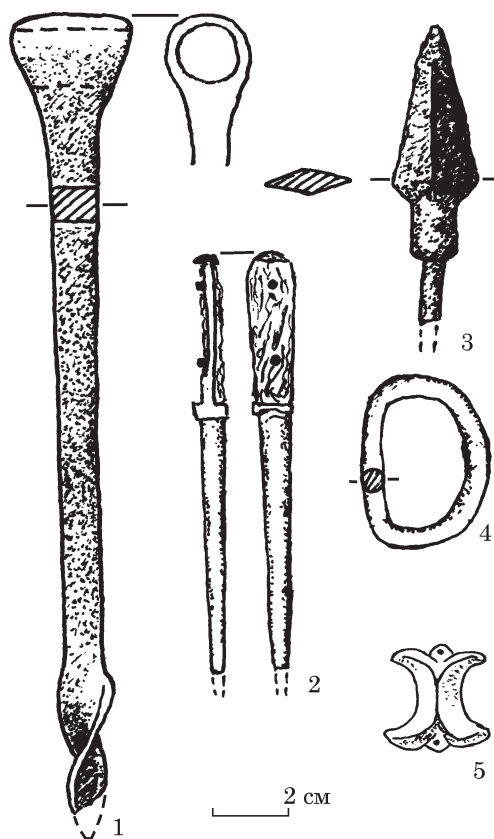


Рис. 19. Знахідки з житла 16 із Дорогобужа: 1 — свердло; 2 — виделка; 3 — наконечник стріли; 4 — пряжка; 5 — нашивна пляшка. 1, 3, 4 — залізо; 2 — залізо, бронза, дерево; 5 — бронза

Fig. 19. Artefacts from building 16 from Dorohobuzh: 1 — drill; 2 — fork; 3 — arrowhead; 4 — buckle; 5 — patch. 1, 3, 4 — iron; 2 — iron, bronze, wood; 5 — bronze

Поширеними на Волині, Поділлі та Північній Буковині в період Великого князівства Литовського були горщики типу 3 з вертикально витягнутою внутрішньою закраїною. Вінця підтипу 3.1 знайдені біля Луцька в замощенні черені печі на урочищі Гнідава (Терський 2006, рис. 124: 7, 8), у Жидичині в заповненні горна XIV—XV ст. (Панишко 2015, рис. 8: 2), Острозі (Прищепа та ін. 2005, с. 265, рис. 6: 11, 17), Кам'янці-Подільському (Старенький, Болтанюк, Левінзон 2018, с. 232—233, рис. 4: 2, 3), Чернівцях (Ільків, Калініченко, Пивоваров 2018, с. 242—243, рис. 3: 4, 5), Любецькому замку (Ситий, Кондратьєв 2012, рис. 3: 8).

Вінця підтипу 3.2 із витягнутою вертикально трикутною закраїною, трапилися в Луцьку на урочищі Панський город (Терський 2006, рис. 130: 3), Жидичині (Златогорський, Панишко 2010, рис. 2: 3; Панишко 2015, рис. 7: 1, 3), Острозі (Прищепа та ін. 2005, с. 265, рис. 6: 18), Кам'янці-Подільському (Старенький, Болтанюк, Левінзон 2018, с. 232, рис. 4: 1, 5).

Вінця підтипу 3.3 (закраїна у профілі нагадує пташиний дзьоб) трапилися в Луцьку на Гнідаві в замощенні черені печі (Терський 2006, рис. 124: 7, 8).

Горщик з вінцями, подібними до підтипу 4.1 (рис. 14: 7) є в колекції кераміки з гончарного горна, дослідженого в Кам'янці-Подільському (Старенький, Болтанюк, Левінзон 2018, с. 232, рис. 3: 5).

У Середньому Подніпров'ї виділені горщики з ромбоподібним профілем вінець і датовані XV — першою половиною XVI ст., але вони мають верхній край, нахилений до середини посудини (Оногда 2008а, іл. 9), а не назовні, як у горщиків, віднесених нами до підтипу 4.2.

Для горщикоподібної посудини із вертикальними вінцями з Дорогобужа (рис. 16: 1) маємо аналогію з Жовківського передмістя Львова, з об'єкта 1, датованого першою половиною XV ст. (Войтович, Войтович, Ковальський-Білокрилий 2018, с. 378, рис. 7: 5). Посудини такої форми відомі на Волині ще до монгольської навали. Під час розкопок літописного Дорогобужа і Басівкутського городищ найбільш ранні посудини з вертикальними вінцями знайдені в комплексах другої половини X — початку XI ст. (Прищепа 2011, рис. 31: 1; Войтюк, Прищепа 2022, рис. 4: 3), їх виготовляли також у XII — першій половині XIII ст.

Глеки з високою горловиною середнього діаметра, опуклим тулубом і широкою пласкою ручкою не трапилися на Волині у комплексах домонгольського часу. Вірогідно, вони поширилися у другій половині XIII ст. Таке датування підтверджує знахідка глека у житлі 1 на поселенні Гнідавська Гірка поблизу Луцька, датованому другою половиною XIII — першою половиною XIV ст. (Бардецький, Прищепа 2018, рис. 4). У XV—XVI ст. такі глеки були в ужитку на Волині, Поділлі, Галичині, Північній Буковині, їх знайдено у комплексах XV — початку XVI ст. у Кам'янці-Подільському (Старенький, Болтанюк, Левінзон 2018, рис. 12: 2—3; 13: 1—2), Чернівцях (Ільків, Калініченко, Пивоваров 2018, рис. 3: 1—2), в культурному шарі XV—XVI ст. у Львові (Войтович, Войтович, Ковальський-Білокрилий 2018, рис. 15).

Вірогідно, на Волині і Поділлі макітри з'являються в комплексах XIV ст. Зокрема, їх знайдено в Кам'янці-Подільському в споруді, датованій другою половиною XIII — першою половиною XV ст. (Нечитайло, Оногда 2021, с. 166—167, рис. 18, 19). Ці ранні вироби мають слабо відігнуті назовні вінця і часто плавний перехід від вінець до стінки. Макітра з хрінницького житла подібна до посудини із Ярославла, датованої XIV—XV ст. (Gruppe 1981, tabl. 54: 10). У пізніших комплексах XV—XVI ст. переважають вироби, які мають значно відігнуті вінця і з внутрішньої сторони чітке ребро при переході від вінець до стінки (Терський 2006, рис. 130: 6—7; Старенький, Болтанюк, Левінзон 2018, рис. 11; Прищепа 2022, рис. 5: 13).

Знайдена у житлі з Хрінників миска підтипу 1.1 (рис. 7: 4), має моделювання вінець, яке було поширене у горщиків і мисок XII—XIII ст.

Подібний профіль верхньої частини мають миски із об'єктів, досліджених у Володимирі: із споруди 4, датованої XIII — початком XIV ст. та із об'єкта 24, датованого XIV ст. (Терський 2010, рис. 103: 5; 106: 6). Аналогії іншим мискам, віднесеним до підтипу 1.2 (рис. 7: 2, 3; 11: 2) відомі в комплексах XV—XVI ст. з Луцька і Острога (Терський 2006, рис. 130; Прищеп 2022, рис. 5: 12). Ці вироби фрагментовані, їх повний профіль можна реконструювати лише гіпотетично, тому зазначимо, що вони могли використовуватись і як покриття (Виногородська 1997, с. 132).

Ранні сковорідки з пустотілою ручкою, вкриті поливою, були знайдені в шарах XII—XIII ст. у Києві та Любечі (Макарова 1965, с. 233). Вкрита поливою латка трапилась в культурному шарі поселення Ходосівка-Рославське поблизу Києва, ця пам'ятка датована другою половиною XI — першою половиною XIV ст. (Гуць 2013, с. 32, 37—38, рис. 5: 1). У Новогрудку уламки сковорідок з трубчастими ручками трапились у культурному шарі XIII ст. (Малевская-Малевич 2005, с. 54, рис. 23: 7). Фрагменти подібної сковорідки виявлено на поселенні Гнідавська Гірка поблизу Луцька в житлі 9, датованому другою половиною XIII — першою половиною XIV ст. (Бардецький, Прищеп 2018, с. 105, рис. 11: 1).

Горщикові кахлі є найбільш раннім типом пічних кахлів. На Волині вони виявлені в Луцьку, Острозі, Дубно і за аналогіями датовані XIV—XV ст. (Лашук 1971, с. 202; Троневиц 1998, с. 61—62, табл. 1). Таке датування горщикових кахлів прийнято для території Польщі та Білорусі (Dąbrowska 1987, с. 61; Трусаў 1993, с. 3—4). Горщикові кахлі, подібні до дорогобузьких, використовувались на території Польщі в XV ст. і в першій половині XVI ст., їх знайдено, наприклад, у Варшаві на території Старого міста і замку (Dąbrowska 1987, il. 5: 1, 8—10; 8: 3—8).

Представлені в публікації керамічні комплекси з трьох волинських житл кінця XIV — першої третини XVI ст. характеризуються багатьма спільними ознаками. У них присутні дві групи кераміки — посуд низької якості, недбало виготовлений на примітивному ручному гончарному крузі і високоякісний, виготовлений на швидкообертвовому гончарному крузі. В цих комплексах немає посудин вкритих поливою чи орнаментованих опискою, не трапилось і скляних виробів. Посуд низької якості представлений лише горщиками. Їх форма, профілювання вінець, способи орнаментування, наявність клейм вказують на те, що волинськими майстрами були збережені традиції, які сформувалися ще у домонгольський час. Високоякісний посуд — це світло-глиняні та сіро-глиняні горщики, глеки, макітри, миски (покриття), сковорідки. Поширені прийоми орнаментування — нанесення заглиблених пря-

мих чи хвилястих ліній на плічка, у макітр — також на внутрішню поверхню вінець, створення рельєфного поясу з допомогою заціпів чи вдавлень по зовнішньому краю вінець. Більшість видів посуду були відомі в домонгольський час, а от глеки і макітри поширились у регіоні, вірогідно, з XIV ст. Вірогідно, тоді ж з'являються і великі досконалі гончарні горни, один з них досліджено в Жидичині поблизу Луцька (Панишко 2015).

Встановлено, що археологічні матеріали із трьох розглянутих житл належать до двох хронологічних етапів і тому є можливість провести порівняння глиняного посуду раннього і пізнього етапів. Очевидно, що трьох комплексів недостатньо для розробки ґрунтовної мікрохронології волинської кераміки кінця XIV — першої третини XVI ст. Однак зазначимо, що до хронологічних індикаторів пізнього етапу слід віднести нові прийоми орнаментування горщиків — замість заціпів по всій ширині зовнішнього краю вінець робилися вертикальні чи скошені овальні вдавлення, тоді ж поширюється застосування штампів для нанесення орнаментування на вінцях і плічках посудин. Також на пізньому етапі фіксується використання ранніх типів пічних кахель (горщикових і мискових).

Високоякісний посуд волинських гончарів за асортиментом, профілюванням, орнаментуванням має аналогії серед керамічних виробів із Середнього Подніпров'я, Поділля, Північної Буковини, Галичини. Виявляються і певні особливості, зокрема, для Волині не характерні горщики з «грибоподібним профілюванням», поширені у Середньому Подніпров'ї (Оногда 2008а, с. 24, іл. 1), до того ж на Волині в XVI ст. продовжується виробництво посуду низької якості, в той час як у Середньому Подніпров'ї, за спостереженнями археологів, він зникає в XV ст. (Виногородська 1997, с. 130).

Важливими є також простежені аналогії для волинської кераміки на території Польщі, вони вказують напрямок інновацій, які виявляються на Волині завдяки поширенню високоякісних гончарних виробів і досконалих гончарних горнів.

ЛІТЕРАТУРА

- Бардецький, А. Б., Прищеп, Б. А. 2018. Особливості волинських керамічних комплексів другої половини XIII — першої половини XIV ст. за матеріалами досліджень поселення в ур. Гнідавська Гірка поблизу Луцька. *Археологія і давня історія України*, 4 (29), с. 98-109. <https://doi.org/10.37445/adiu.2018.04.03>
- Беляева, С. О. 1979. Про основні принципи датування південноруських пам'яток другої половини XIII—XIV ст. *Археологія*, 31, с. 36-45.
- Беляева, С. А. 1982. *Южнорусские земли во второй половине XIII—XIV в. (По материалам археологических исследований)*. Киев: Наукова думка.

- Біляева, С. О., Кубишев, А. І. 1995. *Поселення Дніпровського Лівобережжя Х—ХV ст.* Київ: Наукова думка.
- Виноградська, Л. І. 1997. До історії керамічного та скляного виробництва на Україні у ХІV—ХVІІІ ст. *Археологія*, 2, с. 129-140.
- Войтович, Н., Войтович, М., Ковальський-Білокрилий, Я. 2018. Рятівні археологічні дослідження у Жовківському передмісті Львова. *Матеріали і дослідження з археології Прикарпаття і Волині*, 22, с. 356-401. <https://doi.org/10.33402/mdapv.2018-22-356-401>
- Войтюк, О., Прищепа, Б. 2022. Дослідження Басівкутського городища. *Археологічні дослідження в Україні 2020 р.*, с. 257-262.
- Гуць, М. О. 2013. Керамічний комплекс середньовічного поселення Ходосівка-Рославське. *Археологія і давня історія України*, 11: Середньовічні міста Полісся, с. 31-46.
- Заяць, А. 2003. *Урбанізаційний процес на Волині в ХVІ — першій половині ХVІІ століття.* Львів: Добра Справа.
- Златогорський, О. Є., Панишко, С. Д. 2010. Сопла з Жидичина. *Археологія*, 2, с. 74-86.
- Іванченко, Л. І., Орлов, Р. С. 1986. Про локалізацію літописного Юрева. *Археологія*, 53, с. 1-14.
- Ільків, М. В., Калініченко, В. А., Пивоваров, С. В. 2018. Горн кінця ХV — початку ХVІ ст. із старої частини м. Чернівців. *Археологія і давня історія України*, 4 (29), с. 241-245. <https://doi.org/10.37445/adiu.2018.04.12>
- Капустін, К. М. 2013. Керамічні вироби Городська другої половини ХІІІ—ХІV ст. *Магістеріум*, 53: Археологічні студії, с. 47-53.
- Козак, Д. Н., Прищепа, Б. А., Войтюк, О. П. 2014. Дослідження середньовічного поселення в урочищі Високий берег біля с. Хрінники. *Археологічні дослідження Львівського університету*, 18, с. 280-302.
- Козубовський, Г. А. 2013. Про початок карбування литовських монет типу «печать» / «спис з хрестом». *Археологія*, 2, с. 56-63.
- Кучера, М. П. 1969. Про одну групу середньовічної кераміки на території УРСР. В: Бідзіля, В. І. (ред.). *Слов'яно-руські старожитності.* Київ: Наукова думка, с. 174-181.
- Лащук, Ю. П. 1971. Нові дані про кераміку ХІV—ХVІ ст. (За матеріалами знахідок на Верхньому Придністров'ї та Волині). *Середні віки на Україні*, 1, с. 200-203.
- Макарова, Т. І. 1965. Поливная керамика древнего Любеча. *Советская археология*, 4, с. 230-237.
- Малевская-Малевиц, М. В. 2005. *Керамика западнорусских городов Х—ХІІІ вв.* Санкт-Петербург: Нестор-История.
- Нечитайло, П., Оногда, О. 2021. Керамічний комплекс другої половини ХІІІ — першої половини ХV ст. з досліджень у Кам'янці-Подільському. *Ukraina Lithuanica*, VI, с. 136-179. <https://doi.org/10.15407/ul2021.06.136>
- Оногда, О. В. 2008а. Керамічні комплекси ХІV—ХVІ ст. з розкопок на території Старого Арсеналу. *Лаврський альманах*, 21, с. 24-31.
- Оногда, О. В. 2008b. Основні типи кераміки Середньої Наддніпрянщини другої половини ХV — початку ХVІ ст. *Археологія*, 4, с. 55-63.
- Оногда, О. В., Балакін, С. А. 2010. Про одну групу київської середньовічної кераміки. *Археологія*, 1, с. 91-96.
- Оногда, О. В., Чекановський, А. А., Чміль, Л. В. 2010. Підсумки, проблеми і перспективи вивчення кераміки Середньої Наддніпрянщини ІІ-ї половини ХІІІ—ХVІІІ ст. *Археологія і давня історія України*, 1: Проблеми давньоруської та середньовічної археології, с. 446-453.
- Охріменко, Г., Кучинко, М., Кубицька, Н. 2003. *Розвиток керамічного виробництва на Волині (археологічний, етнографічний, мистецький аспекти).* Луцьк: Обласна друкарня.
- Панишко, С. 2015. Гончарне горно литовського періоду із Жидичина на Волині. *Наукові студії*, 8: Давні майстерні і виробництва у Вісло-Дніпровському регіоні, с. 375-386.
- Писларий, І. А., Балакін, С. А., Загребельний, А. Н. 1991. Охранные археологические исследования на территории Киево-Печерского заповедника. В: Кибальник, Ю. Д. (ред.). *Проблемы охраны, изучения и реставрации архитектурных памятников Киево-Печерской Лавры.* Киев: Киево-Печерский государственный историко-культурный заповедник, с. 91-115.
- Прищепа, Б. А. 2001. Матеріальна культура волинського замку ХІV—ХV ст. (за результатами досліджень Дорогобужа). *Науковий збірник «Велика Волинь»: Праці житомирського науково-краєзнавчого товариства дослідників Волині*, 23: Острогіана в Україні і Європі. Матеріали Міжнародного наукового симпозиуму (м. Старокостянтинів Хмельницької області, 29—30 червня 2001 р.), с. 223-232.
- Прищепа, Б. 2011. *Дорогобуж на Горині у Х—ХІІІ ст.* Рівне: ДМ.
- Прищепа, Б. 2016. *Погоринські міста в Х—ХІІІ ст.* Рівне: Дятлик М.
- Прищепа, Б. 2018. Пересопниця в ХV — на початку ХVІІ ст. за археологічними та писемними джерелами. *Археологічні зошити з Пересопниці*, 6, с. 57-75.
- Прищепа, Б. 2021. Археологічні джерела до вивчення Дубна кінця ХV—ХVІ ст. *Дубенський науковий вісник*, 3, с. 3-16.
- Прищепа, Б. А. 2022. Дослідження житла ХVІ ст. в центральній частині Острога. *Археологія і давня історія України*, 3 (44), с. 236-251. <https://doi.org/10.37445/adiu.2022.03.14>
- Прищепа, Б. А., Войтюк, О. П. 2017. Дослідження середньовічного поселення поблизу Успенської церкви в Дорогобужі на р. Горині. В: Мусин, А. Е., Щеглова, О. А. (ред.). *В камне и бронзе: сборник статей в честь Анны Песковой.* Труды Института истории материальной культуры, ХLVІІІ. Санкт-Петербург: Невская Книжная Типография, с. 475-483.
- Прищепа, Б. А., Позіховський, О. Л., Романчук, О. М., Чекурков, В. С. 2005. Розкопки на території костелу Успіня Пресвятої Богородиці Діви Марії в Острозі. *Археологічні дослідження в Україні 2003—2004 рр.*, с. 262-265.
- Прищепа, Б. А., Позіховський, О. Л., Чекурков, В. С. 2006. Розкопки на території «Нового міста» в Острозі. *Археологічні дослідження в Україні 2004—2005 рр.*, с. 311-315.
- Прищепа, Б. А., Чекурков, В. С., Ткач, В. В., Позіховський, О. Л. 2009. Археологічні розкопки в центральній частині м. Рівне. *Археологічні дослідження в Україні 2006—2007 рр.*, с. 285-289.
- Раппопорт, П. А. 1989. О времени появления брускового кирпича на Руси. *Советская археология*, 4, с. 207-211.
- Рябцевич, В. Н. 1995. *Нумизматика Беларуси.* Минск: Польша.
- Ситий, Ю., Кондратьев, І. 2012. Етапи існування Любецького замку в ХІV—ХVІІ ст. (за матеріалами

археологічних досліджень Б. О. Рибаківа). *Сіверянський літопис*, 5—6, с. 12-21.

Старенький, І. О., Болтанюк, П. А., Левінзон, Є. Ю. 2018. Керамічний комплекс з гончарного горна середини XV — початку XVI ст. з Кам'янець-Подільського. *Археологія і давня історія України*, 4 (29), с. 230-240. <https://doi.org/10.37445/adiu.2018.04.11>

Терський, С. 1996. Керамічні комплекси Луцька доби пізнього середньовіччя (результати досліджень 1987—1992 років). *Українське гончарство*, 3, с. 27-41.

Терський, С. 2006. *Лучеськ X—XV ст.* Львів: Львівська політехніка.

Терський, С. 2010. *Княже місто Володимир*. Львів: Львівська політехніка.

Троневиц, П. 1998. Луцькі кахлі XIV — початку XX ст. *Старий Луцьк: науково-інформаційний збірник*, 1, с. 59-83.

Трусаў, А. А. 1993. *Беларускае кахлярства*. Мінск: Міністерства культуры РБ.

Янин, В. Л. 1998. *Новгород и Литва: Пограничные ситуации XIII—XV вв.* Москва: МГУ.

Dąbrowska, M. 1987. *Kafle i piece kaflowe w Polsce do końca XVIII wieku*. Studia i Materiały z Historii Kultury Materialnej, 58. Wrocław; Warszawa; Kraków; Gdańsk; Łódź: PAN.

Gorczak, B. (ed.). 1890. *Archiwum ksiąząt Lubartowiczów Sanguszków w Sławucie*. III: 1432—1534. Lwów: Zakład Narodowy im. Ossolińskich.

Inwentarz... 1620. *Inwentarz anno 1620 przez rewizorów spisany dla podziału między córkami ks. Aleksandra Ostrogskiego — Zofia Lubomirska, Katarzyną Zamoyska, Anna Chodkiewiczowa*. Biblioteka Zakładu Narodowego im. Ossolińskich Polskiej Akademii Nauk. Dział Rękopisów, sygn. 3669/II.

Kruppé, J. 1981. *Garncarstwo późnośredniowieczne w Polsce*. Wrocław: Zakład Narodowy im. Ossolińskich.

REFERENCES

Bardetskiy, A. B., Pryshchepa, B. A. 2018. Osoblyvosti volynskyykh keramichnykh kompleksiv druhoi polovyny XIII — pershoi polovyny XIV st. za materialamy doslidzhen poselennia v ur. Hnidavska Hirka poblyzu Lutska. *Arkheolohiia i davnia istoriia Ukrainy*, 4 (29), s. 98-109. <https://doi.org/10.37445/adiu.2018.04.03>

Beliaieva, S. O. 1979. Pro osnovni pryntsyipy datuvannia pvidennoruskykh pam'iatok druhoi polovyny XIII—XIV st. *Arkheolohiia*, 31, s. 36-45.

Beliaieva, S. A. 1982. *Iuzhnorusskie zemli vo vtoroi polovine XIII—XIV v. (Po materialam arkheologicheskikh issledovani)*. Kiev: Naukova dumka.

Biliaieva, S. O., Kubyshev, A. I. 1995. *Poselennia Dniprovskoho Livoberezhzhia X—XV st.* Kyiv: Naukova dumka.

Vynohrodska, L. I. 1997. Do istorii keramichnoho ta sklianooho vyrobnytstva na Ukraini u XIV—XVIII st. *Arkheolohiia*, 2, s. 129-140.

Voitovykh, N., Voitovykh, M., Kovalskiy-Bilokrylyi, Ya. 2018. Riativni arkheolohichni doslidzhennia u Zhovkivskomu peredmisti Lvova. *Materialy i doslidzhennia z arkheolohii Prykarpattia i Volyni*, 22, s. 356-401. <https://doi.org/10.33402/mdapv.2018-22-356-401>

Voitiuk, O., Pryshchepa, B. 2022. Doslidzhennia Basivkutskoho horodyshcha. *Arkheolohichni doslidzhennia v Ukraini 2020 r.*, s. 257-262.

Hun, M. O. 2013. Keramichni kompleksi serednovichnoho poselennia Khodosivka-Roslavske. *Arkheolohiia i davnia istoriia Ukrainy*, 11: Serednovichni mista Polissia, s. 31-46.

Zaiats, A. 2003. *Urbanizatsiyni protses na Volyni v XVI — pershii polovyni XVII stolittia*. Lviv: Dobra Sprava.

Zlatohorskiy, O. Ye., Panyshko, S. D. 2010. Sopla z Zhydychna. *Arkheolohiia*, 2, s. 74-86.

Ivanchenko, L. I., Orlov, R. S. 1986. Pro lokalizatsiiu lytopysnoho Yur'ieva. *Arkheolohiia*, 53, s. 1-14.

Ilkiv, M. V., Kalinichenko, V. A., Pyvovarov, S. V. 2018. Horn kintsia XV — pochatku XVI st. iz staroi chastyny m. Chernivtsiv. *Arkheolohiia i davnia istoriia Ukrainy*, 4 (29), s. 241-245. <https://doi.org/10.37445/adiu.2018.04.12>

Kapustin, K. M. 2013. Keramichni vyroby Horodska druhoi polovyny XIII—XIV st. *Mahisterium*, 53: Arkheolohichni studii, s. 47-53.

Kozak, D. N., Pryshchepa, B. A., Voitiuk, O. P. 2014. Doslidzhennia serednovichnoho poselennia v urochyskhi Vysoky bereh bilia s. Khrinnyky. *Arkheolohichni doslidzhennia Lvivskoho universytetu*, 18, s. 280-302.

Kozubovskiy, H. A. 2013. Pro pochatok karbuвання lytovskyykh monet typu «pechat» / «spys z khrestom». *Arkheolohiia*, 2, s. 56-63.

Kuchera, M. P. 1969. Pro odnu hrupu serednovichnoi keramiki na terytorii URSR. In: Bidzilia, V. I. (red.). *Slov'ianoruskii starozhytnosti*. Kyiv: Naukova dumka, s. 174-181.

Lashchuk, Yu. P. 1971. Novi dani pro keramiku XIV—XVI st. (Za materialamy znakhidok na Verkhnomu Prydnistrov'ii ta Volyni). *Seredni viky na Ukraini*, 1, s. 200-203.

Makarova, T. I. 1965. Polivnaia keramika drevnego Liubecha. *Sovetskaia arkheologiia*, 4, s. 230-237.

Malevskaia-Malevich, M. V. 2005. *Keramika zapadnorusskikh gorodov X—XIII vv.* Sankt-Peterburg: Nestor-Istoriia.

Nechytailo, P., Onohda, O. 2021. Keramichni kompleks druhoi polovyny XIII — pershoi polovyny XV st. z doslidzhen u Kam'iantsi-Podilskomu. *Ukraina Lithuanica*, VI, s. 136-179. <https://doi.org/10.15407/ul2021.06.136>

Onohda, O. V. 2008a. Keramichni kompleksi XIV—XVI st. z rozkopok na terytorii Staroho Arsenalu. *Lavrskiy almanakh*, 21, s. 24-31.

Onohda, O. V. 2008b. Osnovni typy keramiki Serednoi Naddniproianshchyny druhoi polovyny XV — pochatku XVI st. *Arkheolohiia*, 4, s. 55-63.

Onohda, O. V., Balakin, S. A. 2010. Pro odnu hrupu kyivskoi serednovichnoi keramiki. *Arkheolohiia*, 1, s. 91-96.

Onohda, O. V., Chekanovskiy, A. A., Chmil, L. V. 2010. Pidsumky, problemy i perspektyvy vyvchennia keramiki Serednoi Naddniproianshchyny II-i polovyny XIII—XVIII st. *Arkheolohiia i davnia istoriia Ukrainy*, 1: Problemy davnorusskoi ta serednovichnoi arkheolohii, s. 446-453.

Okhrimenko, H., Kuchynko, M., Kubytska, N. 2003. *Rozvytok keramichnoho vyrobnytstva na Volyni (arkheolohichni, etnohrafichni, mystetskiy aspekty)*. Lutsk: Oblasna drukarnia.

Panyshko, S. 2015. Honcharne horno lytovskoho periodu iz Zhydychna na Volyni. *Naukovi studii*, 8: Davni maisterni i vyrobnytstva u Vislo-Dniprovskomu rehioni, s. 375-386.

Pislarii, I. A., Balakin, S. A., Zagrebnyi, A. N. 1991. Okhrannye arkheologicheskie issledovaniia na terytorii Kievo-Pecherskogo zapovednika. In: Kibalnik, Iu. D. (red.). *Problemy okhrany, izuchenii i restavratsii arkhitekturnykh pamiatnikov Kievo-Pecherskoi Lavry*. Kiev: Kievo-Pecherskii gosudarstvennyi istoriko-kulturnyi zapovednik, s. 91-115.

Pryshchepa, B. A. 2001. Materialna kultura volynskoho zamku XIV—XV st. (za rezultatamy doslidzhen Dorohobuzha). *Naukovi zbirnyky «Velyka Volyn»: Pratsi zhytomyrskoho naukovo-kraieznavchoho tovarystva doslidnykiv Volyni*, 23: Ostrohiana v Ukraini i Yevropi. Materialy Miznarodnoho naukovoho sympoziumu (m. Starokostiantyniv Khmelnytskoi oblasti, 29—30 chervnia 2001 r.), s. 223-232.

Pryshchepa, B. 2011. *Dorohobuzh na Horyni u X—XIII st.* Rivne: DM.

Pryshchepa, B. 2016. *Pohorynski mista v X—XIII st.* Rivne: Diatlyk M.

Pryshchepa, B. 2018. Peresopnytsia v XV — na pochatku XVII st. za arkheolohichnyimi ta pysemnymi dzherelamy. *Arkheolohichni zoshyty z Peresopnytsi*, 6, s. 57-75.

Pryshchepa, B. 2021. Arkheolohichni dzhерела do vyvchennia Dubna kintsia XV—XVI st. *Dubenskiy naukovyi visnyk*, 3, s. 3-16.

Pryshchepa, B. A. 2022. Doslidzhennia zhytla XVI st. v tsentralnii chastyni Ostroha. *Arkheolohiia i davnia istoriia Ukrainy*, 3 (44), s. 236-251. <https://doi.org/10.37445/adiu.2022.03.14>

Pryshchepa, B. A., Voitiuk, O. P. 2017. Doslidzhennia serednovichnogo poselenia poblyzu Uspenskoj tserkvy v Dorohobuzhi na r. Horyni. In: Musin, A. E., Shcheglova, O. A. (red.). *V kamne i bronze: sbornik statei v chest Anny Peskovoï*. Trudy Institutu istorii materialnoi kultury, XLVIII. Sankt-Peterburg: Nevskaja Knizhnaia Tipografia, s. 475-483.

Pryshchepa, B. A., Pozikhovskiy, O. L., Romanchuk, O. M., Chekurkov, V. S. 2005. Rozkopky na terytorii kostelu Uspinia Presviatoi Bohorodytsi Divy Marii v Ostrozi. *Arkheolohichni doslidzhennia v Ukraini 2003—2004 rr.*, s. 262-265.

Pryshchepa, B. A., Pozikhovskiy, O. L., Chekurkov, V. S. 2006. Rozkopky na terytorii «Novoho mista» v Ostrozi. *Arkheolohichni doslidzhennia v Ukraini 2004—2005 rr.*, s. 311-315.

Pryshchepa, B. A., Chekurkov, V. S., Tkach, V. V., Pozikhovskiy, O. L. 2009. Arkheolohichni rozkopky v tsentralnij chastyi m. Rivne. *Arkheolohichni doslidzhennia v Ukraini 2006—2007 rr.*, s. 285-289.

Rappoport, P. A. 1989. O vremeni poiavleniia bruskovogo kirpicha na Rusi. *Sovetskaia arkheologiya*, 4, s. 207-211.

Riabtsevich, V. N. 1995. *Numizmatika Belarusi*. Minsk: Polymia.

Sytyi, Yu., Kondratiev, I. 2012. Etapy isnuvannia Liubetskoho zamku v XIV—XVII st. (za materialamy arkheolohichnykh doslidzhen B. O. Rybakova). *Sivrianskyi litopys*, 5—6, s. 12-21.

Starenkyi, I. O., Boltaniuk, P. A., Levinzon, Ye. Yu. 2018. Keramichni kompleks z honcharnoho horna seredyny XV — pochatku XVI st. z Kam'iantsia-Podilskoho. *Arkheologia i davnia istoriia Ukrainy*, 4 (29), s. 230-240. <https://doi.org/10.37445/adiu.2018.04.11>

Terskyi, S. 1996. Keramichni komplekсы Lutska doby piznoho serednovichchia (rezultaty doslidzhen 1987—1992 rokiv). *Ukrainske honcharstvo*, 3, s. 27-41.

Terskyi, S. 2006. *Luchesk X—XV st.* Lviv: Lvivska politekhnika.

Terskyi, S. 2010. *Kniazhe misto Volodymyr*. Lviv: Lvivska politekhnika.

Tronevych, P. 1998. Lutski kakhli XIV — pochatku XX st. *Staryi Lutsk: naukovo-informatsiyni zbirnyk*, I, s. 59-83.

Trusaŭ, A. A. 1993. *Bielaruskaje kachlarstva*. Minsk: Ministerstva kultury RB.

Ianin, V. L. 1998. *Novgorod i Litva: Pogranichnye situatsii XIII—XV vv.* Moskva: MGU.

Dąbrowska, M. 1987. *Kafle i piece kaflowe w Polsce do końca XVIII wieku*. Studia i Materiały z Historii Kultury Materialnej, 58. Wrocław; Warszawa; Kraków; Gdańsk; Łódź: PAN.

Gorczak, B. (ed.). 1890. *Archiwum ksiąg Lubartowiczów Sanguszków w Sławucie*. III: 1432—1534. Lwów: Zakład Narodowy im. Ossolińskich.

Inwentarz... 1620. *Inwentarz anno 1620 przez rewizorów spisany dla podziału między córkami ks. Aleksandra Ostrogskiego — Zofia Lubomirską, Katarzyną Zamoyską, Anna Chodkiewiczowa*. Biblioteka Zakładu Narodowego im. Ossolińskich Polskiej Akademii Nauk. Dział Rękopisów, sygn. 3669/II.

Kruppé, J. 1981. *Garncarstwo późnośredniowieczne w Polsce*. Wrocław: Zakład Narodowy im. Ossolińskich.

B. Pryshchepa, O. Pryshchepa

VOLHYNIAN CERAMIC COMPLEXES OF THE LATE 14th — FIRST THIRD OF THE 16th CENTURIES

The issues of typology and chronology of ceramic products in the territory of historical Volhynia during the period of the Grand Duchy of Lithuania remain insufficiently developed. Closed archaeological complexes that are reliably dated by numismatic finds or things for which a narrow chronological framework is established are the basis for such research. The article analyzes materials from three such complexes. They belong to two chronological stages: 1) the end of the 14th — the first half of the 15th centuries (a dwelling in the village of Khrinnyky); 2) the end of the 15th — the first third of the 16th centuries (dwellings in Peresopnytsia and Dorohobuzh).

According to the production technology, all earthenware from the pits of buildings is divided into two groups: low quality (archaic) and high quality. The first group of dishes is represented only by kitchen pots made on a slowly rotating potter's wheel. The products of the second group are distinguished by their high quality and rich assortment. They are pots, jugs, makitras, bowls and lids, frying pans, and tiles. The high-quality earthenware of Volhynian potters in terms of assortment, profiling, and ornamentation has analogies among ceramic products from the Middle Dnieper, Podillia, Northern Bukovyna, and Galicia. There are also certain features, in particular, in the shapes of the dishes and the profiling of the brims of the pots. Also important are the analogies traced for Volhynian ceramics in the territory of Poland; they indicate the direction of innovations that appeared in Volhynia due to the spread of high quality pottery and improved pottery kilns.

Keywords: ceramics, Volhynia, late Middle Ages, typology, micro-chronology.

Одержано 21.11.2024

ПРИЩЕПА Богдан, доктор історичних наук.

Bohdan PRYSHCHEPA, Doctor of Historical Sciences. ORCID: 0000-0003-0345-5994.

ПРИЩЕПА Олена, докторка історичних наук, Національний університет водного господарства та природокористування, Рівне, Україна.

Olena PRYSHCHEPA, Doctor of Historical Sciences, Docent, Professor, National University of Water and Environmental Engineering, Rivne, Ukraine.

ORCID: 0000-0002-9452-2146, e-mail:

o.p.pryshchepa@nuwm.edu.ua; bogol2006@ukr.net.