

Ю. Пшеничний, А. Бардецький

РІВ XVII ст. ДЛЯ ПРИЧАЛЮВАННЯ ЧОВНІВ У ВОЗНЕСЕНСЬКОМУ МОНАСТІРІ ПОБЛИЗУ ДУБНА: КОНСТРУКЦІЯ ТА МАТЕРІАЛИ

Статтю присвячено результатам археологічних досліджень сегмента рову, інтерпретованого як канал для причалювання човнів на території місцезнаходження колишнього Вознесенського монастиря, заснованого у 1592 р. князем Василем Острозьким і відомого зараз як археологічна пам'ятка в урочищі Острів Дубовець на околиці міста Дубно. Охарактеризовано конструктивні особливості рову, стратиграфію відкладів у ньому, а також матеріальні рештки, що потрапляли до рову упродовж діяльності монастиря, пошаровий аналіз яких дає змогу простежити мікрохронологію цих відкладів.

Ключові слова: Дубно, Вознесенський монастир, Острів Дубовець, рів, кераміка, XVII—XVIII ст.

Вступ. Багатошарове поселення в урочищі Острів Дубовець, відоме також як місцезнаходження Свято-Вознесенського жіночого монастиря (1592—1832), досліджувала розкопками упродовж 2018—2023 рр. Міжрегіональна громадська наукова організація «Дубенський археологічний осередок» спільно з Державним історико-культурним заповідником м. Дубно за підтримки Дубенської міської ради (Пшеничний, Бардецький, Бончковський 2020). Монастир було засновано на необхідному на той час острові і дата його фундації відома з точністю до дня — 8 квітня 1592 р. Відомо, що переселення черниць на острів відбулось 1600 р., коли для них уже було збудовано церкву і житлові будівлі (Księga... 1810, s. 17), тому з цього часу можна говорити про повноцінне функціонування осередку. Так само точно відома дата припинення існування монастиря: 18 листопада 1832 р., коли все його рухоме майно, грошові заощадження і архів були передані Полонському жіночому монастирю (Пероговський 1880, с. 1552).

© Ю. ПШЕНИЧНИЙ, А. БАРДЕЦЬКИЙ, 2024

1996 року археологічну пам'ятку Дубно, урочище «червоний Пагорб», виявив В. Ткач, який і пов'язав її з місцем розташування Підборецького монастиря (Прищеп, Ткач 1998, с. 135; Ткач 2001, с. 235). Тоді ж він зіставив розташування урочища із його позначеннями на топографічних картах ХХ ст., на яких воно підписане як острів Дубовець (Ткач 2007, с. 111—112). 1998 року тут були виконані рятівні дослідження під керівництвом В. Д. Гупало (Нурало 1998, с. 223—249), а 2001 р. на пам'ятці було зафіксовано руйнування через несанкціоновані земляні роботи давніх поховань, які належали черниціям (Ткач 2014, с. 124) На пошкодженій оранкою поверхні регулярно збирали підйомний матеріал, завдяки чому було локалізовано ділянки підвищеної концентрації археологічних матеріалів. В. В. Ткач (2007) зробив припущення про пов'язаність їх із певними об'єктами монастиря.

Розташований на південній околиці Дубна, на Сурмицькому ставі, острів був звідусіль оточений водою. На це вказано зокрема у фундаційному листі князя Василя Острозького, який надає черниціям «на ставі острів весь, названий Дубовець з полем і всім, що має, як його вода кругом обійшла» (Пероговський 1880, с. 1550). Площа пам'ятки становить 7,5 га, з якої орієнтовно 1 га зруйновано кар'єром. Значна її територія знищена котлованами для захоронення відходів розташованого поблизу звірогосподарства та шурфами скарбошукачів.

За час розкопок (2018—2023) було отримано важливі результати щодо відтворення конструктивно-планувальних особливостей території монастиря. Одержано відомості, які допомагають визначити пристосування поверхні острова Дубовець під житлові, господарські, утилізаційні споруди, яких потребували меш-

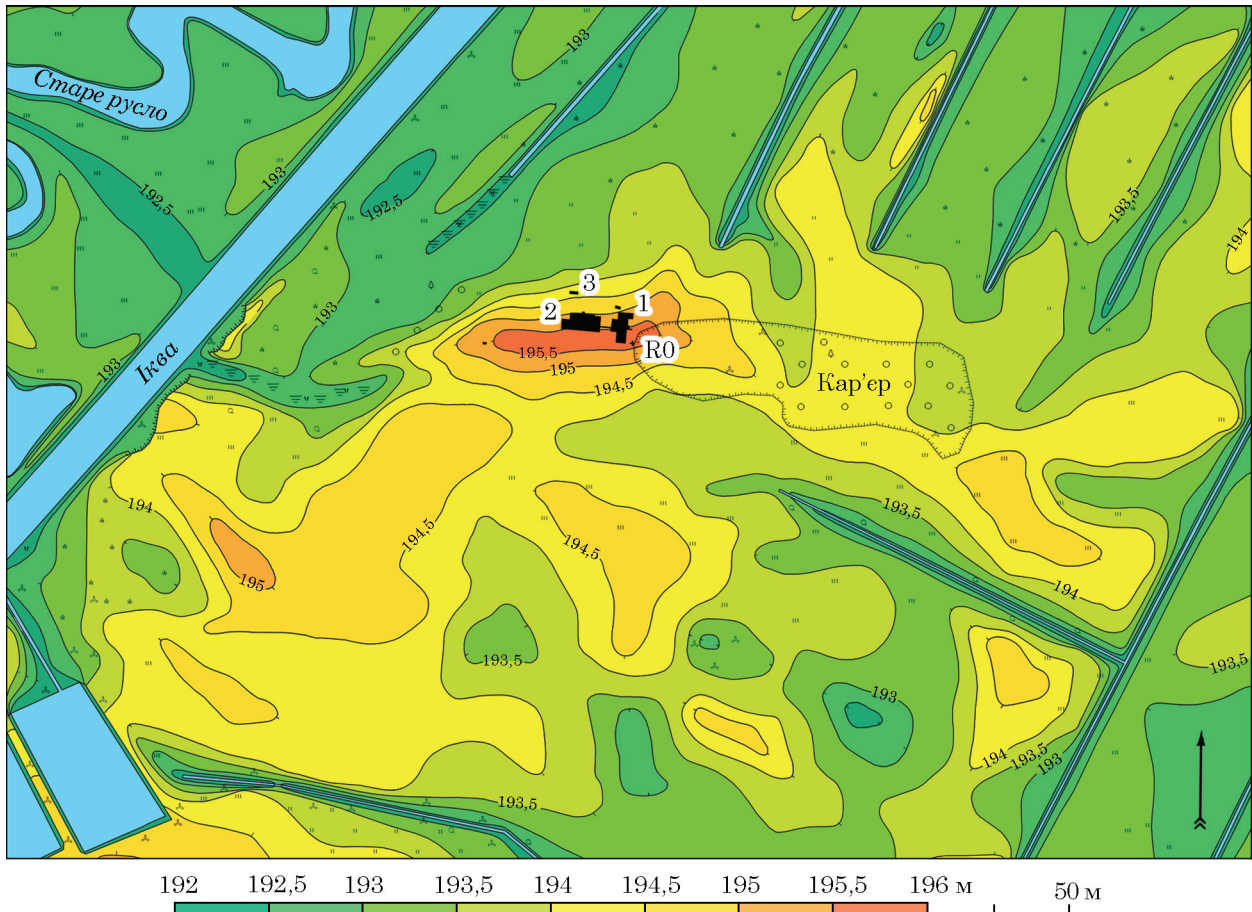


Рис. 1. Гіпсометрична карта урочища Острів Дубовець. **Умовні позначення:** 1 — розкоп 1 (2018 р.); 2 — розкоп 2 (2019, 2020 рр.); 3 — розкоп 3 (2022 р.)

Fig. 1. Hypsometric map of the Dubovets Island tract. **Legend:** 1 — excavation 1 (2018); 2 — excavation 2 (2019, 2020); 3 — excavation 3 (2022)

канки монастиря (Пшеничний, Бардецький 2021). Одним із головних результатів можна вважати встановлення етапів перепланування і перебудови, які суттєво позначились як на окремих елементах забудови, так і на розвитку всього комплексу. Вже у перші сезони робіт на північному схилі було зафіксовано наявність на поверхні смуги насиченого темно-зеленого трав'яного покрову, що простягалась у напрямі долини. Попередньо передбачали знайти тут бруківку чи мостову від монастиря до пристані, однак поперечний розріз об'єкта, зроблений розкопом, показав, що це рів (об'єкт 83), заповнений ґрунтовими седиментами з включеннями великої кількості культурних решток діяльності монастиря. Результатам досліджень цієї споруди і присвячена пропонована стаття.

Джерела. У північно-західній частині пам'ятки на схилі закладено розкоп 3 над об'єктом, який читався на поверхні у вигляді видовженої у напрямі заплави аномалії у рослинному покриві (рис. 1; 2). Розкоп мав розміри 6 × 2 м, орієнтований уздовж лінії захід—схід із незначним відхиленням, оскільки пріоритет-

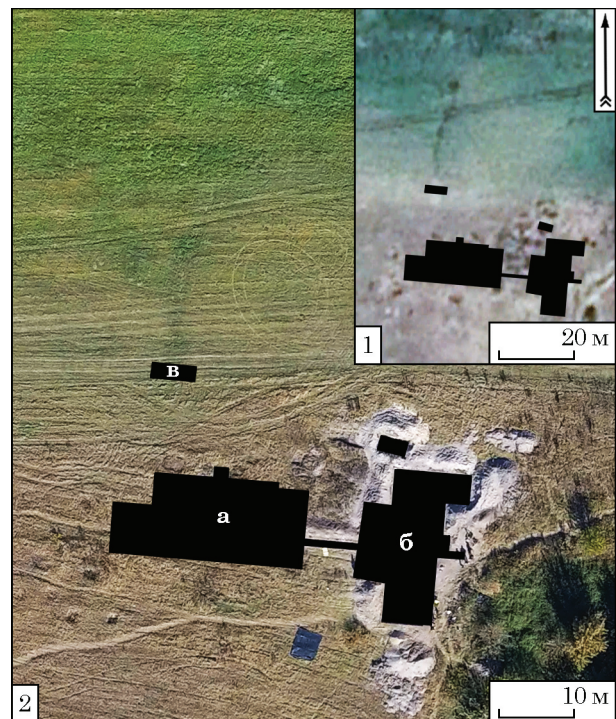


Рис. 2. Поверхнева аномалія на місці рову: 1 — супутниковий знімок Google (4.07.2018 р.); 2 — знімок з дрона (6.10.2018 р.). **Розкопи:** а — № 2 (2019, 2020 рр.); б — № 1 (2018 р.); в — № 3 (2022 р.)

Fig. 2. Surface anomaly at the site of a ditch: 1 — satellite image Google (4.07.2018); 2 — a picture from a drone (6.10.2018). **Excavations:** а — N 2 (2019, 2020); б — N 1 (2018); в — N 3 (2022)

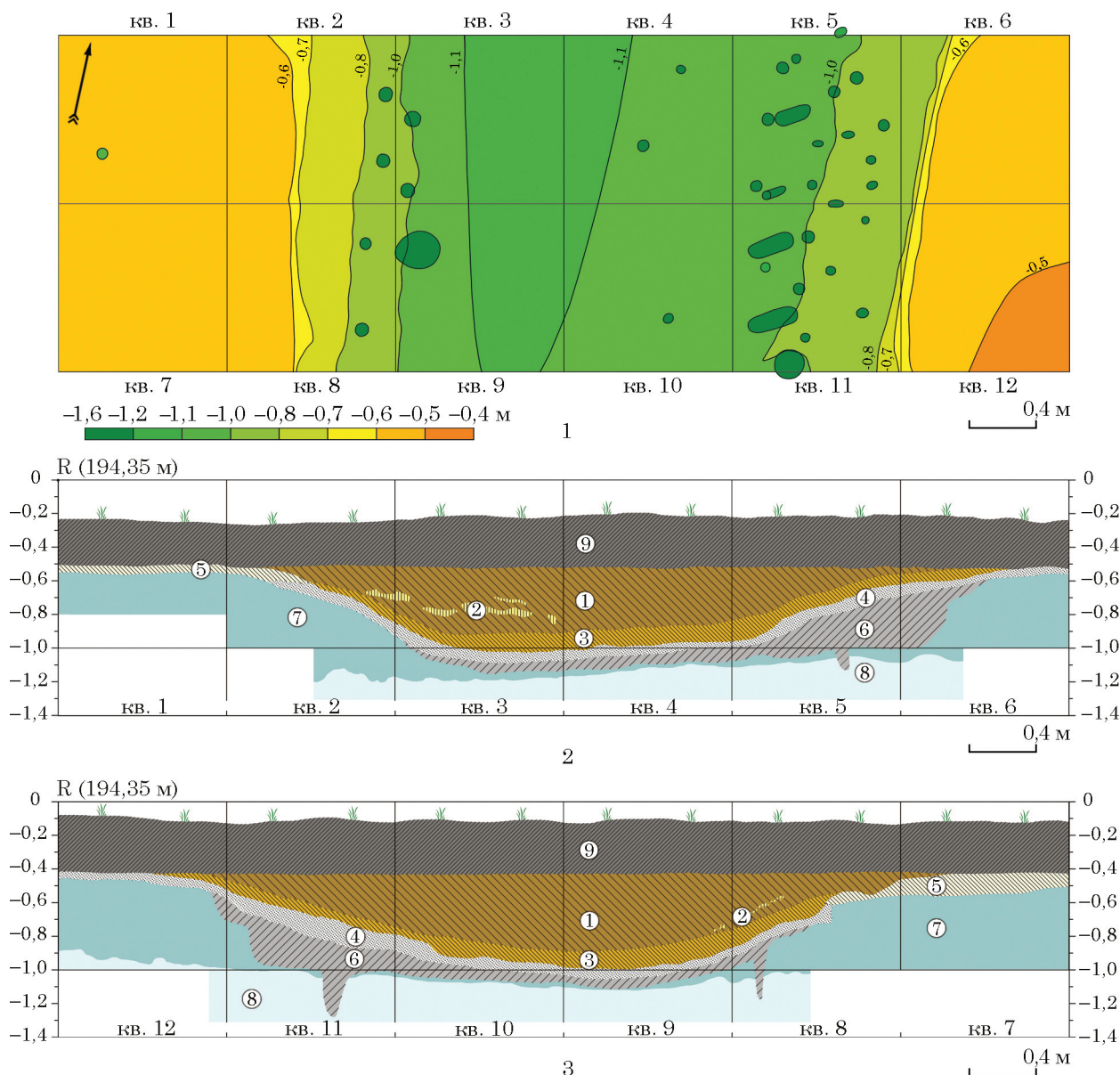


Рис. 3. Об'єкт 83: 1 — гіпсометричний план; 2 — стратиграфічний профіль північної стінки; 3 — стратиграфічний профіль південної стінки. Нумерація шарів відповідає поданій у тексті

Fig. 3. Object 83: 1 — gypsometric plan; 2 — stratigraphic profile of the northern wall; 3 — stratigraphic profile of the southern wall. Layer numbering corresponds to that given in the text

ним завданням було отримати максимально наближений до перпендикулярного перетин об'єкта (рис. 3: 1). Усі виміри робили від нульового репера (194,35 м), відбитого на 0,1 м вище південно-східного кута розкопу. Денна поверхня була нерівною, з пониженням із півдня на північ на 10 см і зі сходу на захід на 2—3 см. На момент розкопок вона була задернована.

Рів виявлено на зачистці одразу під орним шаром. Він виділявся плямою сіро-бурого щільного піщаного ґрунту на тлі бортів, покритих білим піском (східний) і білим суглинком (західний). Далі відкритий сегмент рову пройдено за допомогою шпательів із зачистками і фіксацією через кожні 10 см і просіванням заповнення через сито з вічком 2 × 4 мм, із подальшим промиванням і сортуванням отриманих висівків.

Окрім того, з усіх шарів взяті зразки для granulometric і micromorphologic analysis, які допоможуть з'ясувати умови утворення кожного з них. Додатково завдяки просіюванню з шарів відібрано мушлі моллюсків.

Орний шар (потужністю 0,3 м) мав такий самий, як і в денній поверхні, перепад нижньої межі з півдня на південь і містив дуже фрагментовані різночасові матеріали усього періоду існування монастиря, а також давніших епох. Це темно-сірий, гомогенний супіщаний гумусований ґрунт. Рів мав лінзоподібну в перетині форму глибиною 0,7 м від рівня виявлення, а рівень його дна знижувався в північному напрямі й у межах розкопу (тобто через 2 м) мав перепад 6 см. У заповненні рову виділено шість послідовних шарів (рис. 3: 2, 3).



Рис. 4. Матеріали з шару 1: 1—19 — кераміка
 Fig. 4. Materials from layer 1: 1—19 — ceramics

Шар 1 — лінза сіро-бурого щільного піщаного ґрунту, яка містила велику кількість матеріалів. У профілі після висихання в цьому шарі стала добре помітна більш темна і сіра верхня частина, однак під час проходження шару і на зачистці її не було окреслено. В бурій (світлішій після висихання) нижній частині заповнення в південному профілі помітна смужка тонкого шару з риб'ячої луски. У нижній частині, на межі з шаром 3 він містив велику кількість дрібних вуглинок.

Шар 2 — скупчення світло-жовтого суглинку, перемішаного з сірим і бурим ґрунтом, яке тяжіло до західного борта рову, і, очевидно,

було одномоментною засипкою. Воно читалось як інтегроване у шар 1 і залягало в нижній його частині. У південному профілі цей шар представлений лише тонкою смужкою і в плані був погано виражений.

Шар 3 — буро-сірий пухкий піщанистий ґрунт, насичений дрібними вугликами, печиною і лускою риби. Верхню межу шару складав прошарок риб'ячої луски, який суцільно вкривав більшу частину площини рову. По центру рову під шаром луски залягав темно-сірий ґрунт, який містив значно менше включень, але був пройдений сукупно з першим як єдиний шар 3.

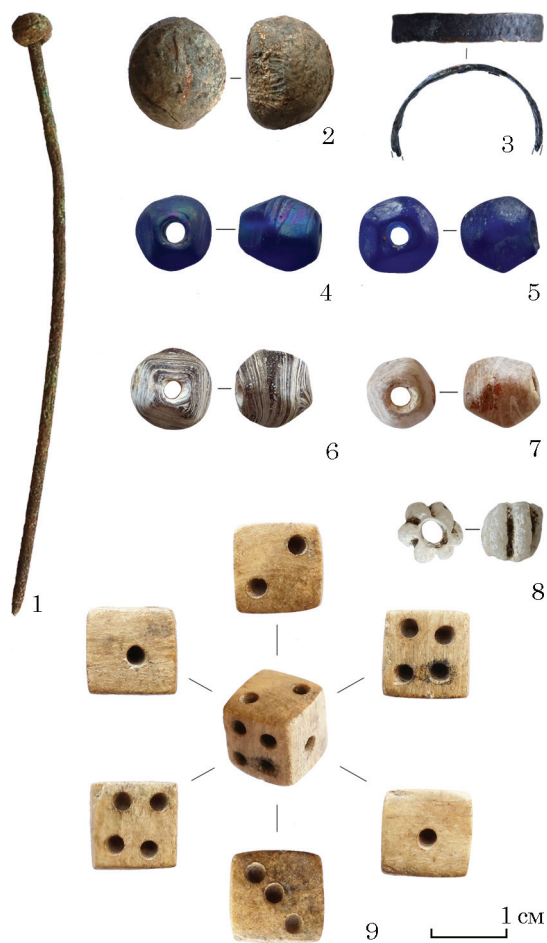


Рис. 5. Матеріали з шару 1: 1, 3 — мідновмісний сплав; 2 — свинець; 4—8 — скло; 9 — кістка

Fig. 5. Materials from layer 1: 1, 3 — copper alloy; 2 — lead; 4—8 — glass; 9 — bone

Шар 4 — суміш білого піску і сірого піщанистого ґрунту з вираженою шаруватістю, паралельною до обрисів дна рову, вкривав його схили і весь східний борт. На західному схилі рову шар містив дещо меншу кількість білого піску. Також відчутно менша його кількість простежена у північному профілі, через що цей шар там слабше читався. Він містив велику кількість фрагментів посуду і кахель, які місцями залягали суцільними пластами, особливо на східному борті рову.

Шар 5 — білий суглинок, який залягав на західному борті рову із удвічі більшою потужністю в південному профілі. На вході в котлован зафіксовано перекривання шару 5 шарами 1, 2 і 3, та поєднання з шаром 4.

Шар 6 — сірий гумусований супіщаний ґрунт із вираженими ознаками перемішування, містив численні включення білого піску і поодинокі включення білого суглинку. Він повністю вкривав дно рову, з більшою потужністю біля його східного борту. З шару 6 були опущені в дно ямки від кілків. У ньому на глибині 0,8—1,0 м знайдено монети, найпізніша з яких — шеляг короля Яна Казимира 1663 р.

Шар 7 (фоновий) — дерново-опідзолений ґрунт (–0,45—0,9 м у південно-східному куті), в якому було викопано рів. Нижня межа шару повторювала рельєф денної поверхні. У верхній частині він містив поодинокі матеріали XVII ст., а у всій товщі — різночасові — від доби неоліту до слов'янського часу (X ст.).

Шар 8 (фоновий) — деградований дерново-середньопідзолистий ґрунт (–0,9—1,3 м у південно-східному куті) містив поодинокі знахідки доби неоліту — римського часу.

На дні рову виявлено вісім паралельних рядів ямок від кілків глибиною 0,2—0,5 м, п'ять із яких знаходились біля східного борту, два — біля західного і один — у центрі. Всі вони орієнтовані вздовж осі рову. Кілки були загострені і здебільшого забиті під нахилом. В одній із ямок (7) виявлено добре збережений дерев'яний кілок¹.

У заповненні шарів знайдено різноманітні археологічні матеріали, які допомагають детальніше простежити хронологію їх формування.

Шар 1 містив фрагменти білого, сірого і димленого посуду, серед якого виділено горщики, глеки і миски. Горщики мають прямі відхилені назовні вінця, подеколи слабо профільовані чи з незначною випуклістю. Поверхня прикрашена орнаментом із описки, поздовжніми ритованими і хвилястими лініями та канелюрами (рис. 4: 5—13). Такі форми вінця характерні для другої половини XVII—XVIII ст. До цього ж часу належить і ужиток щільного покриття поверхні виробів різними комбінаціями описки (Чміль 2011, с. 378, 379). Глеки поділяються на вироби з плавню відхиленими вінцями (рис. 4: 4) і циліндрично поставленими із закрайною, що відділяє їх від шийки (рис. 4: 1—3). Переважно це димлені посудини, на одній є карбований ламаний штамп і щільне лискування поверхні (рис. 4: 3). Один екземпляр має світло-сірий колір черепка (рис. 4: 2). Фрагмент миски бежевого кольору, берег прикрашений ритмічною хвилястою смугою описки, що вписана між двох прямих смуг. Край вінця вкритий поливою зеленого кольору (рис. 4: 16). Такі миски побутовали у другій половині XVII—XVIII ст. (Пшеничний, Бардецький 2021, с. 188). Кахлі із шару представлені коробчастим типом із рослинно-геометричним рельєфним орнаментом на поверхні (рис. 4: 17—19). Частина з них вкрита поливою зеленого кольору. Аналогічні кахлі виявлені в об'єктах монастиря першої половини — середини XVII ст. (Пшеничний, Бардецький 2021, с. 200). До індивідуальних знахідок належать п'ять скляних намистин, чотири із яких мають форму октаедра, синього, молочного та темного кольору з тонким білим пасмом (рис. 5: 4—7). Відрізняється від них намистина білого кольору у формі шестипелюсткової квіт-

1. За визначенням М. С. Сергеевої, порода дерева, з якої виготовлений кілок, — дуб (*Quercus* sp.).

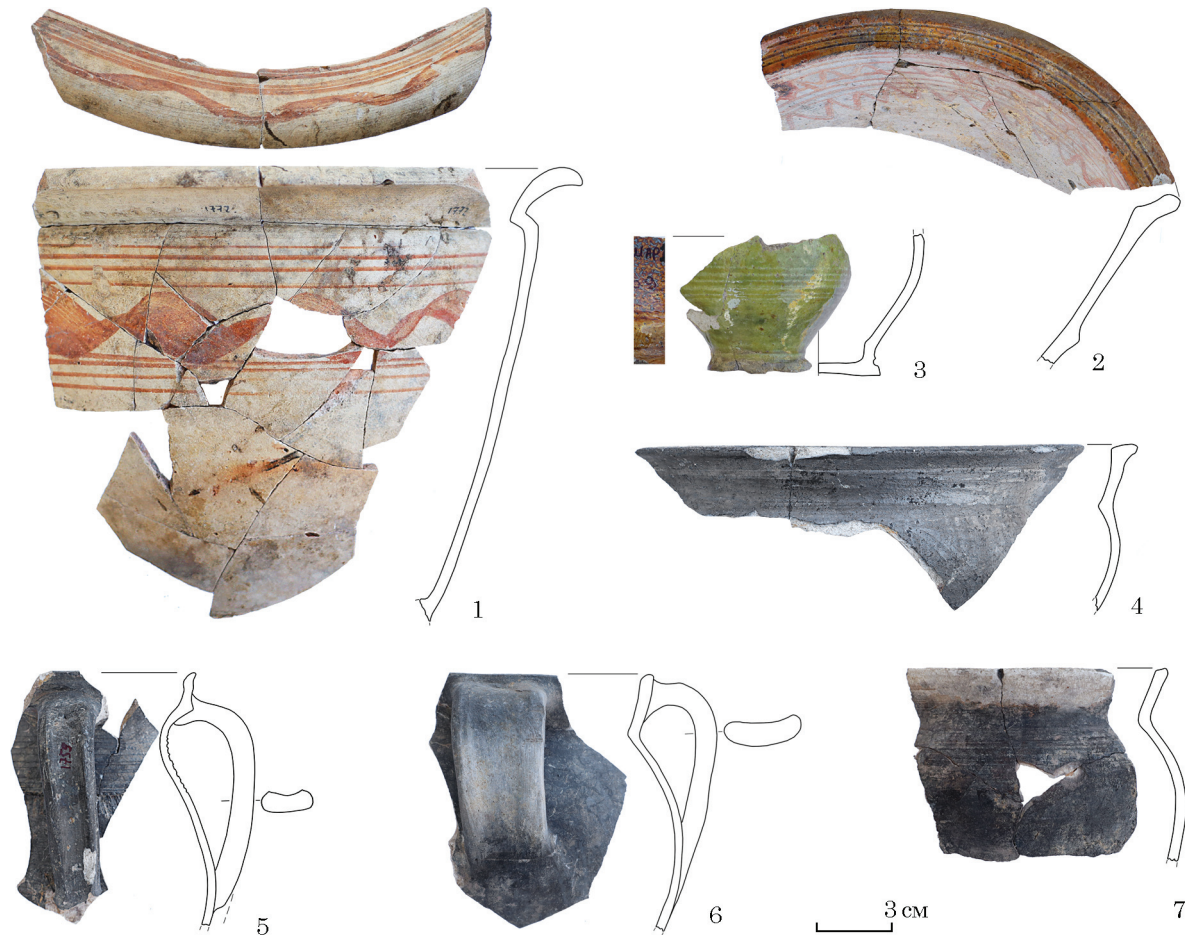


Рис. 6. Матеріали з шару 2: 1—7 — кераміка
 Fig. 6. Materials from layer 2: 1—7 — ceramics

ки (рис. 5: 8). Ці намистини, вочевидь, належали до вервиці. Знайдено фрагмент обручки (рис. 5: 3) та довгу бронзову шпильку (рис. 5: 1), а також кістяний гральний кубик, в якого є по парі граней (протилежних) з чотирма і однією крапкою і відсутні з п'ятьма та шістьма (рис. 5: 8). Одну обручку вже було знайдено раніше під час розкопок на місці монастиря в об'єкті 7 (Пшеничний та ін. 2019, с. 8). Їх, вірогідно, використовували під час таїнства складання черниці вічних обітниць. Із шару походить шматок барвника у формі таблетки, розміром близько 2×2 см². Із залізних знарядь виявлено погано збережені ножиці, до одного із кінців яких прикріплено невеликий приймач для збирання нагару зі свічок. Деякі вироби із шару мають аналогії починаючи від першої половини XVII ст. (кахлі, певні типи вінець горщиків), але більшість із них датовані другою половиною XVII—XVIII ст. Тобто, верхня хронологічна межа формування шару 1, за найпізнішими знахідками, сягає XVIII ст.

2. Т. Ю. Гошко охарактеризувала знахідку (зразок 2387) як теракотовий порошок, в елементному складі речовини якого переважають ртуть і золото (Au — 5,421 %, Hg — 92,931 %). Дослідниця схиляється до думки, що це кіновар (HgS).

Шар 2 містив знахідки білого і сірого димленого посуду, серед якого виділяються горщики, глеки, миска і макітра. Горщики мають прямі (інколи злегка опуклі) відхилені назовні вінця (рис. 6: 6, 7). У глеків вінця циліндричної форми, відділені за країною від шийки (рис. 6: 5). Доволі незвичайним за формою є горщик, у якого край вінець потовщений і витягнутий вбік, загальний діаметр вінець перевищує діаметр тулуба, а димлена поверхня вкрита щільним лискуванням (рис. 6: 4). Знайдено фрагменти світло-сірої миски з короткими відігнутими назовні вінцями, що вкриті поливою жовто-коричневого кольору і розчленовані трьома поздовжніми ритованими лініями. Внутрішня поверхня у верхній частині прикрашена двома рядками ритмічної хвильки, зробленої опискою, розділених кількома прямими лініями (рис. 6: 2). Привабливе оздоблення має також біла макітра, зовні прикрашена широкою хвилею з описки, що вписана між групами з чотирьох тонких ліній. Форма вінець у неї пелюсткоподібна, на вигині по верху вони прикрашені хвилею та кількома тонкими лініями описки (рис. 6: 1). Знайдено також нижню частину невеликого горщика, який ззовні вкритий поливою салатого кольору, а всередині — жов-



Рис. 7. Матеріали з шару 3: 1—11 — кераміка; 12 — залізо; 13 — мідь; 14 — скло
Fig. 7. Materials from layer 3: 1—11 — ceramics; 12 — iron; 13 — copper; 14 — glass

то-коричневою. Суцільне покриття горщиків поливою на обох поверхнях робили до середини XVII ст., надалі цей прийом за матеріалами Дубовця не простежується. Примітною є і наявність вінець горщиків із прямими відхиленими вінцями (рис. 6: 6, 7), які зафіксовано в об'єкті 2 лише у верхньому шарі (шар 1), що може свідчити про їх появу ближче до середини XVII ст. (Пшеничний та ін. 2019, с. 14, 15). Побутування цих виробів припадає на другу половину XVII — початок XVIII ст. Таким чином формування шару 2 також відносимо до цього періоду.

Шар 3 за знахідками відрізняється від попередніх. Горщики поділяються на сірі, білі та димлені. Частина з них має вінця, подібні за формою до вінця із шарів 1 та 2, тобто прямі

відхилені назовні з потовщеним чи підкресленим канелюрою краєм (рис. 7: 3, 6, 7). Друга частина представлена вінцями, що вкриті поливою і приблизно на середині висоти мають дрібний дзьобоподібний валик (рис. 7: 2, 4, 6, 8). Остання форма добре відома за комплексами першої половини XVII ст., зокрема із об'єкта 2 (2018 р.) на Острові Дубовець та з розкопок на розі вулиць І. Франка та Старої у м. Дубно (Ткач 2016, с. 210, 211). Один горщик має пряме вінце, розчленоване уздовж п'ятьма ритованими лініями. Зовнішня поверхня має суцільне покриття поливою лимонного кольору з темно-зеленими плямами і патьоками. Внутрішня поверхня вкрита поливою світло-жовтого кольору (рис. 7: 10). Тарілка має дзеркало, вкрите поливою зеленого кольору, а береги — гірчичного. Вони

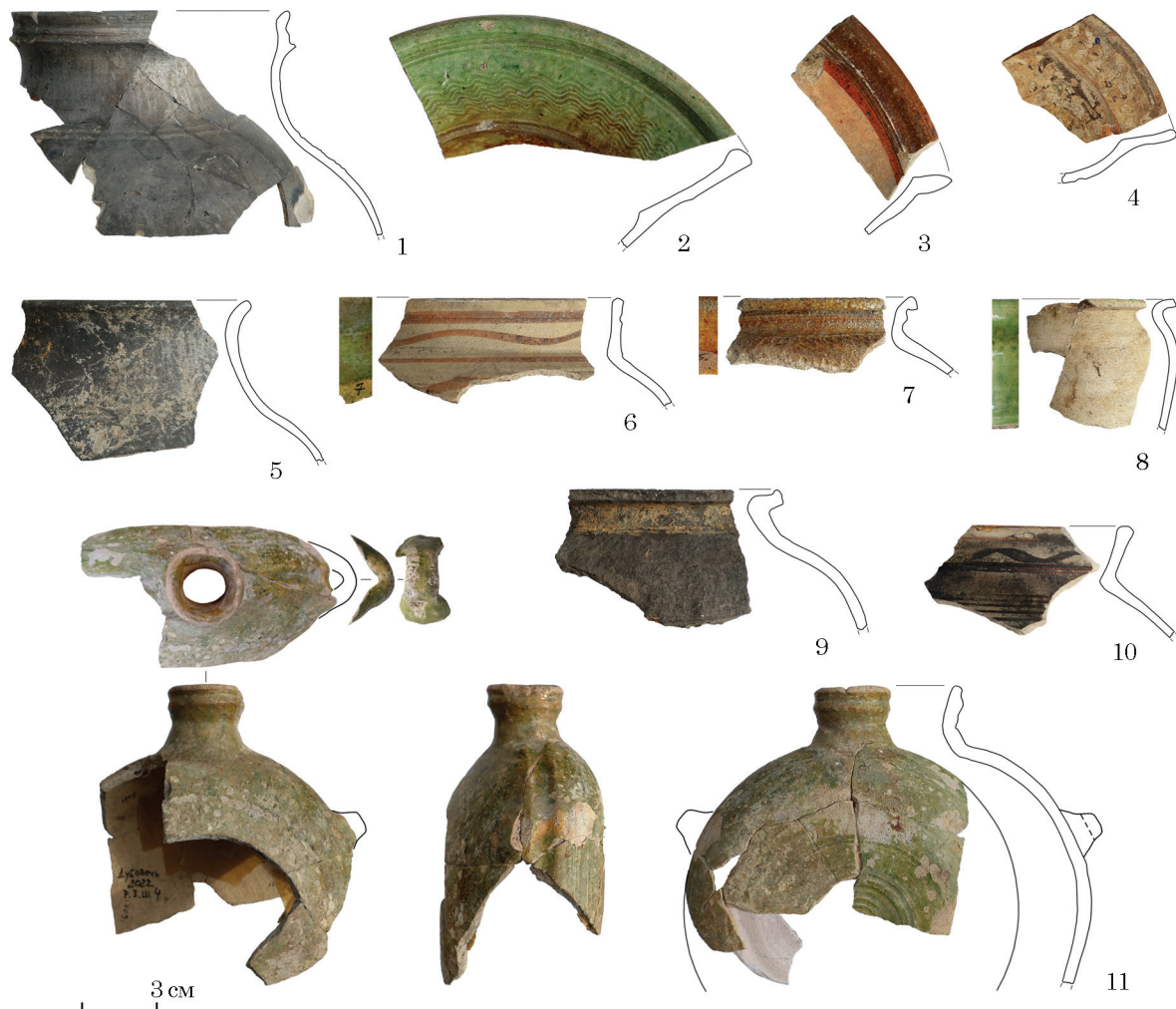


Рис. 8. Матеріали з шару 4: 1—11 — кераміка
Fig. 8. Materials from layer 4: 1—11 — ceramics

карбовані комбінованим штамповим орнаментом (рис. 7: 11). Знайдено фрагмент верхньої частини сірого глека з плавно відхиленими назовні вінцями (рис. 7: 9). Горщик-друшляк білого кольору має відігнуті потовщені вінця, край підкреслений канелюрою. Зовнішня поверхня вкрита комбінованими орнаментами описки, які складаються з ритмічної хвилястої щільної смуги, що вписана між чотирьох ліній описки, під якими по вінцях і нижній частині тулуба є рядок краплеподібних плям. У нижній частині тулуба по сирій глині зроблено наскрізні отвори (рис. 7: 1). Індивідуальні знахідки із цього шару представлені залізною шпилькою (рис. 7: 12), намистиною у формі октаедра з темно-синього скла (рис. 7: 14) та литовським шелягом Яна Казимира 1666 року карбування (рис. 7: 13). Датуючи цей шар, беремо до уваги наявність типів вінець посуду, що характерні для першої половини XVII ст., знахідку монети, а також орнамент на посудині-друшляку, який з'являється не раніше другої половини XVII ст. (Чміль 2011, с. 378, 379). Отже, період його формування відносно загальною до другої половини XVII ст.

Шар 4 також містив значну кількість фрагментів посуду. Горщики представлені екземплярами білого і сірого кольору, вкритих по внутрішній поверхні поливою, а ззовні прикрашених лаконічним орнаментом описки у вигляді хвилячки чи декількох прямих смуг. Вінця за формою прямі, відхилені назовні (рис. 8: 10), у деяких екземплярів є дзьобоподібний валик на середині висоти (рис. 8: 6, 7). Датовані вони першою половиною XVII ст. Знайдено також фрагмент верхньої частини горщика з увігнутою всередину шийкою та різко відігнутими назовні короткими вінцями. Поверхня посудини горбкувата, черепок на зламі містить домішки жорстви (рис. 8: 9). Така кераміка відома з літератури як «посуд архаїчної групи» (Оногда 2007). Завершення її побутування сягає першої половини XVII ст. Тарілки з об'єкта представлені виробами, що мають суцільне покриття поверхні поливою, а береги прикрашені багатолінійним хвилястим орнаментом (рис. 8: 2). Крім них трапляються тарілки, у яких поливою лише крайковано вінця (рис. 8: 3), а також червоні вироби, прикрашені підполивним розписом (рис. 8: 4). Виділяється склеена



Рис. 9. Матеріали з шару 5: 1, 2—4, 7 — кераміка; 3 — мідновмісний сплав

Fig. 9. Materials from layer 5: 1, 2—4, 7 — ceramics; 3 — copper alloy

з фрагментів баклага, яка має круглий тулуб, прикрашений концентричними ритованими лініями, невелике циліндричне, слабко увігнуте, горло та два горизонтально прикріплені вушка по боках тулуба. Поверхня вкрита поливою блідо-зеленого кольору. Нижня частина втрачена, тому невідомо, чи мала фляга піддон (рис. 8: 11). Подібні до неї, але не ідентичні, знахідки баклаг XVII ст. відомі з Києва (Чміль 2021, с. 34). Близькою до неї за формою є фляга, знайдена в колишньому місті Крев у Білорусі, датована XVII ст. (ред. Ляўко 2001, с. 306, рис. 191, 3). Знахідки з шару 4 вказують, що його формування відбулось у середині XVII ст.

Шар 5 містив фрагменти посуду, з якого найповніше реконструйовано горщики і тарілки. Один тип вінець горщиків характеризується плавно відігнутою формою з невеликим потовщенням приблизно на середині висоти вінець. Зовнішня поверхня прикрашена орнаментом з описки, а внутрішня вкрита поливою салатового, зеленого та жовто-коричневого кольору (рис. 9: 1, 2). Один горщик має слабко відхи-

лені вінця, прикрашені орнаментом з описки, а по внутрішній поверхні покриті яскравою жовто-коричневою поливою (рис. 9: 1). Тарілки із шару 5 представлені виробами, що мають суцільне покриття поверхні поливою лимонного, шоколадного та коричнево-оранжевого кольору, а береги прикрашені орнаментом із хвилок і карбованого ламаного штампу (рис. 9: 6, 7). Такі тарілки побутували у першій половині XVII ст. Аналогії їм добре відомі на Дубовці із об'єкта 2 (2018 р.; Пшеничний, Бардецький 2021, с. 192). Від них дуже відрізняється біла тарілка без поливи, береги якої вкриті щільною комбінацією орнаментів з описки (різні за ритмічністю хвилки, прямі смуги), а по центру дзеркала — концентрична спіраль описки (рис. 9: 4). В ужитку такі вироби перебували від середини XVII ст. і протягом першої половини XVIII ст. З індивідуальних знахідок у заповненні шару знайдено бронзовий гудзик-калатальце (рис. 9: 3). Керамічні вироби з шару 5 загалом добре вписуються у період першої половини XVII ст., але розкішно декорована опис-

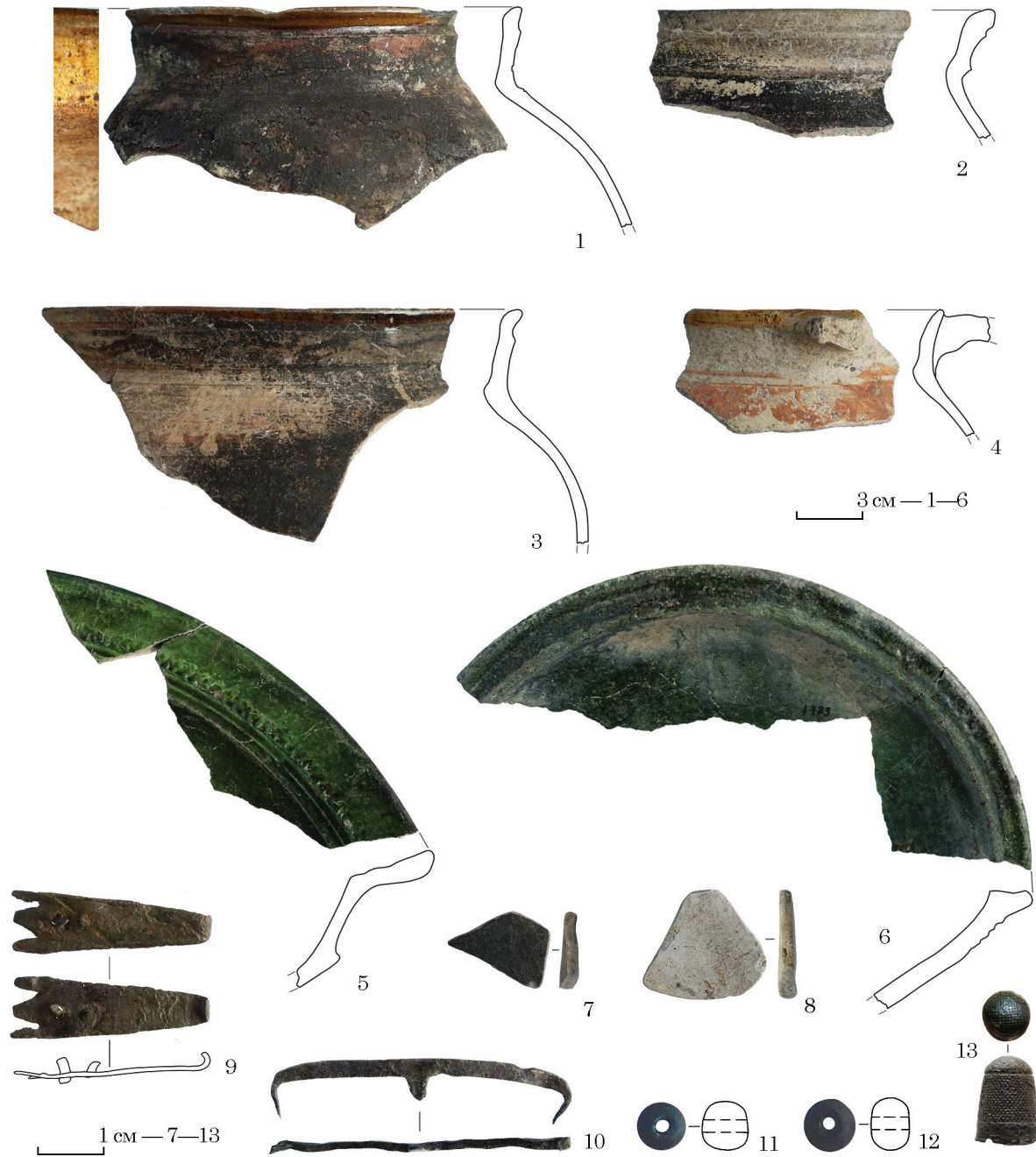


Рис. 10. Матеріали з шару 6: 1—8 — кераміка; 9, 13 — мідновмісний сплав; 10 — залізо; 11, 12 — скло
Fig. 10. Materials from layer 6: 1—8 — ceramics; 9, 13 — copper alloy; 10 — iron; 11, 12 — glass

кою неполив'яна тарілка дає підстави сказати, що формування шару завершилося не раніше середини XVII ст.

Шар 6 містив фрагменти горщиків, вкритих усередині поливою жовто-коричневого і зеленого кольору, а зовні прикрашених лаконічними орнаментами з опіски (рис. 10: 1—4). Вінця виробів плавно відігнуті назовні та мають підкреслений канелюрою край. Найвний фрагмент вінця білої посудини, що має прості потоншені краї, він прикрашений по плічках опіскою. Миски представлені фрагментами полив'яних екземплярів з короткими вінцями, подеколи вони прикрашені карбованим орнаментом (рис. 10: 5). Такий посуд характерний

для першої половини XVII ст. (Прищеп, Ткач, Чекурков 2007, с. 14—18; 2009, с. 14—18). У заповненні шару знайдено два керамічні знаряддя з черепків із загладженими краями (вірогідно, лоцила; рис. 10: 7, 8), бронзову книжку застіжку (рис. 10: 9), дві круглі сплюснуті скляні намистини темно-синього кольору (рис. 10: 11, 12), бронзовий наперсток (рис. 10: 13). Не до кінця з'ясовано призначення залізного виробу у вигляді довгої пластини, кінці якої зігнуті, витягнуті і загострені, а посередині зроблений довгий пластинчастий виступ (рис. 10: 10). Можливо, це частина каркасу тканинного гаманця. Формування шару 6 датуємо першою половиною XVII ст.

У всіх шарах знайдено значну кількість фрагментів коробчастих кахель. Найбільше їх є у шарі 1 — 58 фрагментів, потім у шарі 4 — 44, у шарі 3 — 11, у шарі 6 — 6, у шарах 2 та 7 — по 4 фрагменти і один — у шарі 5. Значна кількість знахідок представлена уламками скляних виробів — віконних шибок та посуду. Найбільше їх знайдено в шарі 1 — 134 фрагменти, далі за зменшенням: у шарі 3 — 41, у шарі 4 — 18, у шарі 6 — 13, у шарі 7 — 5 і в у шарі 2 — 3 фрагменти. Цвяхів найбільше знайдено у шарі 1 — 249 одиниць, далі у шарі 3 — 77, у шарі 4 — 39, у шарі 6 — 30, у шарі 2 — 15, у шарі 7 — 14 одиниць. Посуду архаїчної групи найбільше знайдено в шарі 4 — 7 фрагментів, у шарі 1 — 6 і ще 3 фрагменти походять із шару 3.

У фоновому шарі 8, а також у заповненні рову в перевідкладеному стані виявлено різночасові матеріали, серед яких: поодинокі мікропластинки і знаряддя на них, віднесені до неоліту (?), макропластини доби енеоліту, фрагменти керамічного посуду фінального горизонту тшинецького культурного кола епохи бронзи, могилянської групи ранньозалізного віку (ранньоскіфського часу), крем'яні вироби епохи бронзи та ранньозалізного віку, фрагменти керамічного посуду пізньої фази зарубинецької культури римського часу, фрагменти кружального посуду X ст., кістяна проколка.

Обговорення та інтерпретація. 2022 року в ході археологічних досліджень об'єкта 83 на пам'ятці в урочищі Острів Дубовець отримано нові, доволі цікаві результати. Із заповнення рову здобуто багату колекцію матеріалів із широким спектром категорій, що пов'язано із тим, що він акумулював у собі сміття і кухонні відходи. У певний відтинок часу біля нього чистили багато риби, через що сформувався суцільний прошарок луски. Судячи з поверхневих спостережень, цей рів простягався від краю заплави, тобто колишнього берега ставу, аж до місця скупчення об'єктів, пов'язаних із монастирем, на вершині пагорба, частину з яких було розкрито розкопками. Його розташування і будова свідчать про те, що він використовувався як канал для заводу і причалювання човнів, що в умовах мінливого рівня води в ставу і прибережних заростях очерету було цілком доречним інженерним рішенням. Регулярні ряди кілків є рештками захисних дерев'яних конструкцій, якими укріплювали піщані борти рову, вочевидь із допомогою вплітання між ними тонкої деревини. Перемішані відклади шару 6 є слідами їхнього руйнування впродовж експлуатації рову. Аналіз археологічних матеріалів із заповнення шарів рову свідчить про його використання впродовж XVII—XVIII ст.

З писемних джерел відомо, що монастир мав для свого забезпечення рибалку, якого князь Острозький надав йому в 1602 р. з правом вільно ловити рибу в Дубенських ставах (Пероговський 1880 с. 1551, 1552). Не виключено,

що знайдена у шарі 4 баклага, як річ похідна, належала саме рибалці, який обслуговував монастир. Підтримання сполучення із чоловічим Спасо-Преображенським монастирем на острові Кемпа та містом здійснювалось через Сурмицький став, який обтікав монастир з півночі та сходу. З чоловічого монастиря на Дубовець регулярно плавав священник, який проводив тут богослужіння у церкві. З містом сполучення з допомогою човна також було вочевидь постійним, оскільки через став це було швидше, ніж возом через село Підборці. Потреб, безумовно, було багато: у справах в міський уряд чи на ринок, звідки так само човном можна було доправити в монастир необхідні речі.

Об'єкт 83 є важливим доповненням для просторово-планувальної реконструкції території монастиря. Виконані роботи є прикладом археологічного дослідження своєрідної технічної споруди, які не так часто вдається виявити. Вочевидь, подібні рови в давнину будували для житлових комплексів, там, де була для цього потреба і водночас можливість залучити необхідний трудовий ресурс. Острів Дубовець, як свідчать плани XVIII—XIX ст., був розташований поблизу одного із русел Ікви, яке проявлялось чіткіше в період спадання води у ставі. В сезон паводків, найбільше весною, долина між ним і містом виявлялась суцільно затопленою. Тобто рівень води поблизу острова не був постійний протягом року, через що неможливо було влаштувати простий причал. До того ж Острів Дубовець мав дуже пологі і видовжену прибережну лінію, яку підтоплювало на різну відстань впродовж року. Тому для зручності посадки і висадки людей, а також завантаження і розвантаження човнів на сухій ділянці берега острова, спорудження дослідженого рову було необхідним і своєрідним рішенням.

ЛІТЕРАТУРА

- Ляўко, В. М. (ред.). 2001. *Археологія Беларусі. 4: Помнікі XIV—XVIII стст.* Мінск: Беларуская навука.
- Оногда, О. 2007. До питання про своєрідну групу кераміки післямонгольського часу. *Магістеріум. Археологічні студії*, 27, с. 70-74.
- Пероговский, В. 1880. Бывшие православные монастыри в г. Дубне Вольнской губернии, основанные князьями Острожскими (окончание). *Вольнские епархиальные ведомости*, 34 (часть неофициальная), с. 1537-1554.
- Прищепа, Б. А., Ткач, В. В. 1998. Археологічне обстеження околиць Дубна. *Археологічні відкриття в Україні 1997—1998 рр.*, с. 134-135.
- Прищепа, Б. А., Ткач, В. В., Чекурков, В. С. 2007. *Звіт про археологічні розкопки у м. Дубно на Майдані Незалежності у 2005—2006 роках.* НА ІА НАН України, ф. 64, 2005—2006/104.
- Прищепа, Б. А., Ткач, В. В., Чекурков, В. С. 2009. *Звіт про археологічні розкопки та розвідки в місті Дубно та його околиці в 2007 році.* Фонди Державного історико-культурного заповідника м. Дубно, нд-4863.

Пшеничний, Ю. Л., Бардецький, А. Б., Бончковський, О. С., Горобець, Л. В. 2019. *Звіт про археологічні розкопки на острові Дубовець в 2018 р.* В 2-х т. Фонди Державного історико-культурного заповідника м. Дубно, 5594/1/н. доп.

Пшеничний, Ю. Л., Бардецький, А. Б. 2021. Комплекс споруд ранньомодерного часу Підборецького монастиря на острові Дубовець в околиці Дубна. *Археологія і давня історія України*, 1 (38), с. 185-208.

Пшеничний, Ю., Бардецький, А., Бончковський, О. 2020. Роботи на багатопаровому поселенні Дубно — острів Дубовець. *Археологічні дослідження в Україні в 2018 р.*, с. 174-178.

Ткач, В. В. 2001. Археологічні дані про місто Дубно та його околиці в XIV—XVII ст. *Науковий збірник «Велика Волинь»: Праці житомирського науково-краєзнавчого товариства дослідників Волині*, 23: Остроганіа в Україні і Європі. Матеріали Міжнародного наукового симпозиуму (м. Старокостянтинів Хмельницької області, 29—30 червня 2001 р.), с. 233-237.

Ткач, В. 2007. Острів Дубовець та Підборецький монастир у картографічних джерелах і за даними археологічних досліджень. *Наукові записки Рівненського обласного краєзнавчого музею*, V, с. 110-115.

Ткач, В. 2014. Археологічні знахідки з Підборецького монастиря. *Наукові записки Рівненського обласного краєзнавчого музею*, XII (2), с. 123-127.

Ткач, В. В. 2016. Дослідження археологічних об'єктів XVII—XVIII ст. на розі вулиць Старої та Франка в Дубно. В: Кічатий, Л. С. (ред.). *Лицар ордена культури*. Матеріали наукової історико-краєзнавчої конференції, присвяченої 90-річчю від дня народження Б. Г. Возницького (м. Дубно, 21 квітня 2016 р.). Рівне: Дятлик М., с. 209-214.

Чміль, Л. В. 2011. До питання про описку на кераміці Середньої Наддніпряниці у XVII—XVIII ст. *Переяславіка: Наукові записки НІЕЗ «Переяслав»*, 5 (7), с. 377-384.

Чміль, Л. 2021. *Функціональне призначення і назви керамічного посуду XVI—XVIII століть* (online). Київ: Музей історії Десятинної церкви. Режим доступу: http://mdch.kiev.ua/sites/default/files/public/pdf/20210409_01.pdf (Дата звернення 29 липня 2024).

Hupała, W. 1998. Wstępne badania w obrębie klasztoru Podboreckiego na Wołyniu. *Materiały i sprawozdania Rzeszowskiego ośrodka archeologicznego*, XIX, s. 233-249.

Księga... 1810. *Księga klasztoru dubieńsko-dubowieckiego W[ielebnych] Panien Bazyliank ZSBW, praw ich funduszowych i różnych innych z różnych stron czerpanych wiadomości za przelożenstwa J. Panny Ludwiki Abramowiczowej, sporządzona roku 1810 przez Onufrego Leśniewskiego, burgrabiego grodzkiego sieradzkiego, Bogu na chwałę. In folio stron 169*. Archiwum Narodowe w Krakowie. Archiwum Sanguszków, rkps 1090.

REFERENCES

Laško, V. M. (red.). 2001. *Archaeologia Bielarusi*. 4: Pomniki XIV—XVIII stst. Minsk: Bielaruskaja navuka.

Onohda, O. 2007. Do pytania pro svoieridnu hrupu keramiki pisliamoholskoho chasu. *Mahisterium. Arkheolohichni studii*, 27, s. 70-74.

Perogovskii, V. 1880. Byvschie pravoslavnye monastyri v g. Dubne Volynskoi gubernii, osnovannye kniaziami Ostrozshskimi (okonchanie). *Volynskie eparkhialnye vedomosti*, 34 (chast neofitsialnaia), s. 1537-1554.

Pryshchepa, B. A., Tkach, V. V. 1998. Arkheolohichne obstzhenia okolyts Dubna. *Arkheolohichni vidkryttia v Ukraini 1997—1998 rr.*, s. 134-135.

Pryshchepa, B. A., Tkach, V. V., Chekurkov, V. S. 2007. *Zvit pro arkheolohichni rozkopky u m. Dubno na Maidani Nezalezhnosti u 2005—2006 rokakh*. NA IA NAN Ukrainy, f. 64, 2005—2006/104.

Pryshchepa, B. A., Tkach, V. V., Chekurkov, V. S. 2009. *Zvit pro arkheolohichni rozkopky ta rozvidky v misti Dubno ta yoho okruzi v 2007 rotsi*. Fondy Derzhavnogo istoryko-kulturnoho zapovidnyka m. Dubno, nd-4863.

Pshenychnyi, Yu. L., Bardetskyi, A. B., Bonchkovskiy, O. S., Horobets, L. V. 2019. *Zvit pro arkheolohichni rozkopky na ostrovi Dubovets v 2018 r.* V 2-kh t. Fondy Derzhavnogo istoryko-kulturnoho zapovidnyka m. Dubno, 5594/1/н. доп.

Pshenychnyi, Yu. L., Bardetskyi, A. B. 2021. Kompleks sporud rannomodernoho chasu Pidboretzskoho monastyria na ostrovi Dubovets v okolytsi Dubna. *Arkheolohiia i davnia istoriia Ukrainy*, 1 (38), s. 185-208.

Pshenychnyi, Yu., Bardetskyi, A., Bonchkovskiy, O. 2020. Roboty na bahatosharovomu poselenni Dubno — ostriv Dubovets. *Arkheolohichni doslidzhennia v Ukraini v 2018 r.*, s. 174-178.

Tkach, V. V. 2001. Arkheolohichni danі pro misto Dubno ta yoho okolytsi v XIV—XVII st. *Naukovyi zbirnyk «Velyka Volyn»: Pratsi zhytomyrskoho nauково-kraєznavchoho tovarystva doslidnykiv Volyni*, 23: Ostrohiana v Ukraini i Yevropi. Materialy Mizhnarodnoho naukovoho sympoziumu (m. Starokostiantyniv Khmelnytskoi oblasti, 29—30 chervnia 2001 r.), s. 233-237.

Tkach, V. 2007. Ostriv Dubovets ta Pidboretzskiy monastyr u kartohrafichnykh dzherelakh i za danymy arkheolohichnykh doslidzhen. *Naukovi zapysky Rivnenskoho oblasnoho kraєznavchoho muzeiu*, V, s. 110-115.

Tkach, V. 2014. Arkheolohichni znakhidky z Pidboretzskoho monastyria. *Naukovi zapysky NIEZ «Pereiaslav»*, XII (2), s. 123-127.

Tkach, V. V. 2016. Doslidzhennia arkheolohichnykh ob'iektiv XVII—XVIII st. na rozі vulyts Staroi ta Franka v Dubno. In: Kichaty, L. S. (red.). *Lytsar ordena kultury*. Materialy naukovoi istoryko-kraєznavchoi konferentsii, prysviahchenoi 90-richchiu vid dnia narodzhennia B. H. Voznytskoho (m. Dubno, 21 kvitnia 2016 r.). Rivne: Diatlyk, M., s. 209-214.

Chmil, L. V. 2011. Do pytania pro opysku na keramitsi Serednoi Naddnyprianshchyny u XVII—XVIII st. *Pereiaslavika: Naukovi zapysky NIEZ «Pereiaslav»*, 5 (7), s. 377-384.

Chmil, L. 2021. *Funktsionalne pryznachennia i nazvy keramichnoho posudu XVI—XVIII stolit* (online). Kyiv: Muzei istorii Desiatynnoi tserkvy. Rezhyim dostupu: http://mdch.kiev.ua/sites/default/files/public/pdf/20210409_01.pdf (Дата zvernennia 29 lypnia 2024).

Hupała, W. 1998. Wstępne badania w obrębie klasztoru Podboreckiego na Wołyniu. *Materiały i sprawozdania Rzeszowskiego ośrodka archeologicznego*, XIX, s. 233-249.

Księga... 1810. *Księga klasztoru dubieńsko-dubowieckiego W[ielebnych] Panien Bazyliank ZSBW, praw ich funduszowych i różnych innych z różnych stron czerpanych wiadomości za przelożenstwa J. Panny Ludwiki Abramowiczowej, sporządzona roku 1810 przez Onufrego Leśniewskiego, burgrabiego grodzkiego sieradzkiego, Bogu na chwałę. In folio stron 169*. Archiwum Narodowe w Krakowie. Archiwum Sanguszków, rkps 1090.

Yu. Pshenychnyi, A. Bardetskyi

THE DITCH OF THE 17th CENTURY FOR MOORING BOATS IN THE VOZNESENSKYI MONASTERY NEAR DUBNO: CONSTRUCTION AND MATERIALS

Archaeological research carried out on Dubovets Island in 2022 made it possible to discover and study part of the ditch for mooring boats. The rich collection of materials with a wide range of categories was obtained from the ditches fill due to the fact that it accumulated the garbage and kitchen waste. At a certain point in time, a lot of fish were scaled near it which resulted in a continuous layer of scales. Judging by surface observations, this ditch stretched from the edge of the floodplain, i.e. the former pond bank, to the place where monastery-related objects were concentrated on the top of the hill, some of which were uncovered by excavations. Position and structure of the ditch indicate that it was used as a canal for launching and mooring of boats, which was a quite appropriate engineering solution in the conditions of a changing water levels in the pond and coastal reeds. The regular rows of stakes are the remains of protective wooden structures that strengthened the sandy sides of the ditch, apparently by weaving thin wood between them. The mixed sediments of layer 6 are traces of their destruction during the operation of the ditch. The analysis of archaeological materials from the ditch fill layers indicates that it was used during the 17th and 18th centuries.

Object 83 is an important addition to the spatial and planning reconstruction of the monastery territory. It also serves as an example of an archaeological study of a peculiar technical structure that is not often dis-

covered. Obviously, such ditches were built for residential complexes in the past where there was a need and the opportunity to attract the necessary labor. Ostriv Dubovets, as evidenced by the plans of the 17th and 18th centuries, was located near one of the riverbeds of the Ikva, which was more clearly visible during the period of low water in the pond. During the flood season, especially in spring, the valley between the island and the town was completely flooded. Thus, the water level near the island was not constant throughout the year, which made it impossible to arrange a simple berth. In addition, Ostriv Dubovets had a very gentle and elongated coastline, which was flooded for different lengths throughout the year. Therefore, for the convenience of embarkation and debarkation people, as well as loading and unloading boats on a dry section of the island's shore, the construction of the discovered ditch was a necessary and original solution.

Keywords: Voznesenskyi monastery, Ostriv Dubovets, ditch, ceramic, 17th—18th centuries.

Одержано 31.07.2024

БАРДЕЦЬКИЙ Андрій, Міжрегіональна громадська наукова організація «Дубенський археологічний осередок», Дубно, Україна.

BARDETSKYI Andrii, Interregional Public Scientific Organization «Dubno Archaeological center», Dubno, Ukraine.

ORCID: 0000-0002-1549-7545,
e-mail: bardeckyj@gmail.com.

ПШЕНИЧНИЙ Юрій, кандидат історичних наук, Державний історико-культурний заповідник м. Дубна, Дубно, Україна.

PSHENYCHNYI Yurii, Ph. D., State historical and culture reserve of Dubno, Dubno, Ukraine.

ORCID: 0000-0002-0030-1511,
e-mail: pshenychnyi.yurii@gmail.com.