

33. Портрет Софії Любомирської (?) (біля 1620 р.). – Музей народовий у Варшаві.
34. Портрет Софії-Анни Одровонж (XVII ст.).
35. Портрет Анни Костчанки зі Штемберку (Острозької) (поч. XVII ст.).
36. Портрет Анни Костчанки зі Штемберку (Острозької) (поч. XVII ст.). – 3 колекції монастиря домініканців у Ярославі (втрачений).
37. Портрет Анни Костчанки зі Штемберку (Острозької) (Поч. XVII ст.). – Музей у Ярославі.
38. Портрет Костянтина-Адама Острозького (поч. XVII ст.). – Музей у Ярославі.
39. Портрет Януша-Павла Острозького (поч. XVII ст.). – Музей у Ярославі.
40. Гданський маляр Андрій Стех (?). Портрет Олександра Острозького (поч. XVII ст.). – Національний музей мистецтва в Мінську.
41. Бартоломій Стробель. Портрет Владислава-Домініка Заславського-Острозького (1635 р.). – Національний музей мистецтва в Мінську.
42. Бартоломій Стробель. Портрет Владислава-Домініка Заславського-Острозького (1635 р.). – Музей в Вілянові.
43. Портрет Мелетія Смотрицького (поч. XVII ст.) з Дерманського монастиря (втрачений).
44. Портрет невідомого в червоній шубі (поч. XVII ст.). – Острозький краєзнавчий музей.

### Резюме

У статті систематизовані за хронологією та стилістичними ознаками всі збережені на сьогодні портрети та копії портретів князів Острозьких, що являють одну з найцікавіших сторінок в історії українського мистецтва.

**Ключові слова:** портрет, родина князів Острозьких, XIV – перша половина XVII століття, мистецька спадщина.

### Summary

The article gathers and systematizes according to chronology and stylistic features all present to date princes Ostroski portraits and copies of portraits, which represent one of most interesting pages of Ukrainian art history.

**Key words:** portrait, family of the princes Ostroski, XIV is the first half of XVII age, artistic inheritance.

УДК 730(091)(477.81)

Я.В. Бондарчук

## АРХІТЕКТУРНИЙ ДЕКОР ЗАМКІВ, ХРАМІВ, ОБОРОННИХ БАШТ КНЯЗІВ ОСТРОЗЬКИХ XIV – ПЕРШОЇ ПОЛОВИНИ XVII СТОЛІТТЯ

До середини XVI ст. на теренах Острожчини, як і на всій Західній Україні, тривимірна станкова скульптура не набула поширення, що було пов'язано із православною традицією не робити об'ємних зображень; переважало декоративне різьблення, що служило для оздоблення архітектурних деталей замків, оборонних башт та церков. У замку князів Острозьких – Вежі Мурованій XIV-XVI ст. – збереглось два кам'яних готичних портали, які за стилем різьбленого декору можна датувати XIV ст. [5; 42, 11; 247]. Портал однієї з кімнат другого поверху замку, так званої „скарбниці” (іл. 1) декорують барельєфні плетінчасті орнаменти, а портал великої зали (іл. 2) прикрашають виті по спіралі колонки. Мотиви спіралі та плетінки були одними з найбільш поширених у декоративних орнаментах доби середньовіччя, оскільки головним елементом побудови цих орнаментів є символи вічності – спіральні та переплетені лінії, що не закінчуються і не мають початку. У свідомості середньовічної людини вони сприймалися як знак нескінченності. За вдалим висловом О.Шпенглера, орнамент – це не „гра фантазії” стародавніх майстрів; він є символічним виразом світовідчуття і знаходить собі відгук у людях виключно

однієї культури” [12; 194]. Середньовічні орнаменти символічно втілювали домінуючу тогочасного світовідчуття, скерованого на досягнення надприродного трансцендентного вічного світу. Тому і основою їх композицій були символи вічності – нескінченні переплетення ліній. Традиція символічного знака як елемента декору успадкована українським мистецтвом із мистецтва давніх слов’ян та Київської Русі. Часто в декорванні середньовічних замків використовували також зображення звірів. Інтерес до тваринного світу в художній свідомості середньовіччя пояснюється не тільки безпосередніми контактами людини з цим світом, а й тим, що тварини в багатьох художніх культурах виступали як засіб моделювання тридільної структури всесвіту. На фрагменті кам’яної плити XIV ст., що походить із замку в с.Новомалин біля Острога, бачимо зображення дракона (іл. 3). Вхід до замку охороняв кам’яний лев, датування якого знаходиться в межах XIV-XVI ст. (іл. 4). У зображенні звірів відчувається прагнення до наївного натуралізму та експресивності готики. Навмисно перебільшена кожна деталь зображення: широко відкрита паща, великі гострі зуби, розставлені пальці лап із кігтями – все повинно було наводити жах, а нині приваблює своєю наївною виразністю.

Декоративним різьбленням на камені оздоблена й замкова Богоявленська церква, зведена за однією з версій у XV ст. князем Василем Федоровичем (який похований в ній в 1453 році) і дещо перебудована у першій чверті XVI ст. Костянтином Івановичем Острозьким [5; 45]. Кам’яний готичний декор храму XV – початку XVI ст. можна було бачити на порталах та вікнах церкви до початку її перебудови в 1886 році, перед початком якої храм сфотографовано острозьким фотографом Мартвіхом і детально описано професором В.Лушкевичем у статті „Ruina Bohojawlenskiej cerkwi w zamku Ostrogskim na Wolyniu”, опублікованій в збірнику „Sprawozdania komisji do badania historii sztuki w Polsce” за 1886 рік [8; 67-92]. В.Лушкевич зробив реконструкцію західного фасаду храму (іл. 5, 6), який зберігся найбільше. Скромний перспективний портал головного входу значно збагачували дві бічні припідняті на базисах виті півколонки, вставлені в цегляні стіни. У краєзнавчому музеї Острога (замку князів Острозьких) зберігається кам’яний блок із фрагментом виті колонкою (іл. 7), який може походити як із замку, так і Богоявленської церкви, а також фрагмент колони XV ст. (іл. 8), декорованої рідко розташованими канелюрами та різьбленими листками аканту в нижній частині колони. В інвентарній книзі музею, яку вело Братство ім. князів Острозьких, є запис священика М.Тучемського про те, що у 1914 р. до музею поступили „орнаменти кам’яні: 4 великих блоки з дверей Богоявленського собору в Острозі, часів князів Острозьких. Викопані у дворі князів Острозьких XVII ст.” [6; 1]. Кожна з витих колонок portalу, підіймаючись вгору, відгалужувала від себе півциркульну гілку, яка оббігаючи спочатку арку portalу, з’єднувалась із протилежною гілкою на зразок готичного гостролукого вімпергу, увінчаного квіткою. Нижче квіткі розміщений гербовий картуш, на якому вирізьблений герб Острозьких (у варіанті поєднання гербів Огонькика та Леліви), який, на думку В.Лушкевича, свідчив, що церква належала Костянтину Івановичу Острозькому [8; 86]. Бічні колонки, продовжуючись вгору, на рівні квіткі завершувались капітелями, які служили опорою для прямокутного поля, обведеного профільованим обрамуванням. Чим було заповнене це поле – написом, мозаїкою або іконою – сказати нині важко. Це прямокутне поле служило з’єднуючою ланкою portalу з стрілчастим вікном. Мотив дуже вдалий і незвичайний у архітектурі того часу. Стільниця вікна зливається з верхнім обрамуванням поля, поєднуючи в одну цілість портал і готичне вікно на головній вісі фасаду. На думку В.Лушкевича, портал Богоявленського храму найбільше наближується до portalу початку XVI ст. у краківському колегіумі, що є входом до так званої *Stuba communis* давнього правління Ягелонського університету, у якому наприкінці XIX ст. розміщувалась публічна бібліотека [8; 86]. Знайдемо тут подібний мотив закручених по спіралі колонок, оздоблених валиками, але більш багато розчленованих. Центральне вікно західного фасаду Богоявленської церкви обрамлене, як і портал, тонкими витими колонками і розділене по вертикалі кам’яною профільованою опорою на дві арки, над якими вміщено кам’яну розетку. Подібне декорування мають вікна на південному фасаді та на апсидах цього храму, а також вікна Св. Троїцької церкви XV ст., розміщеної в с. Межирічі біля Острога. Мотив розетки (троянди) запозичений із західноєвропейських готичних храмів. Стилізоване зображення троянди над

головним порталом храму характерне для готичних соборів і мало багатозначну символіку. Королева квітів – троянда була символом небесної цариці Богородиці. Пелюстки квітки символізували чисті душі праведників, що попали в рай. Чимало деталей архітектурного декору храму мали символічне значення, „вищий зміст”, сприймалися не самі по собі, а як символ вищого надприродного світу. Проте в декорванні церкви використані не тільки символічні мотиви західноєвропейської готики, але й елементи давньоруського зодчества, які виконували не тільки декоративну, а й утилітарну функцію. Це – ряди глухих арок, які оздоблюють півциркульні закомари храму, нижні частини барабанів та галерею бойового ходу на північному фасаді; вони служили для розподілення ваги перекриття на опорні частини, розвантажували їх від надмірного тиску.

У XVI – першій половині XVII ст. Острого стояв в авангарді української архітектури. Небувалий розквіт зодчества сприяв розвитку тісно пов'язаного з ним декоративного оздоблення споруд. В останній чверті XVI ст., за часів правління Костянтина-Василя Острозького, його головна резиденція – Вежа Мурована – отримала нове ренесансне декорування. Про те, що в замку велись оздоблювальні роботи, свідчить лист К.-В.Острозького від 2 липня 1599 р. до Бецького каштеляна Севастіана Любомирського, у якому йдеться про мармур „до муру острозького”, який добували у м. Спіш в Татрах [2; 61]. У листі князь просив дозволити мулярові Миколаю виламали і витесати тих штук (каменю), яких він буде розмірів.

Суворі готична архітектура замку збагатилась новим ренесансним декором, що було пов'язано з амбіційними планами князя: ренесансний вигляд резиденції свідчив про високий культурний статус його володаря. Залишилось кілька кам'яних різьблених плит від оздоблення замку, які очевидно були знайдені під час його реставрації в 1914-1916 рр. На одному із збережених фрагментів вирізьблені геометричні фігури (іл. 9), на іншому – зубчастий орнамент (іл. 10), на інших блоках – маскарон іл.11), виноградна лоза (іл. 12), розетка (іл.13), вазон (іл. 14), герб Острозьких (у поєднанні гербів Леліва і Огоньчик) (іл. 15). Отже в оздобленні замку використовувалась геральдична символіка, а також мотиви, пов'язані з християнськими символами. Особливо цінними в цьому плані є фрагмент порталу, оздоблений орнаментом з іоніків та виноградною лозою (виноградна лоза – символ Христа), (іл. 12), а також велика кам'яна розетка (іл. 13), яка, зважаючи на її розміри і вагу, навряд чи могла служити для оздоблення склепіння і очевидно мала якусь опорну функцію. Виноградну лозу і троянду майстер зобразив реалістично, уникаючи натуралізму і надмірної схематизації. Під час реставрації замку в 1914-1916 рр. в одній з кімнат верхнього поверху місцевими майстрами був вирізьблений портал (іл. 16), проект якого зробив, спираючись на збережені фрагменти, керівник реставрації – архітектор Володимир Леонтович.

На початку XVII ст. починається перебудова Св.Троїцького монастиря в с. Межирічі біля Острога на кошти Януша Острозького (сина Василя-Костянтина), який в 1608 році віддав монастир католицькому ордену францисканців, про що свідчить пам'ятна мармурова таблиця на стіні церкви [7; 210]. Вівтарна частина храму, а також нові монастирські корпуси оздоблюються ренесансним декором, пов'язаним із релігійною символікою. Зірчасті склепіння монастирської трапезної та малого (теплого) храму Богородиці Виховання в північному корпусі та приміщення колишньої бібліотеки в південному корпусі монастиря прикрашено ліпними нервюрами (іл. 17). Спираючись на консолі, які позначають п'ять склепінь, вгорі нервюри сходяться до прямокутної рами, декорованої іоніками. У центрі рами скомпоновано соковиту розетку. В окремих келіях та в коридорі збереглися ліпні восьмикутні зірки, що прикрашають центри склепінь. Особливим декором відзначалась центральна апсида храму (іл. 18). Її склепіння також прикрашають ліпні нервюри, що сходяться на прямокутній рамі з розеткою. На певній відстані від розетки з двох сторін розміщені ліпні восьмикутні зірки, у яких гострі кути чергуються з заокругленими. В заокруглених кутах вставлені рельєфні голівки херувимів, у гострих – зображення маленьких зірок. Посередині одного восьмикутника – рельєфне зображення сонця з 16 променями, в центрі якого зображення Св.Духа у вигляді голуба. Посередині іншого – зображення Бога-Саваофа. Сонце – алегорія Христа, зірки – святих, троянда – Діви Марії. В цьому випадку бачимо виявлення християнського середньовічного символізму, згідно з яким природа є символом

божества, яке синтезувалось із твердженням ренесансного пантеїзму, що природа є втіленням божества. Воедино зливались ренесансне преклоніння перед красою видимого світу і середньовічне благоговіння перед божественною силою, яка його створила. Вхід до кожного монастирського корпусу акцентований урочистим порталом (іл. 19), в оздобленні якого поєднуються середньовічні, ренесансні та барокові елементи, що носять не релігійний, а світський характер. Портал являє собою ренесансний портик, утворений двома пілястрами, перекритими архітравом, фризом і карнизом, над яким розміщений розірваний фронтон, увінчаний картушем із гербом Острозьких. Фриз розділений на 6 тригліфів і 5 метоп, крайні метопи декоровані концентричними колами, середні – розетками, в центральній метопі – зображення маскарона. Навколо арочного отвору – плетінчастий орнамент, подібним до плетінки на порталі XIV ст. у замку князів Острозьких. У трикутниках над аркою вписані рельєфні квіти, подібні до ромашок, від яких в різні боки відходять широкі листки. Пілястри поділяються на три частини, верхня – оздоблена канелюрами, середня просто гладка, нижня прикрашена орнаментом. Високі постаменти, на які поставлені пілястри, також не декоровані. Вікна оборонних башт, поставлених на кутах монастирських корпусів (іл. 20, 21), оздоблені наличниками з кам'яних прямокутних плит, увінчаних лучковими або трикутними профільованими фронтонами, декорованими орнаментом з іоніків. Стільниці вікон являють собою кам'яні горизонтальні плити, також оздоблені іоніками. Ренесансним декором прикрашені наріжні башти оборонних стін монастиря (іл. 22). Кути другого ярусу башт оздоблені рустами з тиньку. Аттік розчленовано карнизами та пілястрами, між якими розміщені круглі отвори для освітлення горища башт. А завершення аттику подібне до корони, яку утворюють квадратні в перетині стовпчики, перекриті пірамідальними дашками і з'єднані волютами. Оборонні мури монастиря мають декоративне завершення, у якому зубці типу „хвіст ластівки” чергуються з напівовальними зубцями. Невелика висота і ширина зубців (0,9 x 0,45 м) та відсутність бойового ходу біля них зсередини мурів свідчать про те, що вони мали декоративний характер [4; 71]. Ренесансним декором оздоблений навіть високий комин так званої печі Януша (іл. 23). По всій висоті його розчленовують 6 карнизів, а верхня частина складної конфігурації оздоблена різьбленими пілястрами і завитками. Отже, декоративне різьблення Св. Троїцького монастиря мало ренесансний характер, збагачений в храмі середньовічною церковною символікою. Розірвані фронтони з гербовими картушами на порталах монастирських корпусів свідчили про стиль бароко, що поступово входив у культурну практику.

Важливою пам'яткою ренесансної архітектури є Острозька синагога кінця XVI – початку XVII (іл. 24), архітектура якої відрізнялася від типових єврейських храмів того часу. Чотири кам'яні стрункі восьмикутні колони, що підтримують нервюрні цегляні склепіння, розділяють синагогу на три нефа, яким відповідають три вікна на кожному фасаді храму. Капітелі колон оздоблені рядом вирізьблених листків аканту, над якими розміщено низку овальних листочків, а в трикутниках, що утворились між колоною та перекриваючою її прямокутною плитою, вирізьблені стилізовані шестипелюсткові квіти (іл. 25, 26). Бічні стінки каміну декоровані волютами, на яких вирізьблені листки аканту (іл. 27).

Очевидно, різьбленим декором був оздоблений острозький фарний костел Успіння Діви Марії, відреставрований за кошти К.-В.Острозького 1582 року від часів зруйнування його татарами в 1452 році [7; 163]. Проте він не зберігся в первісному вигляді. Після смерті Януша Острозького 1620 р., за правління Анни-Алоїзи Ходкевич, в Острозі процвітала католицька архітектура, але її пам'ятки також не дійшли до наших днів.

У XIX ст. були розібрані костел в ім'я Францішека Ксаверія та Ігнатія Лойоли в монастирі єзуїтів (іл. 28, 29) та колегіум нобіліум (іл.30,31), у якому з 1779 р. розміщувався кармелітський монастир [7; 199-200]. Малюнки і світлини цих храмів свідчать, що їх фасади були розчленовані пілястрами коринфського ордеру, едікулами та вікнами, оздобленими різьбленням раннього барокового стилю.

Про кам'яний декор костелів кінця XVI – початку XVII ст. може свідчити різьблення на двох порталах із костелу Іоанна Предтечі м.Із'яслава (іл. 32, 33, 34), заснованого князем Костянтином-Василем Острозьким [10]. На пілястрах одного з порталів вирізьблені стилізовані зображення

пальметок і кіл з променями, подібних до сонця або багатопелюсткової квітки (іл. 33). На пілястрах іншого порталу, що увінчуються іонійськими капітелями, вирізьблені рослинні орнаменти (іл. 34), виконані технікою контррельєфу, заглибленого в каміння. Це – хвилясті гілки з листочками та пуп'янками. Над архівольтом арки – зображення херувимів (іл. 35), голови яких вирізьблені майже в повному об'ємі, а крила – в низькому барельєфі, що ледь виступає над площиною тла.

Характерною ознакою ренесансної архітектури є декоративне оздоблення оборонних башт, увінчаних наче коронами, пишними аттиками. Жодне місто України не має таких шедеврів ренесансної оборонної архітектури, як Острог. Це – Кругла (Нова), Луцька та Татарська башти XVI ст. Вони зводились під керівництвом іноземних архітекторів, серед яких найбільш відомий італієць П'єтро Сперендіо, що вважався громадянином Острога з 1591 р. (до того проживав у Тернополі та Львові) [1; 134]. Крім нього у документах кінця XVI – початку XVII ст. виявлено ще чимало інших імен острозьких зодчих. В акті розподілу володінь князів Острозьких (1603 р.) згадуються муляри: Петро, Павло, Яків та Ян; у списку парафіян острозького костюлу 1622 р. – Шимон, Давид, Войцех, Ярош, Андріс; у записках 1630 р. виявлено згадку про архітектора Севастіана [2; 61-62]. Очевидно, ці майстри були і авторами декоративного оздоблення споруд, зразки якого могли брати з італійської та польської архітектури XVI ст. Кругла (Нова) башта, зведена, очевидно за часів К.І.Острозького в першій чверті XVI ст., наприкінці XVI ст. була оздоблена ренесансним аттиком (іл. 36), що складається з ряду навісних бійниць – машикулей, аркатурного поясу та зубців. Подібні декоративні пояси з глухих арок, що подекуди прорізані бійницями, характерні для оборонних і світських споруд того часу і більш ранніх, бачимо їх, наприклад, на в'їзній надбрамній башті Луцького замку (іл. 37), на домі Острозьких у Ярославлі (іл. 38). У останній чверті XVI ст. в Острозі сформувалась власна школа оборонної архітектури [3; 36], характерними рисами якої було не тільки особливе вирішення плану і об'ємно-просторової конструкції башт, що складались з овальної та прямокутної частини, але й специфічне декорування цих споруд триярусними аттиками, увінчаними фігурними зубцями і колонками з пірамідальними завершеннями. Найбільш яскравим прикладом цього є аттик Луцької башти (іл. 39, 40). Три профільованих карнизи відділяють його від решти об'єму башти і розділяють на 3 яруси. По вертикалі аттик розчленований витонченими пілястрами, які підіймаючись до третього ярусу, розділяють фігурні зубці і увінчуються пірамідками. На головних (східному та західному) фасадах Луцької вежі аттик прикрашають різьблені троянди (іл. 41), розміщені на фігурних зубцях. Особливо парадним був аттик східного фасаду, який виходив на місто. У другому ярусі, по діагоналі від розеток, вирізьблені гілки аканту, а під ними, в першому ярусі, – глухі арки. Можна гадати, що подібні аттики могли мати зведені одночасно Татарська вежа в Острозі (іл. 42, 43) та Луцька вежа в Дубно (іл. 44), які збереглися фрагментарно. Від аттику Татарської вежі залишився лише нижній ярус, розчленований пілястрами. Подібна до цих веж за своєю архітектурою башта в замку князів Острозький у Старокостянтиніві (іл. 45), тільки аттик у неї дещо простіший і складається він із поясу бійниць, розділених пілястрами та завершується трикутними фігурними зубцями. Оборонні стіни замку князів Острозьких у Старому селі оздоблені аркатурним поясом (іл. 46), тоді як аттик південної вежі (іл. 47) декорований складним орнаментом вже не з ренесансних, як в попередніх баштах, а з барокових елементів. Оборонні стіни замку будувались у 1584-1589 рр., за часів К.-В.Острозького, а декоративний аттик над південною вежею – на початку XVII ст., за часів Заславських [9; 73]. Не бачимо в ньому чіткого розчленування на горизонтальні яруси, навпаки, вертикальні і горизонтальні елементи композиції плавно перетікають один в другий. Між пілястрами розміщений складний рельєфний орнамент з овалів та волют, що закінчуються спіралями. Атик завершується вже не зубцями, а волютами, пілястри увінчуються кулями та витягнутими пірамідами. Складна композиція декору, у яку вже включені барокові елементи (волюти, спіралі) свідчила про наступ нового стилю.

Збережені зразки різьблення на камені свідчать, що з Острозьким осередком пов'язані найбільші досягнення українських майстрів у цьому виді мистецтва. Архітектурний декор замків, храмів і оборонних башт князів Острозьких змінювався відповідно стилям тієї доби, залишаючись завжди мистецтвом високого європейського рівня і зберігаючи національну самобутність.

Додатки

іл. 1



іл. 2



іл. 3



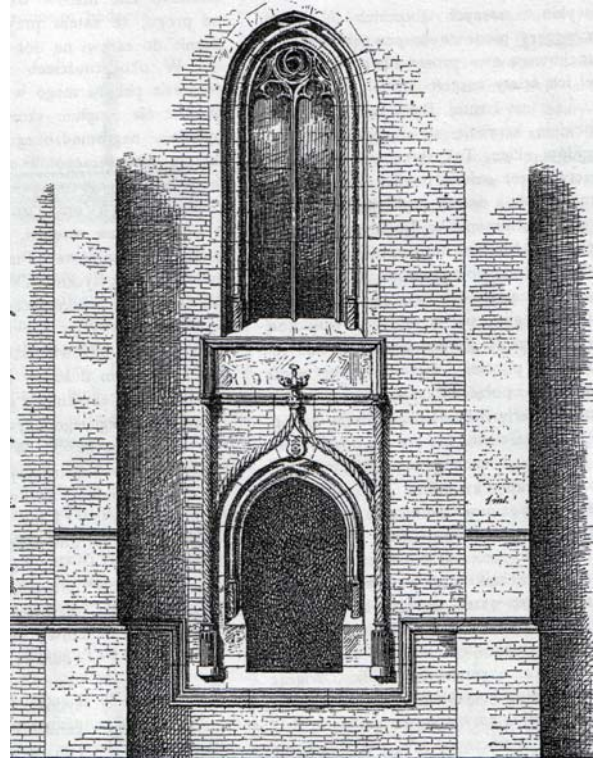
іл. 4



іл. 5



іл. 6



іл. 7



іл. 8



іл. 9



іл. 11



іл. 10



іл. 12





іл. 13



іл. 14



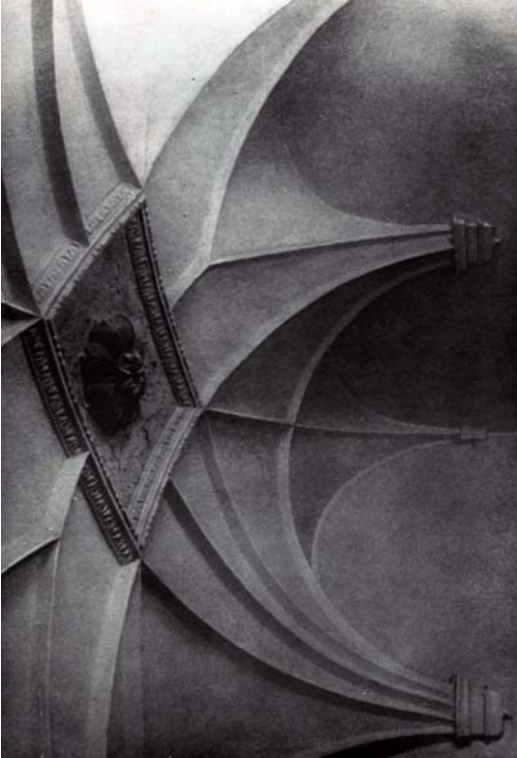
іл. 15



іл. 16



іл. 17



іл. 18



іл. 19



іл. 20



іл. 21



іл. 22



іл. 23



іл. 24



іл. 25



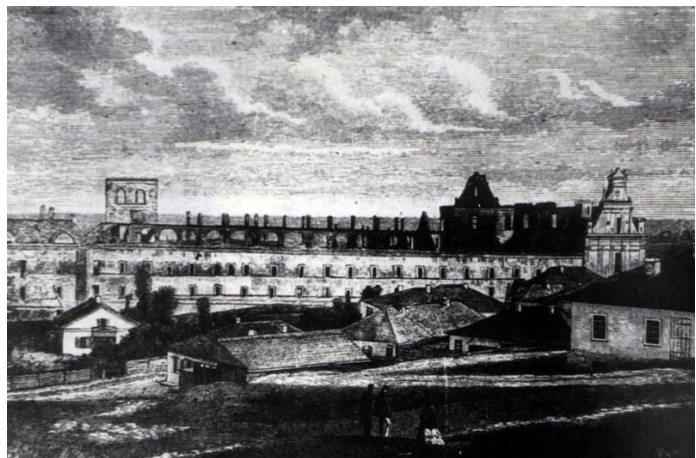
іл. 26



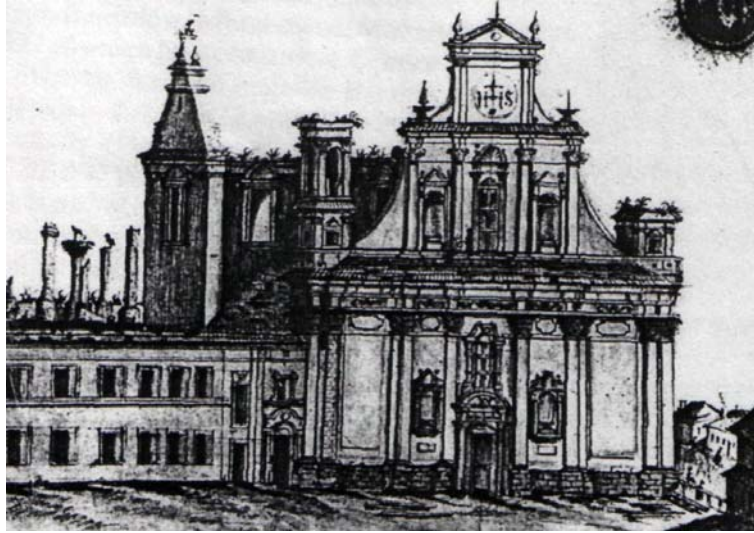
іл. 27



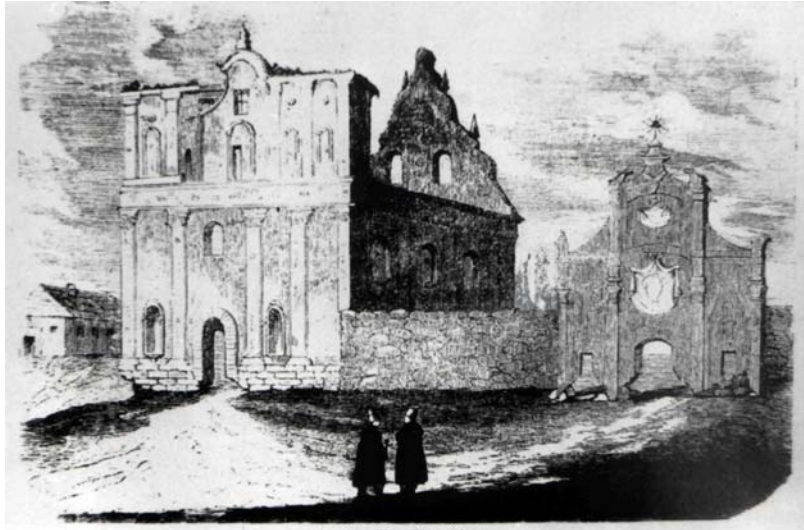
іл. 28



іл. 29



іл. 30



іл. 31



іл. 32



іл. 33



іл. 34



іл. 35



іл. 36



іл. 37



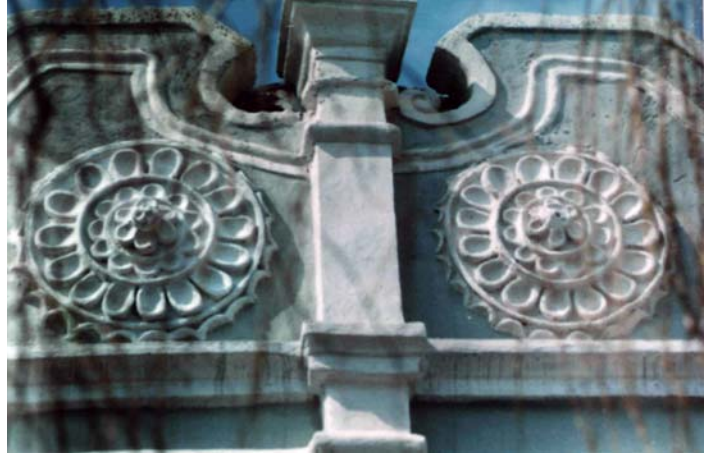
іл. 38



іл. 39



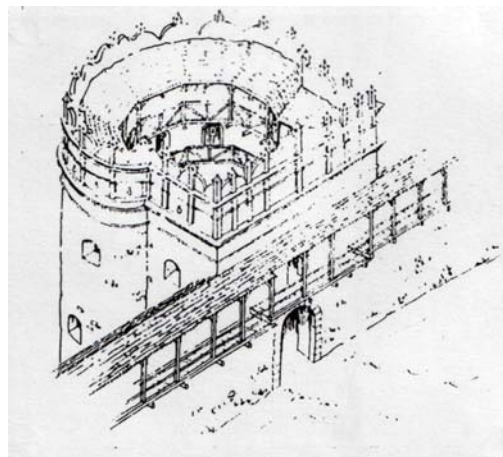
іл. 40



іл. 41

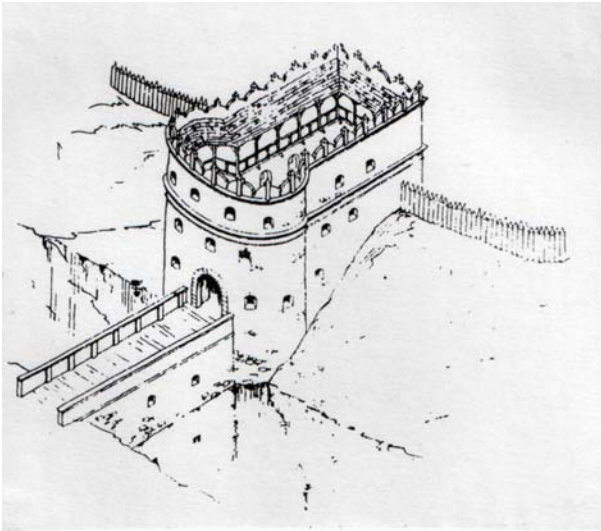


іл. 42





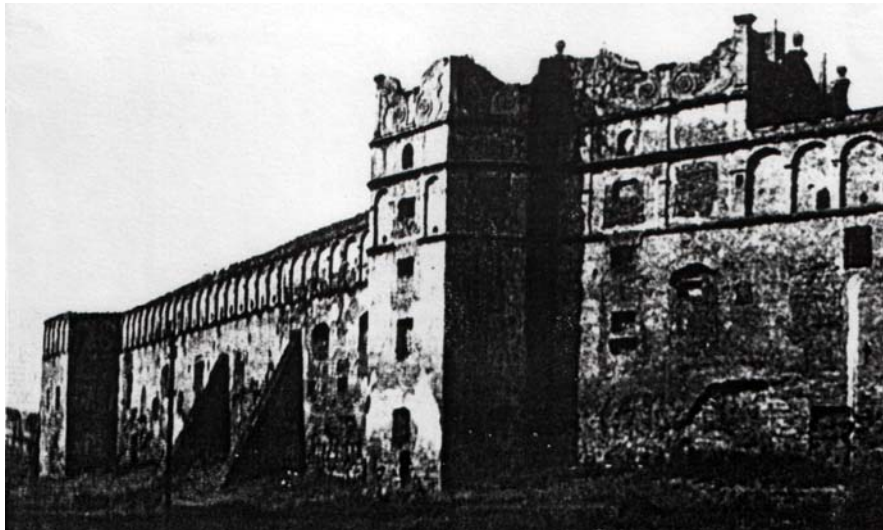
іл. 43



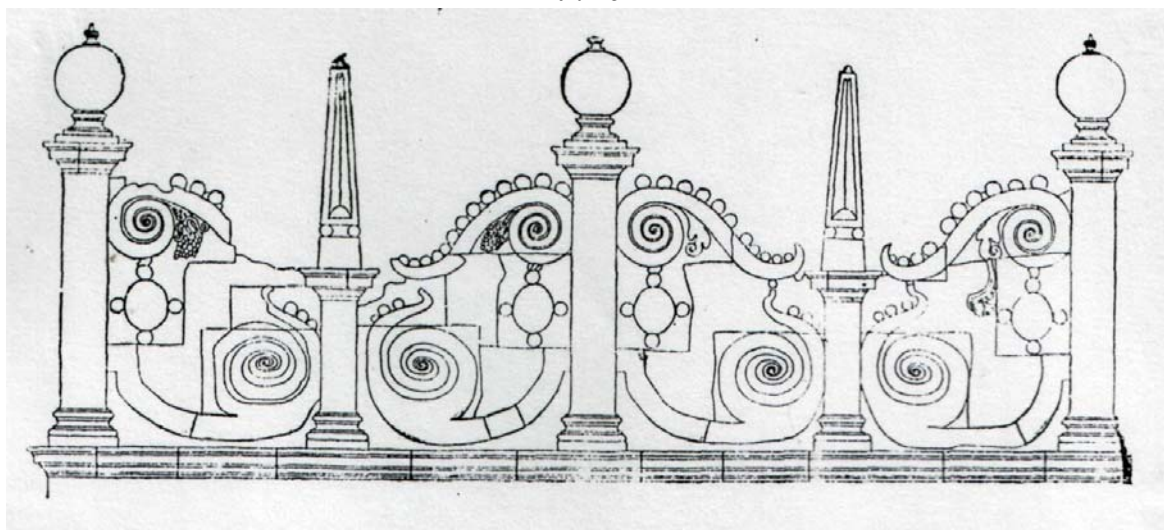
іл. 44



іл. 45



іл. 46



### Джерельні приписи

1. Александрович В.Г. Один із будівничих Острога / В.Г. Александрович // Жовтень. – 1985. – № 3.
2. Александрович В.Г. Мистецьке середовище Острога епохи академії (1576-1636) / В.Г. Александрович // Острозька давнина. Дослідження і матеріали. – Львів, 1995. – С. 59-68.
3. Годованок Е.М. Надвратные башни городских укреплений в Остроге и Дубно / Е.М. Годованок // Строительство и архитектура. – К., 1969. – С. 33-36.
4. Годованок О.М. Троїцький монастир-фортеця у Межирічі Острозькому та його місце в розвитку монументального зодчества України XV–XVII ст. / О.М. Годованок // Архітектурна спадщина України. Вип. 2. – К., 1995. – С. 62-78.
5. Годованок О.М. Пам'ятки будівельної діяльності князів Острозьких в Острозі / О.М. Годованок // Острозька давнина. Дослідження і матеріали. – Львів, 1995. – С. 40-57.
6. Каталог братства князей острожских. Фонди Державного історико-культурного заповідника м. Острога.
7. Kardaszewicz S. Dzieje dawniejsze miasta Ostroga. – Warszawa: Gebethner i Wolff. Krakow: G. Geberthner i spolka, 1913. – 290 s.
8. Luskiewicz W. Ruina Bohojawlenskiej cerkwi w zamku Ostrogskim na Wolyniu // Sprawozdania komisji do badania historii sztuki w Polsce. – Krakow, 1886. – Т.ІІІ. – З.ІІІ. – S. 67-92.
9. Нельговський Ю.П. Архітектура другої половини XVI – першої половини XVII ст. / Ю.П. Нельговський // Історія українського мистецтва. – К., 1967. – Т.ІІ.
10. Теодорович Н.И. Историко-статистическое описание церквей и приходов Волынской епархии / Н.И. Теодорович. – Почаев, 1889.
11. Халецький О.В. Вежа Мурована Острозького замку XIV-XVI ст. як „симптом” культурно-історичної ситуації 1368 р. / О.В. Халецький // Матеріали VII-IX науково-краєзнавчих конференцій „Острог на порозі 900-річчя”. – Сокаль, 2000. – С. 247-248.
12. Шпенглер О. Закат Європи / О.Шпенглер. – Москва-Петроград, 1923. – 445 с. – С. 163-293.

### Список ілюстрацій

1. Портал „скарбниці” в замку князів Острозьких. XIV ст.
2. Фрагмент portalу з витою півколонкою в замку князів Острозьких. XIV ст.
3. Фрагмент рельєфу з зображенням дракона з Новомалинського замку. XIV ст.
4. Скульптура лева з Новомалинського замку. XIV-XVI (?) ст.
5. Західний фасад Богоявленського собору до реставрації 1886-1891 рр. Фотографія Мартвіха 1886 р.
6. Реконструкція західного фасаду Богоявленського собору проф. В.Лушкевича. 1886 р.
7. Фрагмент кам'яного блоку з дверей Богоявленського собору (?), знайденого в 1914 р. на Замковій горі.
8. Фрагмент колони XV ст., що походить із замку князів Острозьких або з Богоявленського собору.
9. Фрагмент portalу, оздобленого різьблення з замку князів Острозьких. XVI ст.
10. Фрагмент різьблення з зубчастим орнаментом із замку князів Острозьких. XVI ст.
11. Фрагмент різьблення з зображенням маскарона з замку князів Острозьких. XVI ст.
12. Фрагмент декору з зображенням виноградної лози з замку князів Острозьких. XVI ст.
13. Розетка – фрагмент декору з замку князів Острозьких. XVI ст.
14. Фрагмент декоративного різьблення з рослинним орнаментом з замку князів Острозьких. XVI ст.
15. Фрагмент portalу з гербом князів Острозьких із замку Острозьких. XVI ст.

16. Портал в замку князів Острозьких, вирізьблений під час реставрації замку в 1911-1916 рр. за зразком старих порталів XVI ст.
17. Нервюрне склепіння трапезної в Свято-Троїцькому монастирі в с. Межирічі. Поч. XVII ст.
18. Склепіння апсиди в Свято-Троїцькому монастирі в с. Межирічі. Поч. XVII ст.
19. Портал трапезної в Свято-Троїцькому монастирі в с. Межирічі. Поч. XVII ст.
20. Наличник вікна в Свято-Троїцькому монастирі в с. Межирічі. Поч. XVII ст.
21. Наличник вікна в Свято-Троїцькому монастирі в с. Межирічі. Поч. XVII ст.
22. Наріжна башта в Свято-Троїцькому монастирі в с. Межирічі. Поч. XVII ст.
23. Піч Януша в Свято-Троїцькому монастирі в с. Межирічі. Поч. XVII ст.
24. Острозька синагога ост. чв. XVI ст. Інтер'єр храму.
25. Колона, декорована різьбленням, з Острозької синагоги. XVI – поч. XVII ст.
26. Пілястра, декорована різьбленням, з Острозької синагоги. XVI – поч. XVII ст.
27. Фрагмент каміну, декорованого різьбленням, з Острозької синагоги. XVI – поч. XVII ст.
28. Монастир єзуїтів в Острозі. П. пол. XVII ст.
29. Проект фасаду монастиря єзуїтів в Острозі. П. пол. XVII ст.
30. Колегіум Нобіліум в Острозі. П. пол. XVII ст. Малюнок XIX ст.
31. Колегіум Нобіліум в Острозі. П. пол. XVII ст. Малюнок XIX ст.
32. Костел Іоанна Предтечі в м. Ізяслав. кінець XVI ст.
33. Фрагмент portalу з зображенням пальмети, кінець XVI ст. із костелу Іоанна Предтечі в м. Ізяславі.
34. Фрагмент portalу з рослинним орнаментом, кінець XVI ст. із костелу Іоанна Предтечі в м. Ізяславі.
35. Фрагмент portalу з голівкою херувіма, кінець XVI ст. із костелу Іоанна Предтечі в м. Ізяславі.
36. Нова (Кругла) башта в Острозі. Остання чверть XVI ст.
37. Вежа Луцького замку. XIV ст.
38. Дім Острозьких в Ярославі. XVI – поч. XVII ст.
39. Луцька башта в Острозі. Остання чверть XVI ст.
40. Фрагмент аттику Луцької башти з зображенням троянд. Остання чверть XVI ст.
41. Татарська башта в Острозі. Остання чверть XVI ст.
42. Татарська башта в Острозі. Остання чверть XVI ст. Реконструкція О.М. Годованок.
43. Луцька башта в Дубно. Остання чверть XVI ст. Реконструкція О.М. Годованюк.
44. Замок князів Острозьких. Остання чверть XVI ст. у Старокостянтиніві.
45. Замок князів Острозьких 1584-1589 рр. у Старому Селі.
46. Атик південної вежі замку князів Острозьких у Старому Селі. Поч. XVII ст.

### Резюме

У статті аналізуються зразки архітектурного декору замків, храмів та оборонних споруд князів Острозьких XIV-XVII ст.

**Ключові слова:** декор замків, оборонна архітектура, мистецька спадщина.

### Summary

The article analyzes the samples of decor of castles, temples and defense buildings (XIV cen.–1-st half of XVII cen.) owned by princes Ostrozki.

**Key words:** Artistic registration of locks, defensive architecture, artistic inheritance.