

А. Бардецький, В. Самолюк

ПАМ'ЯТКА МОГИЛЯНСЬКОЇ ГРУПИ ПОЛЯНЬ-СІНОЖАТЬ НА ВОЛИНІ

У статті публікуються матеріали, отримані з розкопок біля с. Полян Шепетівського р-ну на Хмельниччині, які представляють могилянську групу ранньозалізного віку. Проведено порівняння даної колекції з матеріалами білогрудівського горизонту і могилянської групи Волині.

Ключові слова: ранньозалізний вік, білогрудівська культура, чорноліська культура, могилянська група, кераміка, Волинь.

Свого часу Л. І. Крушельницька, систематизувавши матеріали ранньозалізного віку Волині і Прикарпаття, виділила три культурні групи: могилянську, лежницьку і черешинолагодівську (Крушельницька 1976, с. 60—105; Крушельницька 1990). Вони розглядалися авторкою в контексті ранньоскіфського часу, але утворення двох перших (Волинських) відносилося ще до передскіфського часу. Відтоді даної таксономічної схеми дотримуються всі, хто прямо чи опосередковано займався проблематикою цього періоду. Якщо в лежницькій групі з внутрішньою деталізацією все складно (Бардецький 2019), то щодо могилянської групи наявні на сьогодні опорні пам'ятки демонструють суттєві відмінності між собою (Самолюк 2004). Це дозволяє виділяти в ній ряд горизонтів, які можна корелювати з горизонтами чорноліської культури, жаботинського етапу та ранньоскіфської культури Українського Лісостепу. Разом з попередніми в часі горизонтами (фінальним тшинецьким і білогрудівським) вони, на наш погляд, відображають поетапну трансформацію матеріальної культури від пізніх проявів тшинецького культурного кола до лісостепової ранньоскіфської. Виразно ця різниця проявлена між пам'ятками типу епонімного Мо-

гилянського могильника та пам'ятками типу Нетішинських зольників (Нетішин-Піонерка та Нетішин-Базар), хоча в деяких відносно свіжих працях таке розрізнення не зустрічаємо (Ільчишин, Ільчишин 2022; Гершкович, Куштан 2023). Для перших із них все ще є потреба в поповненні джерельної бази, особливо з короткочасних одношарових пам'яток, які б дозволили пролити світло на викристалізацію їхнього керамічного стилю і його зв'язок з попереднім білогрудівським горизонтом. В цьому відношенні дуже цікавими є матеріали з місцезнаходження Полян-Сіножать на р. Горинь (рис. 1), які досі вповні не були опубліковані, і яким присвячена ця стаття.

Пам'ятка знаходиться на південно-західній околиці с. Полян Шепетівського р-ну Хмельницької обл., на території Крупецької сільської громади (рис. 2). Координати: 50°18'59.00"Пн, 26°42'20.00"Сх. Вона займає край дюнного підвищення в заплаві правого берега р. Горинь, видовженого по осі захід—схід із незначним відхиленням, довжиною 400 м, та шириною західної частини 150 м, а східної — 100 м. Максимальна висота його становить близько 2,5 м над рівнем заплави. Поверхня дюни частково покрита сосновим ліском, а вся інша територія, в тому числі і заплава, на даний час розорюється.

Уперше матеріали тут виявив В. О. Самолюк у 1998 р. На початку 2000-х рр., коли поверхня дюни була слабко задернована і розвіювалася, місцеві жителі почали добувати тут пісок. На той час у районі м. Нетішина працювала експедиція під керівництвом С. С. Березанської, яка спільно з В. О. Самолюком досліджувала кургани (зольники) епохи бронзи і ранньозалізного віку. У 2004 р. для з'ясування стану збереженості і культурної належності місце-

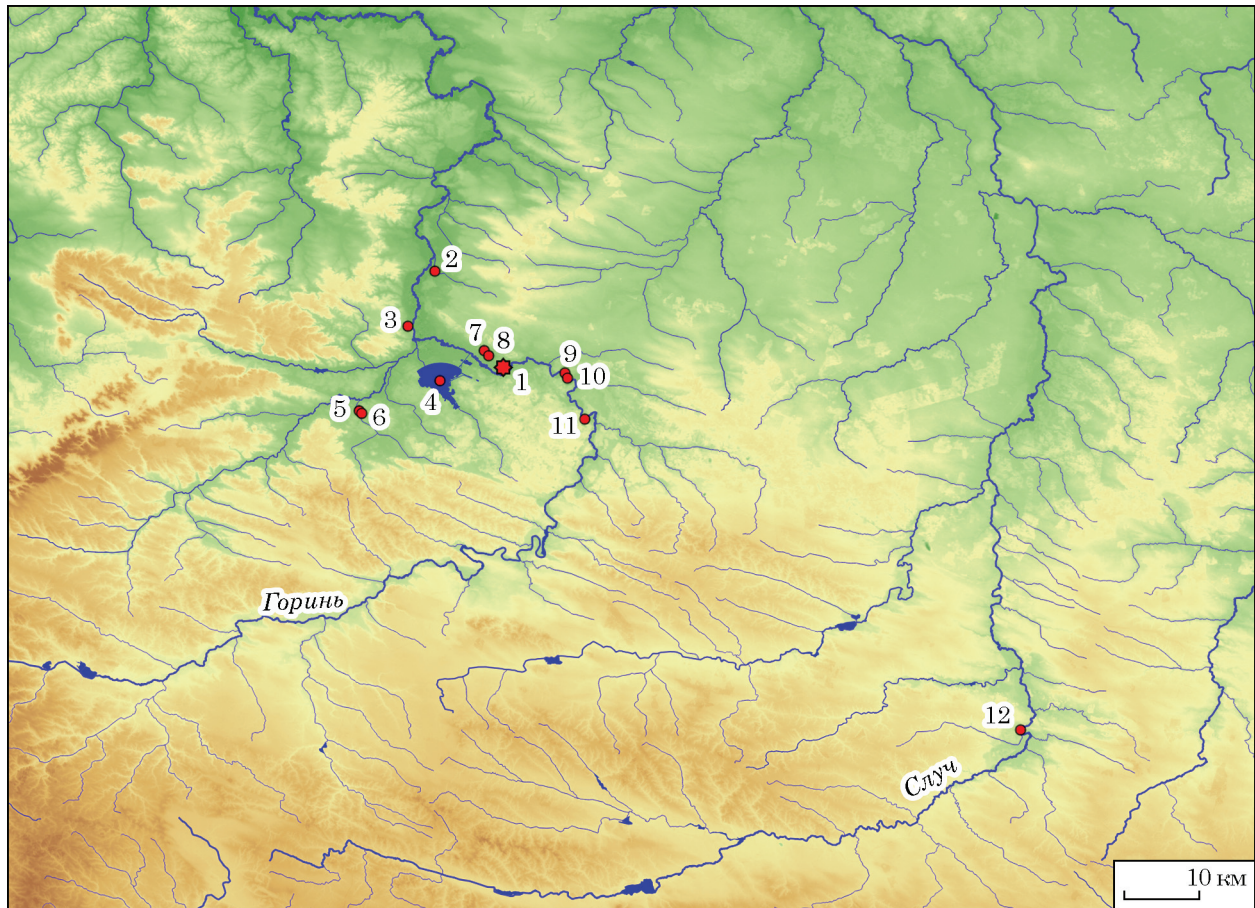


Рис. 1. Карта пам'яток згаданих у тексті: 1 — Полян-Сіножать; 2 — Могиляни; 3 — Монастирок 2; 4 — Дорогоща; 5 — Кам'янка-Хутір Брідок 1; 6 — Кам'янка-Хутір Брідок 2; 7 — Нетішин-Базар; 8 — Нетішин-Піонерка; 9 — Славута 9; 10 — Славута-8; 11 — Славута, зольник; 12 — Старий Любар-Вілла

Fig. 1. Map of the sites mentioned in the text: 1 — Polian-Sinozhat; 2 — Mohyliany; 3 — Monastyrok 2; 4 — Dorohoshcha; 5 — Kamianka-Khutir Bridok 1; 6 — Kamianka-Khutir Bridok 2; 7 — Netishyn-Bazar; 8 — Netishyn-Pionerka; 9 — Slavuta 9; 10 — Slavuta 8; 11 — Slavuta, ashmound; 12 — Staryi Liubar-Villa

знаходження в ур. Сіножать вони провели дослідження (Березанская, Самолук 2005). В західній частині дюни на найвищій ділянці було закладено розкоп, яким розкрито площу 98 м². Крім того, по всьому її периметру було пройдено 13 шурфів розмірами 1 × 2 м (рис. 3).

Розкоп мав розміри 22 × 4 м, був зорієнтований довгою віссю по лінії північ—південь і розмічений сіткою двометрових квадратів з буквено-цифровою нумерацією. Денна поверхня була покрита тонким шаром перевіяного світлого піску, під яким залягав шар гумусованого піщаного ґрунту (дернового слабопідзолистого) потужністю 0,1—0,15 м. Під ним, майже по всій площі розкопу проявився культурний шар, що являв собою темно-сірий піщаний ґрунт, який залягав до глибини 0,3—0,4 м. В ньому траплялись фрагменти кераміки, каміння, вуглики, крем'яні відщепи, але відмічено відсутність кісток. Найбільш темним і насиченим культурними рештками цей шар виявився у квадратах Г/5—10. Біля цієї ділянки було додатково розкрито ще два з половиною квадрати (10 м²). Тут він залягав значно глибше, і на площі

близько 20 м² простежувались ями різної конфігурації і з різним заповненням. Їхні плями почали чітко виділятися на зачистці, починаючи з глибини 0,6 м. В квадратах Д—Г/5—6 яма мала близьку до прямокутної форму розмірами 4—4,5 м і глибиною 0,9—0,95 м. Центральна її частина була заповнена вуглистим піском з великою кількістю уламків посуду.

По східному краю ями простежувались ямки, очевидно від стовпів. Вони мали округлу форму діаметром 0,4—0,5 м і конічний або прямокутний профіль глибиною 0,8 м від денної поверхні. Дно ями було нерівним. З північного боку простежувалося вузьке і мілке (0,2—0,25 м) заглиблення, яке з'єднувало цю яму з іншою ямою овальної форми, глибиною 0,8 м і розмірами 3 × 2,5 м (рис. 4). З останньої також походить велика кількість кераміки. Автори під час розкопок припускали, що розкопаний об'єкт міг бути легкою літньою будівлею на короткочасній чи сезонній стоянці.

На інших ділянках дюни, на обох її схилах в пройдених шурфах спостерігалась більш-менш однакова картина: під дерновим гумусованим

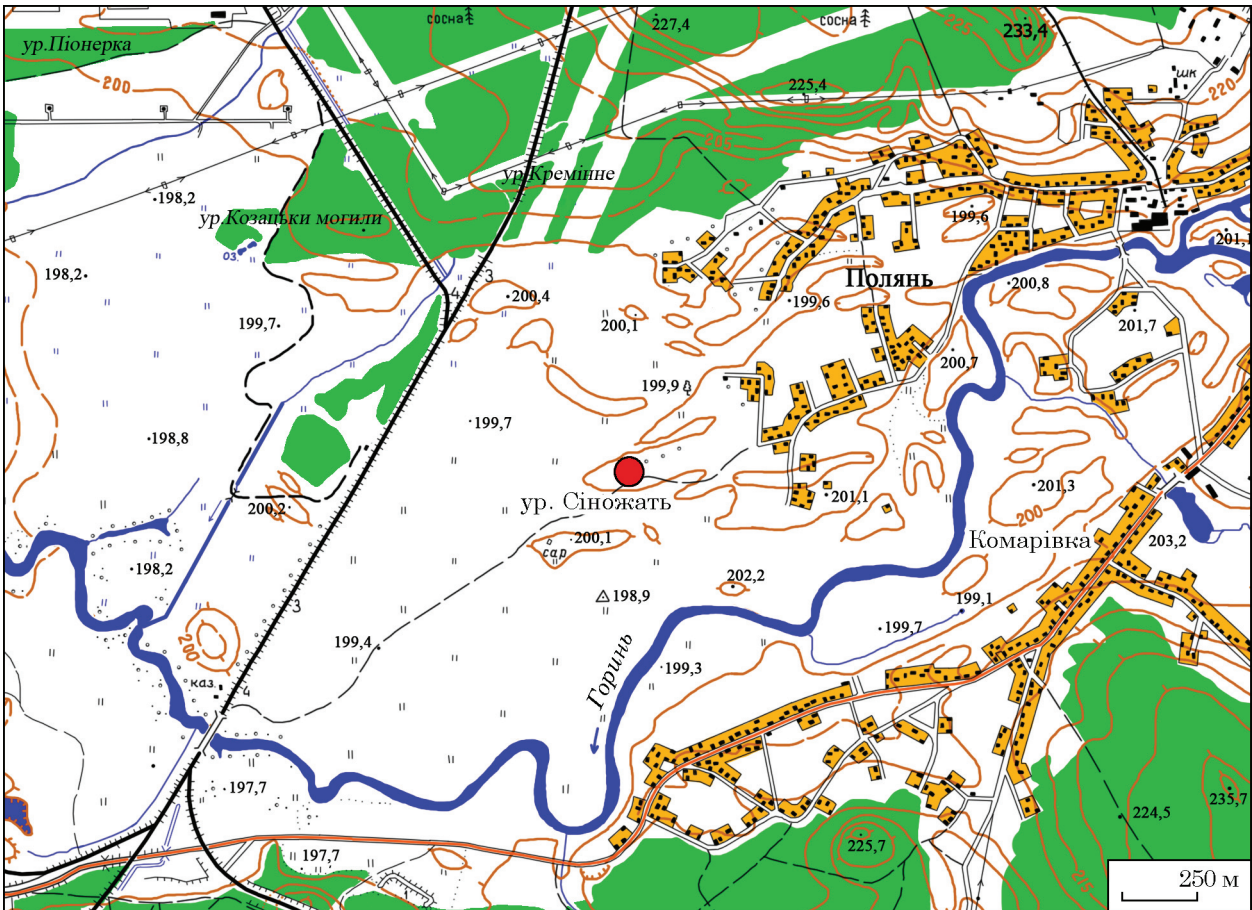


Рис. 2. Топографічна карта району с. Полян з позначенням урочища Сіножать. Прорисовка по карті Головного управління геодезії і картографії при Раді Міністрів СРСР, масштаб 1 : 25000

Fig. 2. Topographic map of the district of the Polian village with the point of the Sinozhat tract. Drawing of the Main Department of Geodesy and Cartography under the Council of Ministers of the USSR map, scale 1 : 25000

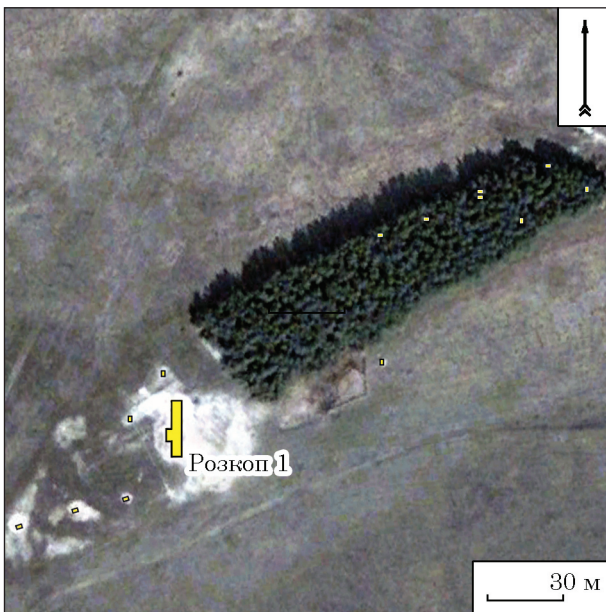


Рис. 3. Супутниковий знімок Google району урочища Сіножать із позначенням розкопу та шурфів. Дата отримання зображення 04.06.2005

Fig. 3. Google satellite image of the area of the Sinozhat tract with the point of excavation and trenches. Date of image acquisition 06/04/2005

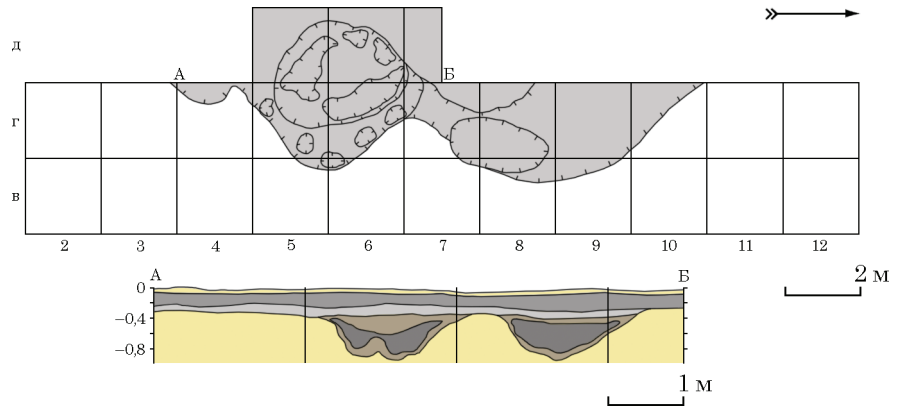
шаром потужністю 0,2—0,25 м залягав темно-сірий піщаний ґрунт до глибини 0,3—0,4 м. В ньому іноді зустрічались окремі фрагменти кераміки і кам'яні уламки. Нижче залягав світло-жовтий пісок, чистий від культурних решток. Окрім матеріалів ранньозалізного віку також траплялись поодинокі знахідки кераміки культури кулястих амфор та крем'яні вироби, виготовлені у пластинчастій техніці, очевидно, також пов'язані з останньою. Знайдено також фрагмент посудини з орнаментом, типовим для середньодніпровської культури.

Всього в керамічній колекції виділено 44 діагностичних екземпляри, серед яких переважно верхні частини посудин, деякі з яких зібрані або склеєні з кількох фрагментів, а також оздоблені стінки, вушка та три прясла. В мисок форма є більш-менш зрозумілою навіть на підставі розгляду фрагмента. З іншого загалу кераміки виокремлено ще 29 дрібних фрагментів вінець посудин, 43 фрагменти стінок горщиків, оздоблених валиками, та 22 фрагменти денців.

Уся кераміка має черепок з відносно міцним випалом, плямисто забарвлена різними відтінками сірого, коричневого, цеглястого кольорів.

Рис. 4. Полян-Сіножат. Розкоп 1 (2004 р.). План та профіль об'єкта

Fig. 4. Polian-Sinozhat. Excavation 1 (2004). Plan and profile of the object



У формувальній масі усіх посудин присутні домішки шамоту, часто в комбінації з піском, іноді жорстви. Трапляються екземпляри з домішкою слюди. Поверхня посуду рівна, добре зглажена. Помітно старанніше вона вигладжена у мисок, внутрішня поверхня яких часто темніша, навіть чорна, а в однієї з них — злегка лискована (рис. 6: 1).

Знаючи з досвіду знайомства з колекціями з інших опорних пам'яток могильнянської групи, дуже схожі завершення можуть мати посудини із зовсім різними формами тулуба, для яких ще добре не напрацьована вдала термінологія. Тому, маючи лише фрагменти верхніх частин посуду, тобто вінець і шийки, впевнено відносити до горщиків можемо лише ті, які оздоблені валиками (рис. 5: 6, 7, 10, 12, 14—22), а також, з великою ймовірністю, посудини, у яких край вінець карбовані насічками і втисненнями та нагадують ті ж валики (рис. 5: 5, 8, 9, 13). Усі горщики мають плавно відігнуті назовні вінця і, очевидно, мали типову тюльпаноподібну форму. Край вінець сформовані у різний спосіб: в одних вони потоншені і заокруглені (рис. 5: 15, 16, 10), інші мають просте пласке або заокруглене завершення (рис. 5: 12, 14, 17, 20), а частина — потовщені, виступаючі назовні у формі дзьобика пласкі краї (рис. 5: 5, 6, 8, 18, 19). У деяких горщиків краї зливаються з валиками (рис. 5: 7, 9, 13). Переважно валики карбовані досить густо нанесеними втисненнями, рідше — косими насічками. Втиснення бувають як мілкі, що залишають досить дрібні ямки на кінчиках валиків, так і глибокі, які сильно деформують валик, утворюючи ефект наміста. Трапляються екземпляри з досить рідко нанесеними втисненнями (рис. 5: 7), або й взагалі з неоздобленими валиками (рис. 5: 18).

Судячи зі знайдених 44 стінок з валиками, бачимо, що багато горщиків оздоблювалися ними і на тулубі, на кшталт одного досить повно реконструйованого (рис. 5: 22). На прикладі останнього добре видно, що плічка слабо виділені, мають плавні обриси, і валик, який розміщений на них, знаходиться по суті на середині висоти горщика. Карбування цих валиків аналогічне тим, що знаходяться під краєм ві-

нець. Трапився один екземпляр із розімкнутим валиком, кінці якого дещо заходять один під одного (рис. 5: 21).

Краї вінець горщиків також часто карбувалися втисненнями або насічками. Іншим типом оздоблення, яке зустрічається в поєднанні з валиками або карбованими краями, є наскрізні круглі отвори, нанесені в ряд під краєм чи валиком (рис. 5: 5, 7), або буквально в останньому (рис. 5: 6, 20), збігаючись із заглибленнями відтисків. У одного екземпляра були неповні проколи, нанесені зсередини (рис. 5: 13).

Інші фрагменти вінець, хоча і нагадують горщики і мають схожі варіанти оформлення країв, однак цілком ймовірно могли належати також посудинам, які мали біконічний, або сильно роздутий в нижній частині тулуб, тобто таким, що можуть класифікуватися як амфори або корчаги, а також як глеки. Ці посудини зазвичай мали слабше відігнуті, або прями вінця, часто неорнаментовані взагалі, або лише рядом наскрізних чи неповних проколів під краєм вінець, і зрідка дрібними втисненнями або насічками. Саме такими є частина екземплярів з нашої колекції (рис. 5: 1—4, 11, 24). У амфор бувають невеликі вушка на шийці, тому знайдені в розкоші три фрагменти вушка (рис. 5: 27—29) можуть бути ними, а не обов'язково належати черпакам, як їх зазвичай інтерпретують.

Взагалі, на пам'ятці винятково мало виразних знахідок, які можна було би пов'язати з черпаками чи кубками. По суті, це лише один фрагмент стінки з добре виділеними плічками, оздобленими конічним наліпом (рис. 5: 25). Ще один екземпляр, досить крупний (діаметр вінець 17 см), міг бути або великим черпаком, або приземкуватим неорнаментованим горщиком (рис. 5: 23). Серед включених у колекцію 29 дрібних фрагментів вінець посудин, лише два екземпляри були оздоблені карбованими валиками під краєм вінець, а два — рядом наскрізних отворів, інші ж — неорнаментовані.

Знайдено також одну незвичну посудину, з більш виділеними і відносно високо посадженими плічками, на яких знаходився гладкий, слабо виступаючий валик, і з чорною лискованою поверхнею (рис. 5: 26). Технологічно і

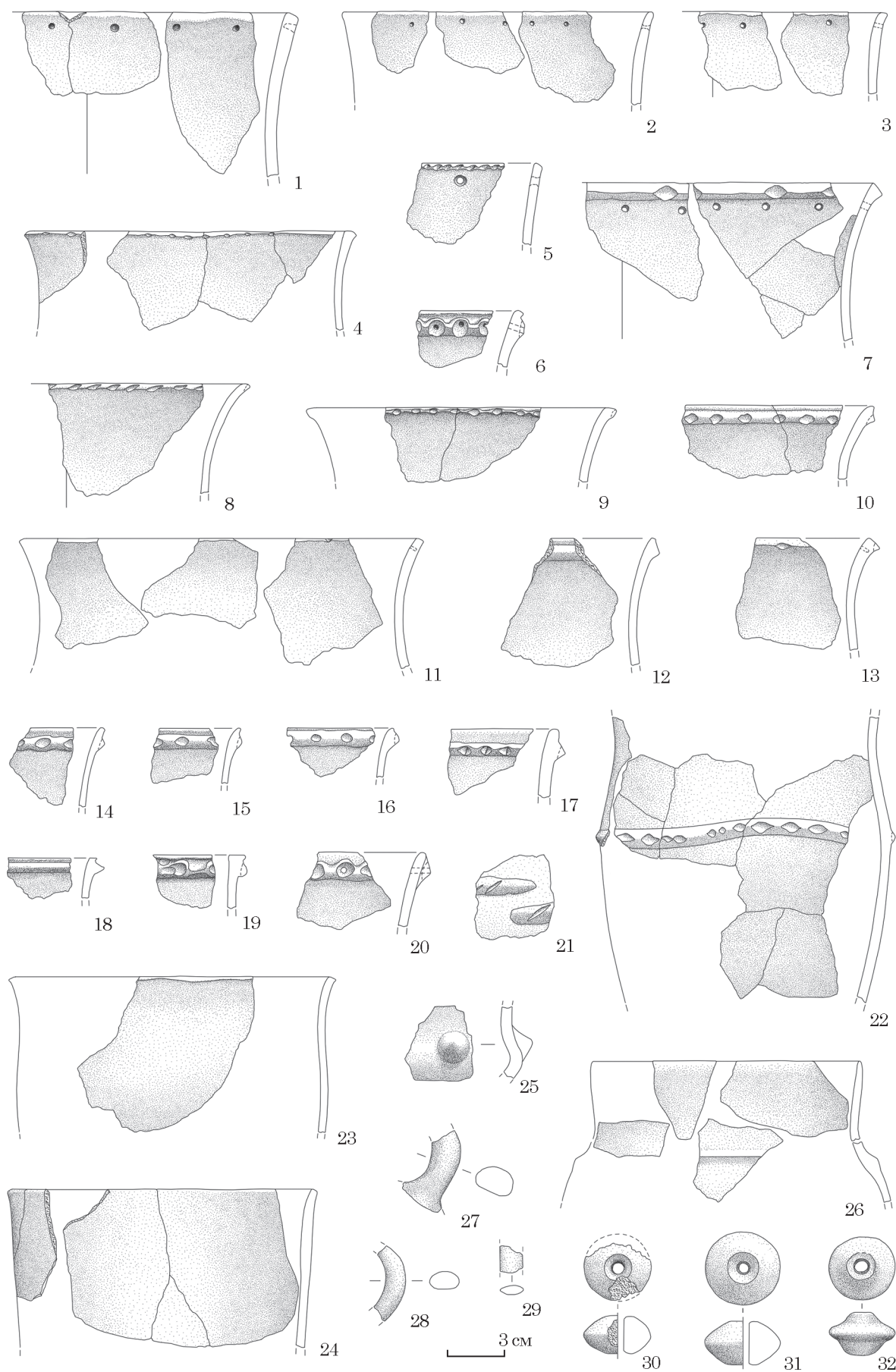


Рис. 5. Полян-Сіножать. Розкоп 1 (2004 р.). Вибірка кераміки
 Fig. 5. Polian-Sinozhat. Excavation 1 (2004). Ceramics

за формою вона значно відрізняється від усієї збірки.

У колекції усі миски схожі — мають лійчастий, злегка опуклий тулуб (рис. 6). Діаметр вінець реконструюється різний — від 16,5 см до 36 см. Усі вони мають загнуті досередини вінця, які утворюють своерідний карнизик, що є домінуючою ознакою мисок могильнянської групи. Нюанси виконання таких вінець дозволяють їх типологізувати, що раніше автори вже проводили для цього різновиду мисок на прикладі колекції з опорної пам'ятки Монастирок 2 (Бардецький, Самолюк 2020, с. 104). Там цьому посприяла велика вибірка, яка дозволила згрупувати профілі, намітивши їхні варіанти. З виділених варіантів у цій колекції маємо відповідники лише для двох.

Варіант Г. Масивний карнизик виступає на відстань рівну або більшу за товщину стінки миски, та орієнтований здебільшого під прямим кутом від неї, з досить різким переламом, і, таким чином, утворює широкий нахилений назовні майданчик (рис. 6: 1—9).

Варіант Д. Профіль має значну заокругленість обрисів, особливо зовнішнього краю, а в більшості випадків і сам майданчик має випуклу поверхню. При цьому нахил майданчика відносно стінок миски варіюється від гострого кута до тупого, довжина і масивність карнизика також бувають різними (рис. 6: 10, 12).

З оздоблення мисок маємо два зразки пластичних наліпів на зовнішньому краю вінець, в одному випадку — парних (рис. 6: 3, 4), і два зразки орнаментації зовнішнього краю: косими насічками (рис. 6: 6) та пальцево-нігтевими втисненнями (рис. 6: 8).

Знайдено один екземпляр невеликої тонкостінної чаші з високими стінками і прямими вінцями із заокругленими краями, оздобленою рядом глибоких круглих наколів різного діаметра зі внутрішнього боку вінець (рис. 6: 11). Вона мала сіро-коричневу нерівну поверхню.

Керамічні прясла мають біконічну форму із невеличкими заглибленнями довкола отворів. У двох із них грані злегка опуклі (рис. 5: 30, 31), а в третього — навпаки, увігнуті (рис. 5: 32).

В межах об'єкта було виявлено два фрагменти крем'яних серпів, виготовлених у біфасціальній техніці. Один з них мав вузьку п'ятку, шириною 1,6 см і товщину 0,7 см. Інший, сильно пошкоджений фрагмент, належав очевидно заготовці серпа, яка мала товщину 1,7 см і ширину 4,5 см. Виготовлені вони з темно-сірого туронського кременю.

Обговорення та інтерпретація. На ділянці долини Горині в районі м. Нетішина, окрім ур. Сіножат, нам не відомо більше пам'яток, на яких представлені матеріали горизонту могильників Могіляни і Монастирок. Близько розташованою із заходу є лише одна пам'ятка, на якій вони присутні разом із більш пізніми — поселення біля колишнього с. Дорогоща, та й

те зараз затоплене водами водосховища Хмельницької АЕС (Бондарчук, Романчук 2015). Найближчі з відомих вверх по течії — зольник і два місцезнаходження в районі м. Славути (Славути 8 і Славути 9) (Барезанська Пясецький 1978; Пясецький 2016). Нижче ж по течії маємо досить непогано вивчений відрізок між м. Острог і с. Могіляни, звідки володіємо інформацією про 14 пунктів (Бардецький Самолюк 2020, с. 107). В усіх випадках йдеться про відстані в радіусі до 20 км від Полян (рис. 1). Як біля Нетішина, так і в інших районах, є значно більше пам'яток, які відносяться до пізніших горизонтів (т. зв. Нетішинських зольників і ранньоскіфського часу), які традиційно також пов'язуються з могильнянською групою.

На жаль, ще дуже мало колекцій з відомих пам'яток добре представлених в літературі. З опублікованих і достатніх для порівняння можна назвати епонімний могильник в Могілянах (Крушельницька 1974), вже згаданий нами могильник Монастирок 2 (Бардецький, Самолюк 2020), зольник біля м. Славути (Барезанська, Пясецький 1978), два місцезнаходження Кам'янка-Хутір Брідок 1 і 2 (Романчук 2011, с. 115—116) та частину матеріалів з Дорогощі. Поки що єдиною опорною пам'яткою попереднього, тобто білогрудівського горизонту, є місцезнаходження в Старому Любарі на р. Случ (Бардецький, Самолюк 2024). Порівняння з колекціями вищенаведених пам'яток виявило як подібності, так і відмінності, які виділяють Полян-Сіножат.

Перш за все зазначимо, що такі риси, як форма горщиків, вигляд карбованих валиків, описані вище лійчасті миски варіантів Г і Д, усі варіанти оформлення країв вінець горщиків та інших посудин свідчать про стилістичну близькість колекції з Полян до кераміки зі Старого Любара. Серед новацій, які спостерігаємо, є наступні: поява і повне домінування домішки шамоту у формувальній масі; оздоблення горщиків під краєм вінець валиком (здебільшого карбованим) або рядом наскрізних отворів, а часом обома способами; місце розташування другого валика значно нижче, в районі середини висоти горщика. Крім того, можна відмітити відсутність мисок з S-подібним профілем і, як для відносно малої збірки, більшу частку мисок, оздоблених пластичними виступами або карбуванням на зовнішніх краях.

Усі перераховані новації також є властивими для горизонту, представленого в могильниках Могіляни і Монастирок 2. З іншого боку, попри стилістичну і технологічну близькість кераміки з Полян до них, можна відмітити і деякі відмінності. Головним чином вони проявлені у мисках. Значну частку лійчастих мисок там складають варіанти Б і В, яких немає в Полян, тобто з витягнутими назовні загостреними краями або виступаючими назовні карнизиками (Бардецький, Самолюк 2020, с. 104). Також

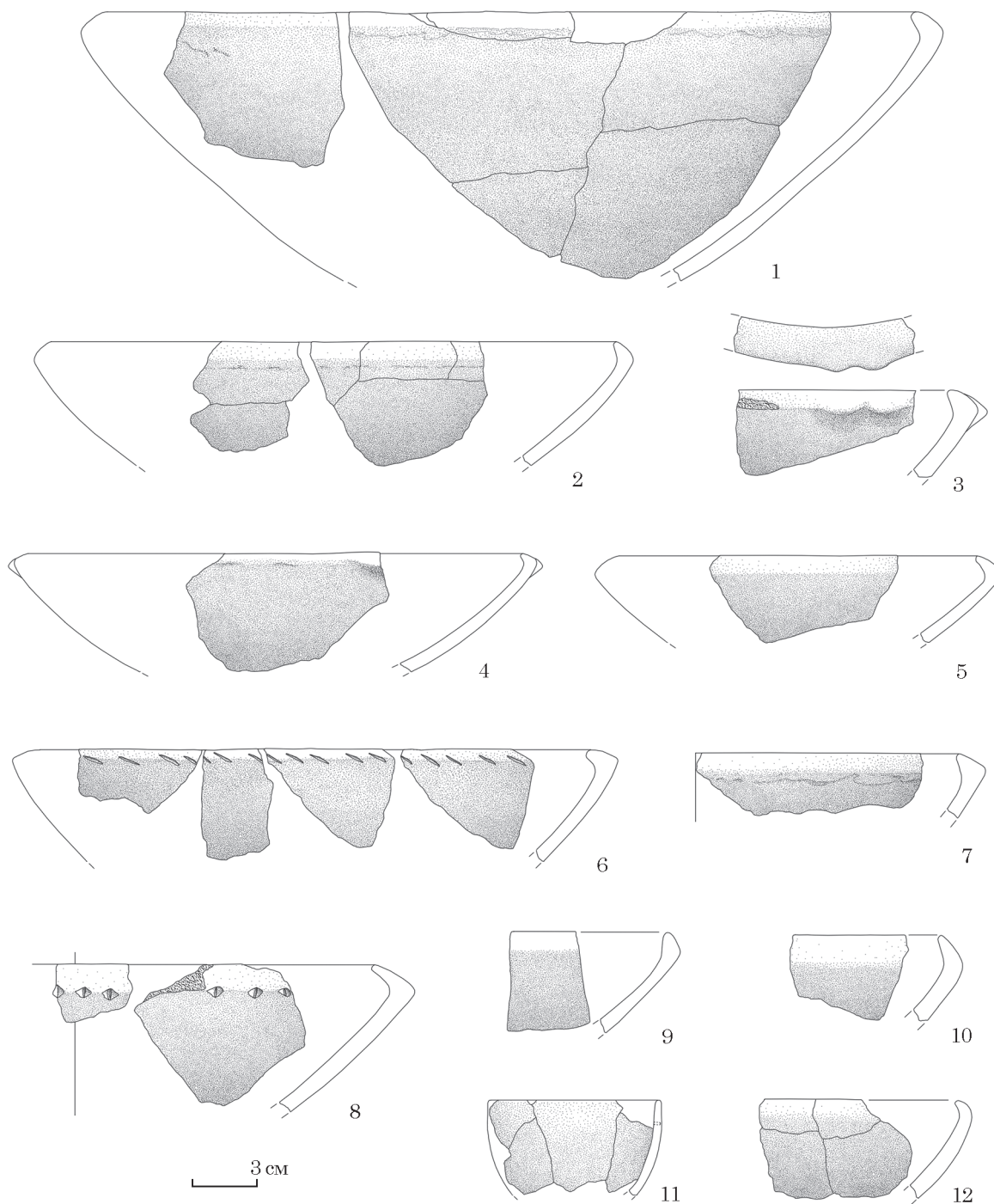


Рис. 6. Полян-Сіножать. Розкоп 1 (2004 р.). Миски
Fig. 6. Polian-Sinozhat. Excavation 1 (2004). Bowls

присутні миски, хоча і в малій кількості, орнаментовані канелюрами, і в одному випадку — перлинами. Ці відмінності в мисках, очевидно, відображають хронологічні зміни. Майже всі миски з могильників походять з порушених поховань, і можна лише припускати, що на цих пам'ятках, яким властива часова тяглість утворення, такі риси представляють розвинуті або пізні їхні фази. Додатково підтвердження цьому можна побачити в колекції з Дорогощі, якій властиві саме миски варіантів Б і В, та присутній екземпляр із канелюрами, і при цьо-

му частина матеріалів належить вже до більш пізнього часу, тобто до горизонту Нетішинських зольників.

Проведене порівняння дає підстави розглядати пам'ятку в Полянні як ранню в рамках горизонту, представленого на згаданих могильниках і принаймні частково з ними синхронну. Раніше авторами вже було обґрунтовано відповідність цього горизонту чорноліської культури і першій половині жаботинського етапу на прикладі могильника Монастирок 2 (Бардецький, Самолюк 2020, с. 107—109).

Але саме ті з вище описаних ознак, які виявляють різницю між Полянню і Монастирком 2, дозволяли при кореляції останнього зі схемою Середнього Подніпров'я захоплювати жаботинський етап. Не важко помітити, що аргументація тут побудована лише на основі мисок. Виходячи з неї, комплекс матеріалів Полян-Сіножать можна було би вважати лише чорноліським, впевненості у чому додає його стилістична близькість з білогрудівським Старим Любаром.

Що стосується горщиків, то наявність зразків, орнаментованих карбованим валиком під краєм вінець, може викликати певну заплутаність інтерпретації. В Середньому Подніпров'ї і Середньому Подністрів'ї вони набувають поширення в жаботинський період і побутують далі в ранньоскіфському часі, а в чорноліській культурі надзвичайно рідкісні, та й у горизонті Жаботин I також істотно поступаються горщикам з проколами під вінцями (Дараган 2011, с. 532, 534; Могилов 2021, с. 54—64). Це ускладнює нашу кореляцію, і може або суперечити запропонованій атрибуції всього комплексу, або викликати сумнів у єдності (одночасності) матеріалів з Полянні. В останньому випадку ситуацію можна було би пояснити складністю розкопаного об'єкту, яку не вдалось простежити в полі, і ці горщики насправді представляють пізніший горизонт на пам'ятці.

Однак, зазначена проблема може мати й інше вирішення, яке гратиме на користь версії, запропонованої авторами. Якщо розглянути комплекси вище згаданих опорних пам'яток могилянської групи (горизонту Монастирка 2 і Могилян), то виявляється, що у всіх них присутня велика частка горщиків з карбованими валиками під краєм вінець, а також фрагментів неорнаментованих вінець посудин, які, як видно по цілих зразках з поховань, могли належати і горщикам. На тлі цього не спостерігаємо такого істотного переважання зразків орнаментованих лише наскрізними отворами, властивого для пам'яток Середнього Подніпров'я і Середнього Подністрів'я. Натомість, пропорційність у варіантах оформлення вінець близька до тієї, яку бачимо у Полянні. Це стосується і всіх відомих авторам пам'яток, які ще не введені до наукового обігу. І, що головне, у всіх випадках йдеться про ті пам'ятки, на яких основним, та часто навіть єдиним типом мисок, є миски з загнутими у формі карнизика вінцями, а це значить, що корелювати їх можна лише з Чорноліссям та першим горизонтом жаботинського етапу. З цього випливає, що поширеність карбованих валиків під краєм вінець у горщиків та менша частка вінець орнаментованих лише наскрізними проколами на Волині є її територіальною особливістю і має менше значення як хронологічна ознака. А якщо в цьому немає узгодженості навіть з раннім Жаботином, то така картина може по-

ширюватись і на чорноліський горизонт. Бо дуже неправдоподібно було б втискувати усі ці волинські пам'ятки лише в те півстоліття, яке відводиться для раннього жаботинського горизонту і їхня поява тут не могла бути пов'язана з раптовим привнесенням ззовні з більш південних і східних районів Лісостепу, що видно по відсутності характерного орнаментованого столового посуду (Дараган 2011, с. 550, 551). І якраз через останнє, схему для Середнього Подніпров'я неможливо перенести на Волинь, а виділений тут горизонт ранніх пам'яток могилянської групи не збігається з якимось одним із тієї схеми.

Підсумовуючи вищесказане, поміщаючи комплекс Полян-Сіножать поряд з могильниками Монастирок 2 і Могиляни в рамках одного горизонту, для уточнення можна надавати пріоритет особливостям оздоблення мисок, що дозволяє змістити його позицію до більш ранньої фази цього горизонту, і синхронізувати, очевидно, лише з чорноліським горизонтом Лісостепу. Нагадаємо, що цьому сприяє співставлення полянських мисок з комплексом Старого Любара, який поки що єдиний передувє описаному горизонту у схемі пізньої бронзи і ранньозалізного віку Волині.

Запропоноване раніше для Монастирка 2 широке датування в рамках кінця X — VIII ст. до н. е., з імовірнішим часом його функціонування в IX — першій половині VIII ст. до н. е., можна було б перенести і на комплекс Полян-Сіножать (Бардецький, Самолук 2020, с. 109). Враховуючи виведену в обговоренні його відносну позицію, ймовірне датування можемо обмежити рамками X—IX ст. до н. е.

Не дивлячись на доволі незначний обсяг цієї збірки, вона викликає інтерес, оскільки поки що на Волині не відомо про інші такі ж. Підтвердити чи спростувати висловлену інтерпретацію можна буде лише подальшими дослідженнями на цій пам'ятці, або на нових, подібних до неї.

ЛІТЕРАТУРА

- Бардецький, А. Б. 2019. Етюди до характеристики поселення ранньозалізного віку Хрінники-Шанків Яр. *Археологія і давня історія України*, 1 (30), с. 5-22.
- Бардецький, А., Самолук, В. 2020. Кремаційний могильник ранньозалізного віку Монастирок-2 на Волині. *Materialy i Sprawozdania Rzeszowskiego Ośrodka Archeologicznego*, 41, s. 95-110. DOI: 10.15584/misroa.2020.41.7
- Бардецький, А. Б., Самолук, В. О. 2024. Еталонний керамічний комплекс білогрудівського горизонту Волині зі Старого Любара. *Археологія і давня історія України*, 1 (50), с. 54-64. DOI: 10.37445/adiu.2024.01.03
- Березанська, С. С., Пясецький, В. К. 1978. Зольники білогрудівського типу на р. Горині під Славутою. *Археологія*, 24, с. 48-55.
- Березанская, С. С., Самолук, В. А. 2005. *Отчет о раскопках в 2004 году в окрестностях с. Полян*

Славутського району Ровенської області. НА ІА НАН України, ф. 64, 2004/167.

Бондарчук, О., Романчук, О. 2015. Поселення ранньозалізного часу біля села Дорогоща на Ізяславщині. *Острозький краєзнавчий збірник*, 8, с. 113-121.

Гершкович, Я. П., Куштан, Д. П. 2023. Нові матеріали до вивчення раннього залізного віку Південної Волині (верхня течія річки Горинь). *Археологія і давня історія України*, 1 (46), с. 127-145.

Дараган, М. Н. 2011. *Начало раннего железного века в Днепровской Правобережной Лесостепи*. Київ: КНТ.

Ільчишин, З., Ільчишин, В. 2022. Пам'ятки могилянської групи ранньоскіфського часу Тернопільщини: стан і перспективи досліджень. *Матеріали і дослідження з археології Прикарпаття і Волині*, 26, с. 84-112.

Крушельницька, Л. І. 1974. Пам'ятки могилянського типу. *Археологія*, 13, с. 11-24.

Крушельницька, Л. І. 1976. *Північне Прикарпаття і Західна Волинь за доби раннього заліза*. Київ: Наукова думка.

Крушельницькая, Л. И. 1990. Культуры раннескифского периода Верхнего Поднестровья и Западной Волины. В: Черныш, О. П. (ред.). *Археология Прикарпаття, Волини и Закарпаття (энеолит, бронза и раннее железо)*. Київ: Наукова думка, с. 143-151.

Могилов, О. Д. 2021. *Комарів. Поселення доскіфського часу на Середньому Дністрі*. Київ: Інститут археології НАН України.

Пясецький, В. 2016. *Славутський археологічний мікрорегіон*. Рукопис. <https://www.academia.edu/32410016>.

Романчук, О. 2011. Пам'ятки доби раннього заліза з окраїн Північно-Західної Ізяславщини. *Вісник Нетішинського краєзнавчого музею*, 4, с. 115-131.

Самоліук, В. О. 2004. Пам'ятки типу «Могилян»: проблеми культурно-хронологічної атрибуції. *Вісник Нетішинського краєзнавчого музею*, 2—3, с. 135-147.

REFERENCES

Bardetskyi, A. B. 2019. Etiudy do kharakterystyky pose-lennia rannozaliznogo viku Khrinnyky-Shankiv Yar. *Arkheolohiia i davnia istoriia Ukrainy*, 1 (30), s. 5-22.

Bardetskyi, A., Samoliuk, V. 2020. Krematsiyni mohyl-nyk rannozaliznogo viku Monastyrok-2 na Volyni. *Materialy i Sprawozdania Rzeszowskiego Ośrodka Archeologicznego*, 41, s. 95-110. DOI: 10.15584/misroa.2020.41.7

Bardetskyi, A. B., Samoliuk, V. O. 2024. Etalonnyi keram-ichnyi kompleks bilohrudivskoho horyzontu Volyni zi Staroho Liubara. *Arkheolohiia i davnia istoriia Ukrainy*, 1 (50), s. 54-64. DOI: 10.37445/adiu.2024.01.03

Berezanska, S. S., Piasetskyi, V. K. 1978. Zolnyky bilohru-divskoho typu na r. Horyni pid Slavutoiu. *Arkheolohiia*, 24, s. 48-55.

Berezanskaia, S. S., Samoliuk, V. A. 2005. *Otchet o raskop-kakh v 2004 godu v okrestnostyakh s. Polian Slavutskogo raio-na Rovenskoï oblasti*. НА ІА НАН України, ф. 64, 2004/167.

Bondarchuk, O., Romanchuk, O. 2015. Pose-lennia rannozaliznogo chasu bilia sela Dorohoshcha na Iziaslavshchyni. *Ostrozkyi kraieznavchyi zbirnyk*, 8, s. 113-121.

Hershkovych, Ya. P., Kushtan, D. P. 2023. Novi materi-aly do vyvchennia rannoho zaliznogo viku Pivdennoi Volyni (verkhnia techiia richky Horyn). *Arkheolohiia i davnia istori-ia Ukrainy*, 1 (46), s. 127-145.

Daragan, M. N. 2011. *Nachalo rannego zhelez-nogo veka v Dneprovskoi Pravoberezhnoi Lesostepi*. Київ: KNT.

Ilchysyn, Z., Ilchysyn, V. 2022. Pam'iatky mohylianskoï hrupy rannoskifskoho chasu Ternopilshchyny: ctan i per-

spektyvy doslidzhen. *Materialy i doslidzhennia z arkheolohii Prykarpattia i Volyni*, 26, s. 84-112.

Krushelnytska, L. I. 1974. Pam'iatky mohylianskoï hrupy. *Arkheolohiia*, 13, s. 11-24.

Krushelnytska, L. I. 1976. *Pivnichne Prykarpattia i Za-khidna Volyn za doby rannoho zaliza*. Kyiv: Naukova dumka.

Krushelnitskaia, L. I. 1990. Kultury ranneskifskogo perio-da Verkhnego Podnestrovia i Zapadnoi Volyni. In: Chernysh, O. P. (ed.). *Arkheologiia Prikarpatia, Volyni i Zakarpattia (eneolit, bronza i rannee zhelezo)*. Kiev: Naukova dumka, s. 143-151.

Mohylov, O. D. 2021. *Komariv. Pose-lennia doskifskoho chasu na Serednomu Dnistri*. Kyiv: Instytut arkheolohii НАН Ukrainy.

Piasetskyi, V. 2016. *Slavutskiyi arkheolohichnyi mikrore-hion*. Rukopys. <https://www.academia.edu/32410016>.

Romanchuk, O. 2011. Pam'iatky doby rannoho za-liza z okrain Pivnichno-Zakhidnoi Iziaslavshchyni. *Visnyk Netishynskoho kraieznavchoho muzeiu*, 4, s. 115-131.

Samoliuk, V. O. 2004. Pam'iatky typu «Mohyliany»: prob-lemy kulturno-khronolohichnoi atributsii. *Visnyk Netishyn-skoho kraieznavchoho muzeiu*, 2—3, s. 135-147.

A. Bardetskyi, V. Samoliuk

THE POLIAN-SINOZHAT SITE OF THE MOHYLIANY GROUP IN VOLYN

The unpublished material from the Polian-Sinozhat site on the Horyn River, which is interesting for understanding the process of emergence of the Mogilyany group and its connection with the Bilohrudivka horizon, is the subject of this paper. The site is located on the southwestern outskirts of the Polian village in the Shepetivka district of the Khmelnytskyi region. It is placed at the edge of a dune elevation in the floodplain of the Horyn River right bank, having 400 × 150 m² and approximately 2.5 m high above the floodplain level.

The site was discovered by V. O. Samoliuk in 1998. In 2004, an expedition led by S. S. Berezanska with participation of V. O. Samoliuk excavated the site. An excavation area of 98 m² was made in the western part of the dune. Additionally, 13 trenches of 1 × 2 m were dug along its perimeter.

The uncovered object consisted of a depression of approximately 20 m², formed by several pits connected by jumpers. In one of the pits of rectangular shape measuring 4—4.5 m and a depth of 0.9—0.95 m the traces of pole holes were exhibited along the eastern edge. A lot of pottery was found within the pits and in the surrounding cultural layer. During the excavations, the authors suggested that the excavated object could have been a lightweight summer structure at a short-term or seasonal habitation site.

The ceramic collection comprises 44 diagnostic items, consisting mainly of upper parts of vessels, handles, and three spindles. Additionally, 29 small fragments of vessel rims, 43 fragments of pot walls decorated with rolls, and 22 base fragments were identified. All ceramics were relatively strongly fired, with mottled coloring in various shades of gray, brown, and brick-red. The molding compound of all vessels contains inclusions of fireclay, often in combination with sand, and occasionally crushed stone. The surface of the pottery is well smoothed.

In the area of Horyn River valley near the Netishyn city apart from the Polian-Sinozhat site, we are not aware of any other sites containing materials from the Mohyliany and Monastyrok cemeteries horizon. The nearest known sites are Dorohoshcha, as well as an ash mound and two locations near the town of Slavuta.

Further downstream we have a fairly well-studied section between the town of Ostroh and the village of Molyliany, from where we have information on 14 sites. Comparison with collections from other known sites has revealed both similarities and differences that distinguish the Polian-Sinozhat site.

Such features as the shape of pots, embossed rolls, funnel-shaped bowls with inwardly curved rims (variants Г and Д), all variants of rim edge of pots and other vessels indicate the stylistic similarity of the Polian collection to the ceramics from the site of the Bilohrudivka horizon near Staryi Liubar. Among the innovations are the following: the appearance and complete dominance of fireclay admixture in the molding compound; decoration of pots under the rim with a roll (mostly embossed) or a row of transverse holes and sometimes of both methods; the placement of the second roll considerably lower, around the middle height of the pot.

All innovations listed above are also characteristic of the horizon represented in the Mogiliany and Monastyrok 2 cemeteries. On the other hand, despite the stylistic and technological proximity of the Polian ceramics to them, some differences can be noted. Primarily, they are present on the bowls. A significant portion of the funnel-shaped bowls there consists of variants Б and В, which are absent in Polian. Also the bowls ornamented with grooves are few and even rarer ones with pearls. These differences in bowls evidently reflect the chronological changes. The comparison permits us to

consider the Polian site as an early one within the horizon represented at the mentioned cemeteries and at least partially synchronous with them. The authors have before already substantiated the correspondence of this horizon to the Chornolis culture and the first half of the Zhabotyn stage using the example of the Monastyrok 2 cemetery. In this case, the Polian-Sinozhat material complex can be considered Chornolis culture and placed in the scheme of the early Iron Age of Volyn between the site of Staryi Liubar-Villa and the cemeteries of Mogiliany and Monastyrok 2.

Keywords: Early Iron Age, Bilohrudivka culture, Chornolis Culture, Mogiliany group, pottery, Volyn.

Одержано 4.04.2024

БАРДЕЦЬКИЙ Андрій, Міжрегіональна громадська наукова організація «Дубенський археологічний осередок», Дубно, Україна.

BARDETSKYI Andrii, Interregional Public Scientific Organization «Dubno Archaeological Center», Dubno, Ukraine.

ORCID: 0000-0002-1549-7545,

e-mail: bardeckyj@gmail.com.

САМОЛЮК Валерій, Нетішинський міський краєзнавчий музей, с. Дядьковичі, Україна.

SAMOLIUK Valerii, Netishyn City Museum of Local Lore, Diadkovychi, Ukraine.

E-mail: rivneus@ukr.net.