



**М. Ю. КОСТРИЦЯ
О. О. ТАРАБУКІН**

ПЕРВІСНО- ОБЩИННИЙ ЛАД НА ЖИТОМИРЩИНІ



КР 63.3 (4 Укр - 4 Жит)
К 72

СЕРІЯ «ЖИТОМИРЩИНА: СТОРІНКИ ІСТОРІЇ»

КНИГА 1



М. Ю. КОСТРИЦЯ, О. О. ТАРАБУКІН

ПЕРВІСНО- ОБЩИННИЙ ЛАД НА ЖИТОМИРЩИНІ

Підручна книга для учнів, студентів, вчителів

За загальною редакцією доцента М. Ю. Костриці

45 55473
+

Новоград-Волинська
міська централізована
бібліотечно-система
Житомирської області

М. Косенко
Житомир
2004

Новоград-Волинська
міська централізована
бібліотечно-система
Житомирської області

УДК 94(477.42)
ББК 63.3(4УКР-4ЖИТ)
К 72

Костриця М. Ю., Тарабукін О. О.

К 72 Первіснообщинний лад на Житомирщині: Підручна книга для учнів, студентів, вчителів. — Житомир: Косенко, 2004. — 84 с.: іл. — (Житомирщина: сторінки історії / За заг. ред. М. Ю. Костриці. — Кн. 1).

ISBN 966-8123-24-7

«Первіснообщинний лад на Житомирщині» — перша з нової науково-популярної краєзнавчої серії «Житомирщина: сторінки історії», яка складатиметься з десяти книжок.

Розрахована на учнів загальноосвітніх шкіл, ліцеїв, коледжів, гімназій, студентів, вчителів, краєзнавців, туристів, усіх, хто не байдужий до минулого рідного краю. Подібне видання здійснюється вперше.

Друкується за рішенням вченої ради Житомирського науково-краєзнавчого товариства дослідників Волині (протокол № 2 від 15 березня 2004 року), схвалено і рекомендовано до друку науково-методичною радою Житомирського обласного інституту післядипломної педагогічної освіти (протокол № 1 від 29 березня 2004 року).

Рецензенти: І. С. **Винокур**, доктор історичних наук, професор Кам'янець-Подільського державного університету, заслужений працівник вищої школи України; Ю. А. **Мищик**, доктор історичних наук, професор Києво-Могилянської академії; Г. В. **Охріменко**, кандидат історичних наук, доцент Волинського державного університету.

Науковий редактор: П. Т. **Тронько**, академік НАН України, голова Всеукраїнської спілки краєзнавців.

Редакційна колегія: Л. В. **Баженів**, доктор історичних наук, професор; В. С. **Балорко**, Г. В. **Бондаренко**, кандидат історичних наук, доцент; І. С. **Винокур**, доктор історичних наук, професор; Л. П. **Грузька**, Р. Ю. **Кондратюк** (відповідальний секретар), М. Ю. **Костриця**, кандидат географічних наук, доцент (заст. голови редколегії, відповідальний редактор); Ю. А. **Мищик**, доктор історичних наук, професор; І. О. **Рафальський**, кандидат історичних наук (голова редколегії); І. І. **Смагін**, кандидат наук з державного управління; П. Т. **Тронько**, доктор історичних наук, професор, академік НАН України.

- © **Костриця М. Ю.**, ідея та розробка проекту, текст, загальна редакція, вступне слово, 2004
© **Тарабукін О. О.**, текст, 2004
© **Винокур І. С.**, переднє слово, 2004

РІДНИЙ КРАЙ — НАЙДОРОЖЧИЙ

БАГАТИМ смисловим та символічним значенням наповнене слово «Батьківщина». Передусім, це наша незалежна держава Україна — історично зумовлене місце поселення на планеті рідного народу. Мала Батьківщина — це ваш і наш рідний край — те місце, той куточок землі, де ми народилися, де жили наші діди і прадіди. Це наша рідна Житомирщина — один з центрів стогенезу слов'янства.

Великий патріот України, уродженець Житомирщини, Іван Огієнко, який вимушено опинився далеко від рідного краю, писав: «Немає в людині нічого милішого над свою Батьківщину, над свою рідну землю». Тільки та людина, котра любить рідний край, заслуговує на повагу. А любити Батьківщину по-справжньому можна тільки тоді, коли добре пізнаєш її. У зв'язку з цим на сучасному етапі зростає роль краєзнавства, яке з постанням незалежної України переживає справжнє відродження. Активно зростає роль краєзнавства в патріотичному вихованні підростаючого покоління.

Житомирщина є унікальним регіоном України, який протягом багатьох віків активно впливав на всі історичні події як в Україні, так і за її межами. За багатовіковими подіями стоять конкретні люди — творці історії, які жили на цій землі й мріяли про її щасливе майбуття, людей, що в лиху годину не шкодували свого життя, свято вірячи у крашу долю своїх дітей і онуків.

Про героїчні, а часом і трагічні сторінки історії рідного краю ви дізнаєтесь з пропонованого посібника з історії Житомирщини.

Знання природи, історії, господарства, побуту, традицій та культури рідного народу допоможуть вам зрозуміти складні проблеми сьогодення і успішно долати всі перешкоди на шляху зміцнення Української незалежної держави. Слід добре усвідомити, що майбутнє нашої держави залежатиме від кожного з нас, і найперше — від молоді, якій уже в недалекому майбутньому доведеться самостійно розбудовувати нашу державу та примножувати її здобутки.

Для зручності у користуванні нариси складатимуться з окремих книжок. Таким чином кожний з читачів буде мати власну краєзнавчу бібліотеку. Всього ми плануємо видати десять нарисів, кожний з яких охоплюватиме певний період історії краю: «Первіснообщинний лад», «Східні слов'яни», «Київська Русь», «Рання феодальна доба», «Під владою Польщі і Литви», «У складі Російської імперії», «Від пореформенного періоду — до жовтневого перевороту», «Українське відродження», «Соціалістичний експеримент», «На шляху до державності».

Сподіваємося, що наша подорож рідною Житомирщиною у просторі й часі буде цікавою, корисною і нікого з вас не залишить байдужим.

Свої пропозиції, зауваження і доповнення щодо змісту і структури книжки просимо надсилати на адресу: 10014, м. Житомир, вул. Михайлівська, 15, обласний інститут післядипломної педагогічної освіти, М. Ю. Костриці. Контактний телефон: (0412) 37-46-15. Вони з вдячністю будуть враховані авторами в подальшій роботі.

Микола КОСТРИЦЯ,
відповідальний редактор серії
«Житомирщина: сторінки історії»,
кандидат географічних наук, доцент,
президент Житомирського науково-
краєзнавчого товариства дослідників Волині

ПЕРЕДНЄ СЛОВО

ВИВЧЕННЯ історії нашої держави — України неможливе без залучення конкретних матеріалів з різних її регіонів. Тому слід всіляко вітати ідею створення підручника «Житомирщина: сторінки історії», що складатиметься із серії книжок. Автори першої книги М. Ю. Костриця і О. О. Тарабукін звернулися до старожитностей Житомирщини епохи первіснообщинного ладу. Це переважно пам'ятки археології.

Значення археологічних матеріалів для висвітлення найдавніших часів історії людства важко переоцінити. Адже археологічні артефакти, здобуті шляхом розкопок, є найважливішим чинником у вивченні історії дописемного періоду. Саме вони дають можливість простежити розвиток продуктивних сил стародавніх суспільств, з'ясувати головні напрями розвитку матеріальної і духовної культури наших далеких предків.

Перша книга — «Первіснообщинний лад на Житомирщині» — написана за загальноприйнятою у сучасній історичній науці періодизацією. В ній висвітлені основні періоди давньої історії Житомирщини: кам'яний вік, мідний вік, бронзовий вік, ранній залізний вік.

Автори залучили матеріали найбільш відомих стоянок давнього кам'яного віку з території Житомирщини: Городище, Сичівка (Рихта), Радомишль, Довгиничі, Збраньки, Народичі, Мелені та ін. Вони показали місце мезолітичних місцезнаходжень: Народичі (Піщане), Мотійки, Корма I, Ялтівка (Тетерів III), Ягодинка-Друга, Кропивенка, а також неолітичних поселень Тетерівка, урочище Моства, гирло Злобича.

Для доби міді у підручнику використані матеріали пам'яток трипільської культури краю: Випнашка, Нова Чорторія, Стрижівка, Колодяжне, Троянів, Райки, Паволоч, Городське та ін. Автори показали значні зрушення у розвитку суспільства починаючи з «неолітичної революції» і в період функціонування трипільської культури V—III тис. до н. е. Представлено тут також і матеріали волинського варіанту культури кулястих амфор, виявлені на території Овруцького, Романівського, Баранівського, Черняхівського, Новоград-Волин-

ського, Володарсько-Волинського, Радомишльського та Коростенського районів. На відміну від землеробів-трипільців, племена культури кулястих амфор займалися переважно скотарством і мисливством.

Бронзовий вік (II тис. до н. е.) характеризується на Житомирщині старожитностями середньодніпровської, східнодніпровської та білогрудівської культур. Пам'ятки доби бронзи зафіксовані на території Баранівського, Бердичівського, Володарсько-Волинського, Житомирського, Смільчинського, Коростенського, Любарського, Малинського, Народицького, Олевського, Овруцького, Радомишльського районів. Вони засвідчують формування праслов'янської етнічної спільності, як і в інших районах Лісостепу України. Основу господарства племен доби бронзи на Житомирщині, як і їх попередників, становили землеробство і приселишне скотарство.

Ранній залізний вік, що розпочався наприкінці II — на початку I тис. до н. е., ознаменував собою новий важливий етап у давній історії Південно-Східної Європи і Житомирщини зокрема. Античні та інші письмові джерела подають перші відомості про племена киммерійців, скіфів, сарматів, які проживали у степах Північного Причорномор'я. Але значення цих племен для Південно-Східної та Центральної Європи настільки велике, що вказаними угрупованнями сучасні вчені назвали відповідні періоди історії I тис. до н. е. — початку I тис. н. е.

У книзі розповідається про киммерійський (IX — середина VII ст. до н. е.) і скіфський (середина VII — початок III ст. до н. е.) періоди історії Східної Волині. Тут йдеться про пам'ятки чорноліської культури поблизу Мирополя Романівського району, на території Баранівського району, а також поблизу Андрушівки, де досліджено курганне поховання IX ст. до н. е.

До скіфського періоду відносяться описані у книзі залишки поселень протослов'янських землеробських племен на території Андрушівського, Бердичівського, Житомирського і Любарського районів. Представлені пам'ятки скіфського часу і на території Житомира та його околиць: Смолянка, Бердичівський міст, Корбутівка, Стара Рудня, Мальованка, Соколова гора, Крошня.

На території краю наявні курганні могильники скіфського часу, створені за обрядами тілоспалення і тілопокладення. У Житомирі, наприклад, протягом XIX—XX ст. було досліджено близько 30-ти таких курганів. Виходячи з розповіді Геродота, південна частина

території Східної Волині (Житомирщини) була заселена «скіфами-орачами», в яких сучасні науковці вбачають продовження історії місцевих протослов'янських племен. На північ від геродотових «скіфів-орачів», в басейні Ужа і Прип'яті розташовані пам'ятки, які археологи та мовознавці пов'язують з «неврами», також згаданими у Геродота. Неври, як вважають вчені, це змішане протослов'янське і протобалтійське населення, що проживало у скіфський час на території і Українського Полісся.

Матеріали давньої історії Житомирщини викладені М. Ю. Кострицею і О. О. Тарабукіним доступною мовою логічно і послідовно. Важливо, що наприкінці кожного з розділів книжки подані «Запитання та завдання для самостійної практичної роботи». Це дасть можливість викладачу перевірити конкретні знання учнів чи студентів з історії Житомирщини епохи первіснообщинного ладу.

Книжка завершується списком рекомендованої літератури та коротким словником-довідником, що вміщує основні терміни, які використовуються при вивченні археології та давньої історії.

Таким чином, історики-краєзнавці Житомирщини та широке коло читачів отримують синтезовані та узагальнені у цій книзі матеріали з археології і давньої історії Східної Волині. Виконаний на високому фаховому рівні підручник М. Ю. Костриці і О. О. Тарабукіна, безсумнівно, буде надзвичайно корисним для учнів, студентів, викладачів і всіх, хто цікавиться археологією і давньою історією краю.

Іон ВІНОКУР,

професор, доктор історичних наук,
академік АН Вищої школи України

І. КАМ'ЯНИЙ ВІК

§ 1. ПАЛЕОЛІТ



ОВГОТРИВАЛИЙ і складний шлях розвитку пройшла планета Земля, її рослинний і тваринний світ, перш ніж утворилися умови для виникнення і існування людини. Періодом доісторичного минулого Землі займається переважно наука геологія – «наука про Землю».

Історія людського суспільства починається з появи на Землі власне людини, з моменту її виділення з тваринного світу і виготовлення перших знарядь праці з каменю, дерева та кістки.

Історія людства розпочалась близько трьох мільйонів років тому (таблиця 1).

Таблиця 1.

Хронологія розвитку життя на Землі

Головні події	Найбільш ймовірні датування, прийняті сучасними дослідниками
Вік Землі як планети	4,6 мільярдів років
Поява життя на Землі	3,8 мільярдів років тому
Поява людиноподібних мавп	близько 3 мільйонів років тому
Поява людини сучасного фізичного типу	40 – 35 тисяч років тому

На думку більшості вчених, найвірогіднішою прабатьківщиною родини людей була Африка. Поява перших людей на теренах Європи пов'язана з міграціями з Північної Африки. За новітніми дослідженнями вчених, зокрема київського археолога В. М. Гладиліна, висловлюється припущення, що заселення України відбувалося з території Центральної Європи та Балкан. За іншими версіями потоки переселенців у Європу йшли також з Передньої Азії та Кавказу.

Про найдавніші часи немає і не могло бути ніяких писемних свідчень, їх недостатньо навіть й про зовсім недавню минувшину. Тому на

перший план при вивченні історії людства виступає археологія — «наука про минуле», що вивчає історію людського суспільства, переважно дописемного періоду, на підставі матеріалів, здобутих шляхом розкопок.

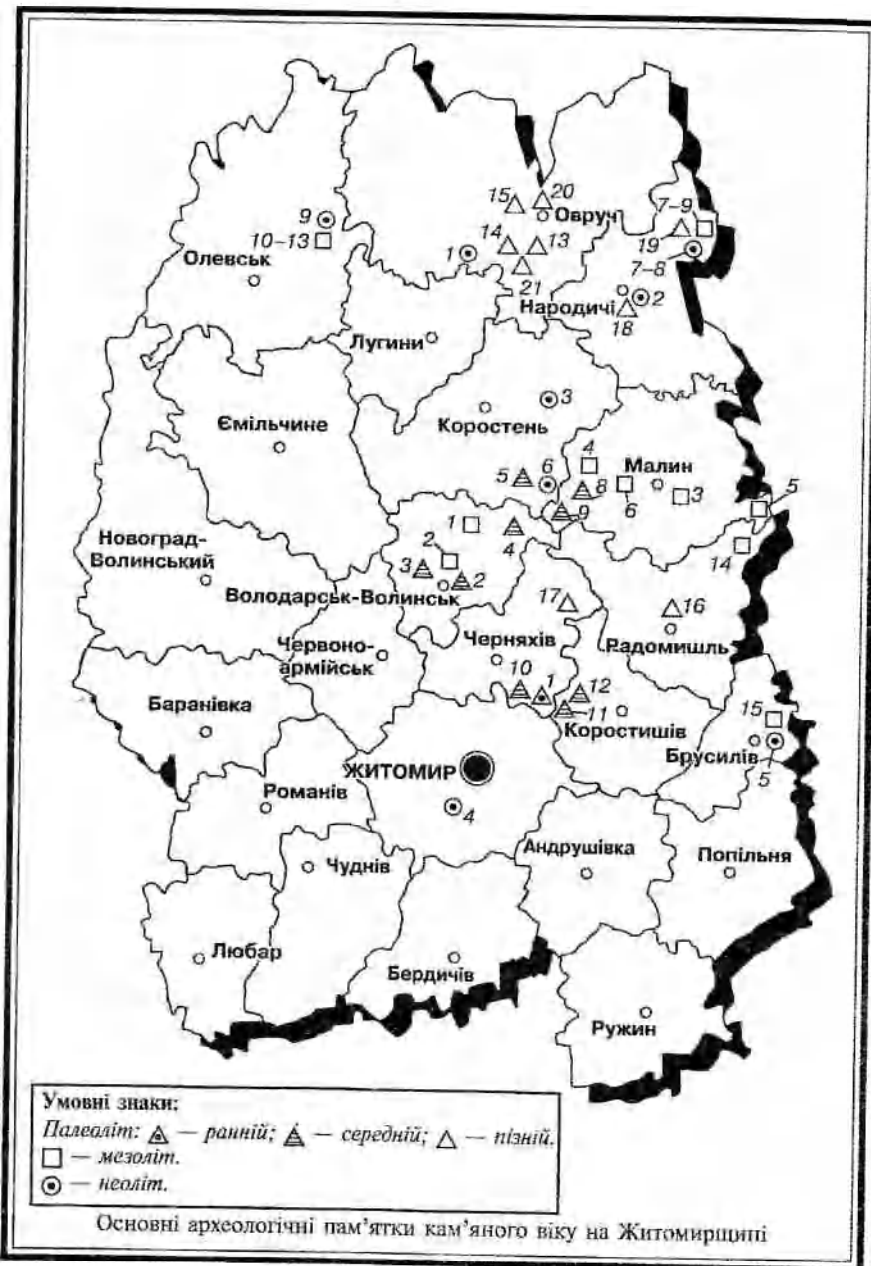
Найдавнішою епохою в історії людського суспільства був кам'яний вік. Ця епоха, що тривала протягом сотень тисячоліть, характеризується примітивними кам'яними знаряддями праці і пануванням привласнюючих форм господарської діяльності людей: збиральництва і мисливства.

Першим матеріалом для виготовлення знарядь праці первісної людини був камінь, переважно кремій. Саме тому вчені виділяють кам'яний вік як перший щабель в розвитку людського суспільства. Назва періодів кам'яного віку походить з старогрецької мови: *палеоліт* — давній кам'яний вік, *мезоліт* — середній кам'яний вік та *неоліт* — новий кам'яний вік.

Таблиця 2.

Періодизація та хронологія кам'яного віку України

Назва періодів	Епохи та етапи	Датування	Основні пам'ятки на території Житомирщини
Кам'яний вік	Палеоліт	РАННІЙ (ашельська епоха)	Городище
		СЕРЕДНІЙ (мустьєрська епоха)	Городище, Сичівка (Рихта), Емилівка, Ушниця, Степанівка
		ПІЗНІЙ	Радомишль, Довгалич, Збранька, Клишів, Горбулів, Народиці, Мотійки - (Прибор 7-13), Мелегі
Мезоліт	РАННІЙ	10 - 9 тисяч років тому	Народиці (Пішків), Мотійки (Прибор 7а), Корча-І, Ялівка (Тетерів-III)
	ПІЗНІЙ	9 - 8 тисяч років тому	Ягодина-Друга, Кропивенка
Неоліт		8 - 5 тисяч років тому	Тетерівка, Уроч. Моства, Гирло Злобича



КАМ'ЯНИЙ ВІК

I. Палеоліт

1) РАННІЙ (АШЕЛЬ):

1. с. Городище Черняхівського району.
- 2) **СЕРЕДНІЙ (МУСТЬЄ):**
 2. смт Володарськ-Волинський — райцентр.
 3. Рудня Шляхова Володарсько-Волинського району.
 4. с. Ємилівка Володарсько-Волинського району (2 місцезнаходження).
 5. с. Мелені Коростенського району.
 6. с. Ушиця Коростенського району.
 7. с. Степанівка Лугинського району.
 8. с. Сичівка Малинського району (Рихта).
 9. с. Буки Малинського району.
 10. с. Городище Черняхівського району (мустерський комплекс).
 11. с. Городище Черняхівського району (майстерня Городище—II).
 12. с. Городенка Коростишівського району.

3) ПІЗНІЙ:

13. с. Довгиничі Овруцького району (ур. Старі Могили).
14. с. Збраньки Овруцького району (ур. Дубки).
15. с. Клинець Овруцького району (ур. Романовицна).
16. м. Радомишль — райцентр.
17. с. Горбулів Черняхівського району (ур. Костева гора).
18. смт Народичі — райцентр (ур. Піщане, ур. Будепкова гора).
19. с. Мотійки Народицького району (ур. Прибор 7—13, ур. Прибор-Овчарня).
20. м. Овруч (райцентр).
21. с. Шоломки Овруцького району.

II. Мезоліт

1. с. Ягодинка-Друга (Стаханово) Володарсько-Волинського району.

2. с. Кропивенка Володарсько-Волинського району.
3. м. Малин (городище) — райцентр.
4. смт. Чоловичі Малинського району.
5. с. Ялівка Малинського району (Тетерів—I, Ш, IV).
6. с. Гута-Логанівська Малинського району.
7. с. Мотійки Народицького району (ур. Прибор—7а).
8. с. Мотійки Народицького району (ур. Прибор—14).
9. с. Мотійки Народицького району (ур. Заріччя).
10. с. Рудня-Озерянська Олевського району (ур. Корма—1Б).
11. с. Рудня-Озерянська Олевського району (ур. Корма 26, 4; ур. Подлядо).
12. с. Рудня-Озерянська Олевського району (ур. Борто).
13. с. Рудня-Озерянська Олевського району (ур. Смоляніково-Корма—9).
14. с. Макалевиці Радомишльського району.
15. с. Лазарівка Брусилівського району.

III. Неоліт

1. с. Бондари Овруцького району (ур. Мощаниця).
2. смт. Народичі — райцентр (ур. Народичі).
3. с. Каленське Коростенського району (торфовище Моства).
4. с. Тетерівка Житомирського району (гірло Гнилоп'яті).
5. с. Лазарівка Брусилівського району.
6. с. Мелені Коростенського району (гірло Злобича).
7. с. Мотійки Народицького району (ур. Крушники).
8. с. Мотійки Народицького району (ур. Прибор 7а).
9. с. Рудня-Озерянська Олевського району (ур. Корма—1).

Правда, деякі дослідники гадають, що кам'яному віку передував «дерев'яний», коли наші предки користувалися сяк-так обробленими знаряддями з дерева загостреною палкою, довбнею, плетивом з лози тощо. Однак дерево — матеріал, що практично не зберігається в землі, тому жодні вироби з нього до нас не дійшли. Отже, про «дерев'яний вік» можна говорити хіба що в плані абстрактного догаду, а втім, не позбавленого логічної основи та цілком припустимого. Та повернемося до кам'яного віку.

На початку цієї епохи природні умови нагадували зону сучасних субтропіків. В саванах бродили стада слонів та носорогів, паслися табуни коней. В долинах Тетерева, Случі, Уборті, Ужа та інших річок краю, в широколистяних лісах, де росли канарський та звичайний лавр, смоківниця, самшит, знаходили притулок та їжу олені, косулі, лосі. Найбільш типовим представником тваринного світу був гіпопотам, який жив у тепловодних басейнах, які не вкривалися еригою навіть взимку. Свою здобич біля водопоїв підстерігали шаблезубі тигри, леви, печерні ведмеді, вовки, лисиці, росомахи.

Найдавнішим періодом кам'яного віку був палеоліт, який поділяється на ранній, середній і пізній періоди (таблиця 2). У відповідності з характером знарядь праці та технікою їх виготовлення, за особливостями господарської діяльності первісних людей та розвитком самого фізичного типу людини на різних етапах цієї тривалої епохи, ранній палеоліт в свою чергу поділяється на три великі епохи — одувайську, ашельську та мустьєрську. Назви ці епохи отримали від місцевостей, де вперше були виявлені і досліджені стоянки давньої людини (Див. словник).



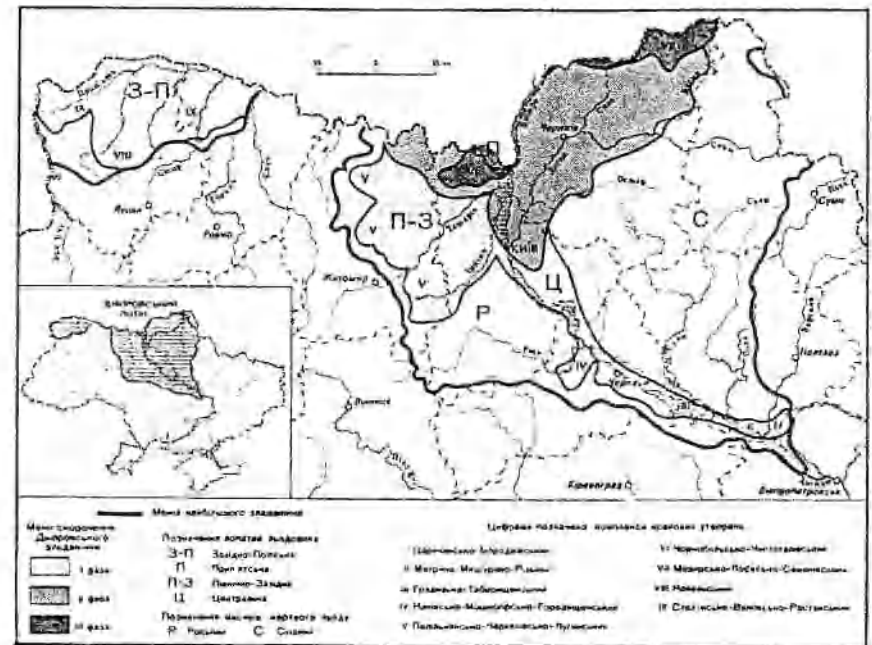
Гіпопотам.



Слон.

Ранній палеоліт (ашельська епоха). Територія, яку займає сучасна Житомирщина, почала заселятися наприкінці ашельської епохи, близько 150-110 тис. років тому в часи ріського (дніпровського) зледеніння. Сюди з центральноєвропейського регіону проникли групи найдавніших людей архантропів (пітекантропів), які становили собою першу групу власне людей, проміжну ланку між людиноподібними мавпами та родом людей: homo sapiens (людина розумна). Їх розселення співпало з часом, коли відбувалися суттєві зміни у природному середовищі.

Ріське (дніпровське) зледеніння було найпотужнішим з усіх раніше відомих. Великі маси льоду невинно рухалися з півночі на південь. Південна межа льодовика проходила північніше Карпат, досягнувши у басейні Дніпра відмітки сучасного Дніпропетровська. Територію Житомирщини льодовик захопив західним краєм і залишив сліди своєї діяльності на схід від лінії Лугини — Володарськ-Волинський — Житомир — Андрушівка — Ружин відкладами у вигляді валунів, моренних суглинків, пісків тощо. Льодовик неві-



Ріське (дніпровське) зледеніння на території України.

знанно змінив місцеві ландшафти. Просуваючись на південь, віп, ніби гігантський струг, згладив нерівності рельєфу, зробивши його менш розчленованим. Після льодовика утворився потужний шар лесу — продукт розмиву й вивітрювання гірських порід, сформувалася сучасна річкова мережа. Підвищена вологість клімату зумовила повноводність річок. Ширина долини деяких з них досягала кількох десятків кілометрів.

Льодовик привів до зміщення меж ландшафтних зон. Відразу за його межами простягалася вузька смуга тундрового ландшафту з моховим покриттям, з перелісками дрібнолистяної верби та карликової берези, що тулилися серед нескінчених трясовин та озер. Далі зростали хвойні ліси, за якими розкинулися безкраї холодні степи з осередками лісової рослинності в низинах та балках. На прильодовикових просторах з'являються мамонти та вовнисті носороги, які стали тут повновладними господарями, а в холодних степах широко розселилися первісні зубри (бізони), дикі коні, осли й сайгаки.

Нові природні умови змусили людей активно боротися за своє існування. Вони навчилися використовувати вогонь, почали виготовляти одяг зі шкір тварин та будувати примітивні житла.

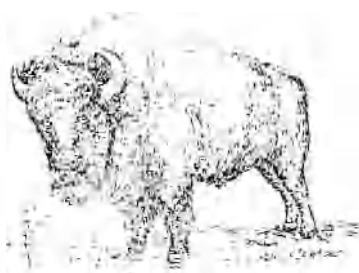
Доба нижнього палеоліту відповідає початковій стадії вселюдської цивілізації, коли людиноподібна істота переходить до осмисленої і цілеспрямованої обробки каменю та інших природних матеріалів, уперше взявши до рук власноручно виготовлені знаряддя.



Процес виготовлення рубила.



Ашельське рубило з Житомирської стоянки (комплекс 3).



Зубр.



В. О. Місяць.

На терені сучасної Житомирщини відомо еліна пам'ятка ашельської епохи. Її у 1959 році виявив житомирський археолог — краєзнавець Василь Олександрович Місяць (1911—2000 рр.). Житомирська стоянка займала високий горбоподібний останець лівого берега р. Свинолужки в урочищі Лиса гора поблизу південно-східної околиці с. Городище Черняхівського району. На думку вчених ця стоянка виникла близько 150—110 тисяч років тому. Під час розкопок тут було зібрано 611 знарядь праці, зокрема рубила, колунки, наконечники, сікачі, гострокінечники, ножі, скребачки, скобелі та проколки.

Найбільш універсальним знаряддям раннього палеоліту було ручне рубило.

Шляхом цілеспрямованого оббивання кам'яному ядрищу надавали грушоподібної або мигдалеподібної форми. Його верхня, більш масивна частина, утримувалася рукою, а загострений кінець і прилеглі до нього краї були його робочою частиною. Одночасно рубило виконувало функції сокири, кайла та метального каменю, охоплюючи увесь арсенал технічних прийомів тогочасної людини. Ним рубали і обробляли дерево, копали землю, розколювали кістки, різали і скоблили, а у разі потреби застосовували як зброю. «Це було те скромне зернятко, — справедливо зазначав доктор історичних наук М. Ю. Брайчевський, — з якого виросло й розвинулося дерево сучасної цивілізації». Використання ручного рубила започаткувало генезис творчого інтелекту.

Значну роль у господарстві людини раннього палеоліту відіграло мисливство. У той час воно носило в основному загінний характер із застосуванням різних пасток. Мисливство доповнювалося збиральництвом. Наші предки жилися корінцями, ягодами та іншими плодами, якими щедро їх одарувала природа.

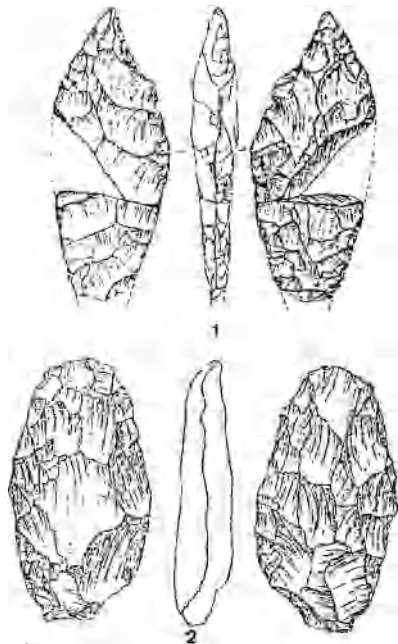
Погіршення клімату викликало певні зміни в побуті первісних людей. Відкриті простори обдувалися холодними вітрами. Жити на берегах річок та водоймищ у таких суворих умовах ставало дедалі важче. Тому наші пращури починають на стоянках просто неба споруджувати штучні житла. На цей час припадає

ознайомлення людини з вогнем. Здобувши чи не найвищу свою перемогу в боротьбі із силами природи, вона вперше освітлила стійбище полум'ям вогнища. Під час розкопок на стоянці в урочищі Лиса гора, археологами було виявлено в овальній западині залишки вогнища розмірами 0,90 x 2,10 м і потужністю від 10 до 30 см, із значною кількістю обпалених крем'яних виробів і дрібних шматочків деревного вугілля.

У пошуках їжі перші люди — архантропи жили великими колективами, вели кочовий спосіб життя. Цей період вчені характеризують як час зародження первісного людського стада.

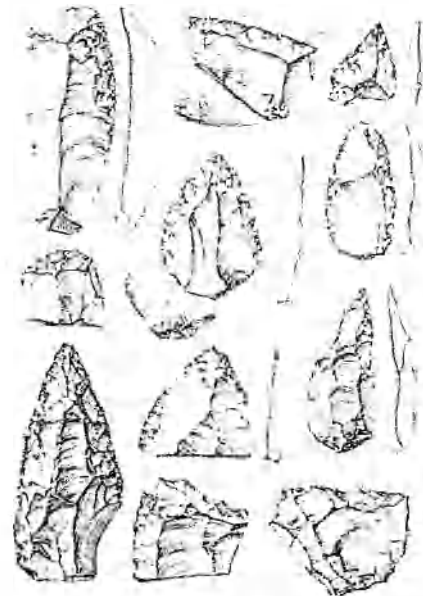
Середній палеоліт (мустьєрська епоха) датується періодом від 150/110—40/35 тис. років тому. Подальша еволюція людини привела до появи палеоантропа (неандертальця), засвідчивши про новий, вищий ступінь фізичного та розумового розвитку давньої людини. Неандерталець мав потужну статуру, розвинуту мускулатуру, був трохи сутулим. Голову мав порівняно велику, видовженої форми, з низьким лобом та нависаючими надбрівними валиками. Разом з тим, будова черепа та мозок були ще примітивними. Зокрема, об'єм мозку становив від 925 до 1800 куб. см.

У зв'язку з суворими кліматичними умовами тогочасне населення у побуті широко використовувало вогонь, який вмело добували різними способами. Один з найпоширеніших — викресування вогню за допомогою двох кремінців. Добували вогонь також шляхом тертя двох шматочків дерева та за допомогою спеціального пристрою — палиці з лучковим приводом.



Кам'яні вироби мустьєрського комплексу Житомирської стоянки:
1 — гостроконечник, 2 — ніж.

55455



Кремінний інвентар мустьєрської стоянки Рихта (за С. В. Смирновим).

Завдяки застосуванню вогню наші пращури могли обігріватися, варити або смажити їжу. Це значно підвищувало якість харчування, що, у свою чергу, продовжувало вік людини. Первісні люди також отримали надійний захист від диких звірів. Цікаво, якщо врахувати, що виникнення людини за теперішніми уявленнями припадає на добу, віддалену від нашої приблизно на один мільйон років, то дев'ять десятих загальнолюдської історії пішло на той перший осяг людського розуму — використання вогню. На все інше лишилася одна десята — включаючи сюди не тільки лук і стріли, чи залізну сокиру, а й атомні реактори, і космічні кораблі, і лазери, і комп'ютери, і всілякі інші досягнення сучасного науково-технічного прогресу.

Застосування вогню привело до корінних змін у житті людей, започаткувало тривалу епоху приборкання людиною природних стихій. І як це не парадоксально, але першою піддалася людині найбільш руйнівна і свавільна стихія — вогонь. Воду було поставлено на службу первісному суспільству значно пізніше — в добу неоліту, коли

з'явилися перші човни — довбанки. Землю наші далекі предки стали обробляти в часи неолітичної «революції», а найлагідніша стихія — повітря — найдовше чинила опір і скорилася вже в історичні часи з початком повітроплавства.

З подальшим фізичним удосконаленням людини, ускладнювалися й знаряддя праці та прийоми їх виготовлення. На зміну універсальному ручному рубилу, приходять більш спеціалізовані інструменти — гостроконечник і скребло. Найбільш поширеним знаряддям став гостроконечник, який використовувався для розкрякування туш

Музей історії та етнографії
Київського національного університету імені Шевченка
Київська область

тварин, різання, проколювання, а також правив за вістря до спису. Здебільшого гостроконечник застосовували без додаткових пристосувань, міцно затискуючи його в долоні.

У побуті неандертальця широкого застосування набувають скребки, проколки, долота, свердла, різні, з'являються перші вироби з кістки, продовжують використовуватися і рубила, однак вони стають дещо меншими за розмірами. Вдосконалення знарядь праці зробило людину менш залежною від навколишньої природи.

Тривало даліше освоєння території. На території Володарсько-Волинського, Коростенського, Лугинського, Малинського і Черняхівського районів відомо 15 місцезнаходжень пам'яток середнього палеоліту.

Найбільш типовою пам'яткою цього часу є стоянка в урочищі Костюки поблизу с. Сичівка Малинського району. Вона займала невисокий пологий лівий берег р. Рихта. У 1973 році її досліджував В. К. Пясецький, а у 1974 році — члени Поліської палеолітичної експедиції Інституту археології АН УРСР під керівництвом С. В. Смірнова. Внаслідок розкопок було зібрано крем'яні нуклеуси, пластини, скребла, кінцеві скребки на пластинах і гостроконеч-

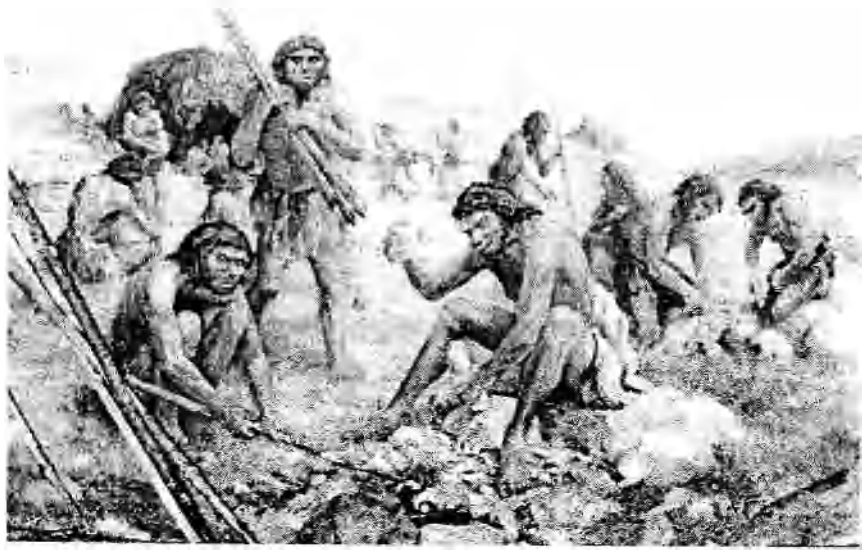


Рис. 10. Вигляд стоянки первісних мисливців на мамонтів (реконструкція).

ники мустьєрської епохи. До цього часу відноситься 2 і 3-й комплекси Житомирської стоянки, стійбища біля с. Ушиця Коростенського району, а також група стоянок поблизу с. Смилівки Володарсько-Волинського району та ряд інших.

Тогочасні люди селилися на берегах річок та водоймищ. Матеріалом для жител слугували стовбури й гілки дерев, камені, великі кістки та шкури тварин. Житла споруджувалися просто неба і являли собою різновид чуму або яранги, поширених у північних народів. Для одягу використовували шкіру та хутро тварин. Нагадаємо, що життя та побут первісних мисливців проходив на відкритих морозних степовах просторах прильодовикової зони.

Є відомості, що вже в мустьєрську епоху зароджується мистецтво і з'являються перші поховання.

Пізній палеоліт — наступна стадія розвитку людського суспільства, який на території нашого краю тривав протягом 40/35—10 тисяч років тому.

За доби пізнього палеоліту остаточно сформувався сучасний антропологічний тип людини — «людина розумна» (*Homo sapiens*), склався родовий лад і почала формуватися племінна організація суспільства, виникли давні форми релігійних вірувань. Пізній палеоліт в цілому збігається у часі із заключною епохою льодовикової доби. Розвиток природного середовища у цей час характеризувався нестійкими кліматичними умовами, періодичні похолодання змінювалися тимчасовими потепліннями.

У період максимуму останнього зледеніння (22—18 тис. років тому) льодовик поширився на більшість території Руської рівнини. У цей час в північних районах України лісостеповий ландшафт поступово змінюється тундрою. Лісові ландшафти збереглися лише у низинах та річкових долинах.

З поширенням зледеніння, скороченням лісових ділянок та поступовим розширенням степових і лісостепових ландшафтів більшість тварин втратила звичне для них природне середовище. Почалося формування нового видового складу фауни. Часті зміни клімату також призводили й до міграції значних груп тварин з півдня на північ і навпаки, що в свою чергу, змушувало первісних мисливців переселятися в інші, більш сприятливі для проживання місцевості.

Люди знаходилися у постійній залежності від природних умов, що значною мірою визначало спосіб їх життя, характер матеріальної культури і напрямки господарської діяльності. Більшість дослідників вва-



І. Г. Шовконляс.

жає, що у пізньому палеоліті з'являється кроманьонець — людина нового фізичного типу.

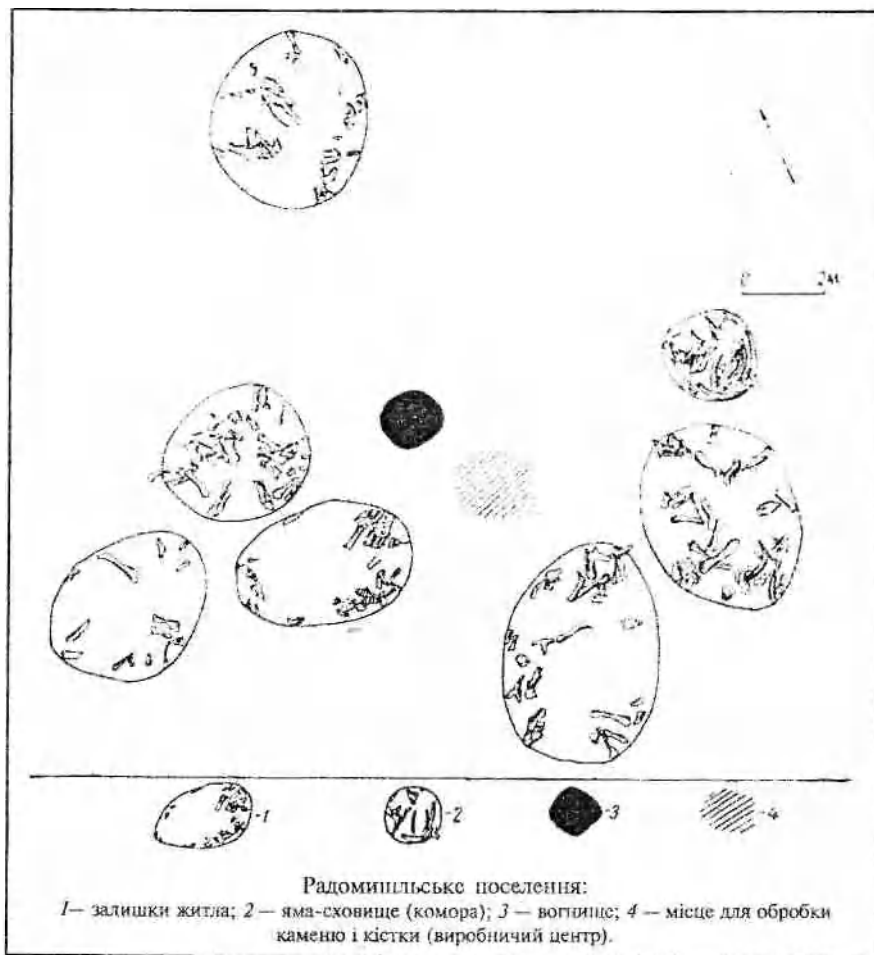
У первісних людей пізнього палеоліту з'явилися можливості створювати запаси їжі, що призвело до осілого способу життя та появи довготривалих поселень. Про це свідчать пам'ятки різної господарської спеціалізації, зокрема майстерні з первинної обробки кременю, місця забою здобичі, мисливські сезонні базові табори тощо. Стоянки пізнього палеоліту розташовувалися переважно у місцях залягання кременю — основної сировини для виготовлення знарядь праці, та місцях

багатими на диких тварин і запаси рослинної їжі.

Найдавнішою і ґрунтовно дослідженою пам'яткою пізнього палеоліту є Радомишльське поселення яке у 1956 році відкрив вже відомий нам В. О. Місяць. У 1957, 1959 і 1963 роках розкопки поселення здійснювала Палеолітична експедиція Інституту археології АН України під



Радомишль. Вид на розкоп зі сходу, 1957 р.



Радомишльське поселення:

1 — залишки житла; 2 — яма-сховище (комора); 3 — вогнище; 4 — місце для обробки каменю і кістки (виробничий центр).

керівництвом І. Г. Шовкопляса (1921—1997 рр.). Отримані під час досліджень дані дають змогу скласти уявлення про життя, побут і господарство первісних мисливців. Радомишльське поселення відноситься до початкового етапу пізнього палеоліту і має вік приблизно 40—35 тисяч років. Воно розташоване у північно-західній околиці м. Радомишля, на відстані трьох кілометрів від лівого берега р. Тетерева.

Поселення складалося із шести невеликих за розмірами наземних жител, збудованих з великих кісток мамонта, в плані овальної або напівовальної форми. Житла розташовувалися півколом, неда-

леко одне від одного з незабудованим внутрішнім простором, утворюючи невелике подвір'я. У внутрішній його частині знаходився виробничий центр з досить великим вогнищем. Під час розкопок на долівці було виявлено вугілля від давніх вогнищ. Поряд з житлами знаходилась господарська яма діаметром до двох метрів і глибиною до одного метра, заповнена великими кістками мамонта, на яких виявлені сліди обробки і часткового їх використання для виробничих потреб. Ці об'єкти були спільною власністю всіх мешканців поселення, задовольняючи їх господарсько-виробничі та побутові потреби.

Дослідники І. Г. Шовкоглас та І. Г. Підопличко здійснили реконструкцію пізньопалеолітичного житла. Воно мало вигляд чума, подібного до жител, які й понині будують жителі півночі. Каркас таких будинків виготовлявся з жердин, покривався шкірами, а для стінок використовували великі кістки мамонта.

Нестійкі природно-кліматичні умови значною мірою визначали спосіб життя тогочасних людей та напрями їх господарської діяльності. За пізнього палеоліту вдосконалюється обробка каменю, збільшується асортимент знарядь праці, з'являються вироби з кістки та рогу. Удосконалюється техніка обробки крем'яних видовжених ножевидних пластин з призматичних нуклеусів, що служили заготовками для виготовлення різноманітних знарядь. З'являється також багато нових форм і видів знарядь. На Радомишль-



Пізньопалеолітичне житло з кісток мамонта. Вигляд розкопок. Фото. Початок 60-х років ХХ ст.

ському поселенні було зібрано понад 20 тисяч крем'яних виробів, у тому числі ножевидні пластини, різці, які використовували для обробки дерева і кісток, кінцеві скребки на пластинах і відщепач для обробки шкір тварин, проколки для зшивання одягу з шкіри, вістря на довгих, вузьких і тонких ножевидних пластинах, які служили наконечниками для мисливського знаряддя, скребла і гостроконечники тощо.

Удосконалення крем'яних знарядь праці і поява їх нових форм сприяли дальшому розвитку полювання і, найголовніше — підвищенню його продуктивності. Провідною галуззю господарства первісної громади залишалося полювання. Мисливство забезпечувало протягом року людей м'ясом, висококалорійною їжею. Кістки тварин використовувалися для виготовлення знарядь праці, побутових виробів, прикрас, творів мистецтва, а також як паливо. Шкурами великих тварин покривали дах будівель, а більш дрібні — використовували для виготовлення одягу. Мешканці Радомишльського поселення полювали на мамонта, північного оленя, дикого коня і зубра.

У 1962 році на місці розкопок з ініціативи радомишльських краєзнавців було встановлено пам'ятний знак.



Знаряддя праці з Радомишльської стоянки.



Полювання на мамонта (за І. Г. Підолічком).

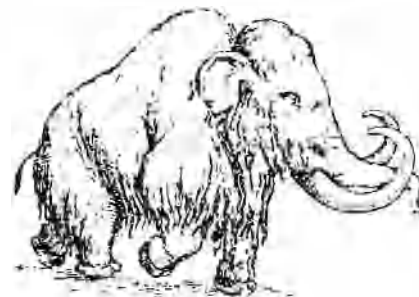
На території області відомо близько 50 стоянок пізнього палеоліту, що свідчить про збільшення населення краю в цю епоху. Стоянки мисливців виявлені в багатьох місцях басейну Тетерева, Ужа, Гнилоп'яті, Случі і Уборті, зокрема поблизу Коростеня, у Народицькому, Коростишівському, Черняхівському, Коростенському, Володарсько-Волинському, Овруцькому і Лугинському районах. Пізньопалеолітичні стоянки досліджувалися археологами в різний час поблизу сіл Збраньки, Довгиничі, Клинци і Шваби Овруцького району, Колодяжне Романівського району і Горбулів Черняхівського району.

За доби пізнього палеоліту відбувається процес зародження родової общини. Її поява пов'язана з потребою первісних людей об'єднувати свої зусилля для успішного полювання на великих тварин. Із застосуванням знарядь це було можливим лише за участю великого гурту людей. Адже дорослий мамонт мав вагу понад 4 тони. Основу суспільства складав рід — група кровних родичів, що вела своє походження від спільних жіночих предків. Члени роду спільно володіли знаряддями виробництва, разом здобували все необхідне для життя і спільно його споживали. Провідна роль у роді належала жінці. Тому первісний етап родового ладу був за своїм характером материнським (матріархальним). Пояснювалося це тим, що жінка в тогочасному суспільстві посідала провідне становище. До її обов'язків входило приготування їжі, ведення

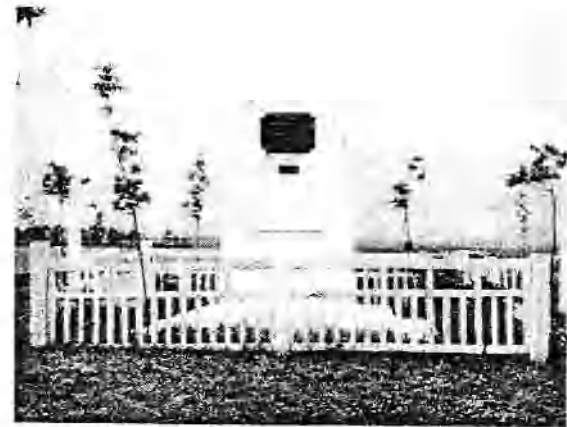
домашнього господарства, догляд за житлом, підтримування вогню та інше.

Внаслідок об'єднання декількох родових общин, стали утворюватися племінні союзи. Саме з їх утворенням стали зароджуватися ознаки родоплемінного первіснообщинного ладу, який ґрунтувався на спільній власності на засоби виробництва і зрівняльному розподілі наслідків праці. Родовий лад являв собою першу в історії людства завершену систему суспільних відносин.

У пізньопалеолітичну епоху продовжує розвиватися первісне образотворче мистецтво, яке відображало тогочасні релігійні уявлення і вірування. Серед різноманітних знахідок нерідко зустрічаються скульптурні зображення жінок у вигляді статуєток, вирізаних з бивня мамонта або каменю. Вони вказують на існування у первісних родових груп культу матері — прародительки. Вперше з'являються прикраси у вигляді різноманітних підвісок з бивня мамонта, просвердлених зубів тварин, морських черепашок з отворами для нанизання, з яких робили намисто та ін.



Мамонт.

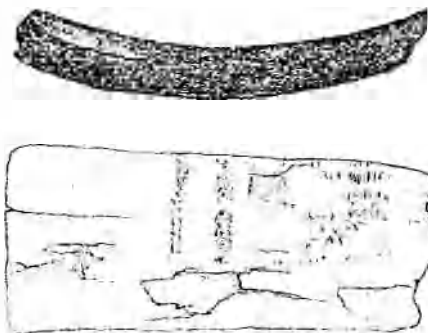


Пам'ятний знак на місці радомишльських розкопок. Фото 1962 р. (з архіву Т. І. Шовкопляс).

Цікава знахідка була виявлена археологами у 1955 році поблизу с. Клинець Овруцького району. В одному з глибоких ярів, за 600 м на південний захід від стоянки, місцевими жителями було знайдено уламок бивня мамонта завдовжки 59 см, на поверхні якого спостерігалися насічки. На думку В. О. Місяця, за допомогою таких позначок пер-

вісні люди вели облік господарської або якоїсь іншої діяльності людей, які мешкали на місці Клинецької стоянки.

Близько 14 тис. років тому в Європі розпочався заключний етап пізнього палеоліту, так званий пізньольодовиковий період. У період нового похолодання, пов'язаного з наступом льодовика, на Подіссі встановився континентальний клімат. Тогочасна рослинність нагадувала західносибірський лісостеп з невеликою кількістю берези, сосни і домінуванням степових трав'янистих форм.

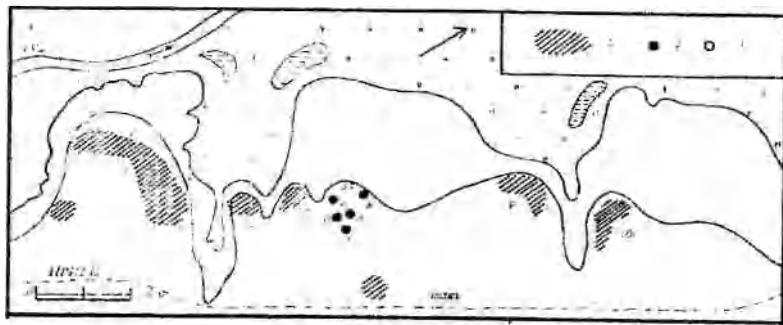


Уламок бивня мамонта з малюнком. Стоянка Клинець.

У фауні домінує місце займав північний олень. Саме з ним, як вважають вчені, пов'язані міграції на територію нашого краю племен з Центральної Європи, представників так званої свідерської культури. На території нашого краю пам'ятки свідерської культури виявлені на території Народницького, Малинського та Коростенського районів.

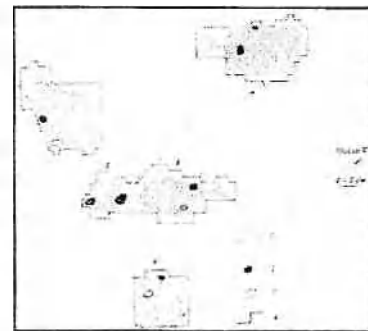


Північний олень.

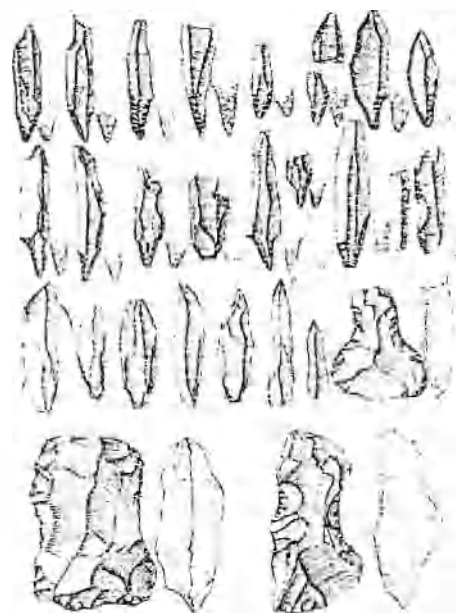


План розташування стоянок свідерської культури в урочищі Прибор (за Л. Л. Залізняка).

Найбільш дослідженою пам'яткою цієї культури є поселення Прибор-13, розташоване біля с. Мотійки Народницького району. Поселення займало край другої надзапашної тераси правого берега р. Уж. Його виявив у 1979 році Л.Л. Залізняка, а протягом 1983—1984 років тут проводила дослідження Волинська експедиція Інституту археології АН УРСР. Під час розкопок археологи зібрали цікаві матеріали, що дали змогу реконструювати життя, побут, господарство та соціальний устрій первісних мисливців на північного оленя. Поселення складалося з п'яти окремих скупчень площею від 42 до 126 кв. м. На думку Л.Л. Залізняка, на території поселення могла одночасно проживати група з п'яти культурноспоріднених сімей свідерської культури, чисельністю приблизно з 20—35 чоловік. Кожне скупчення на поселенні являло собою невелику стоянку, на якій проживала і працювала окрема сім'я. Декілька таких стоянок являли собою общинне поселення, основною економічною функцією якого було колективне полювання.



План стоянки Прибор-13 (за Л. Л. Залізняка).



Знаряддя праці зі стоянки Прибор-13 (за Л. Л. Залізняка).

Велика рухомість північного оленя — основного об'єкту полювання, визначала спосіб життя та побут мисливців *свідерської культури*. Кожна сім'я проживала в окремому житлі, вела самостійне господарство, взимку займалася індивідуальним промислом оленя. В інші пори року споріднені сім'ї

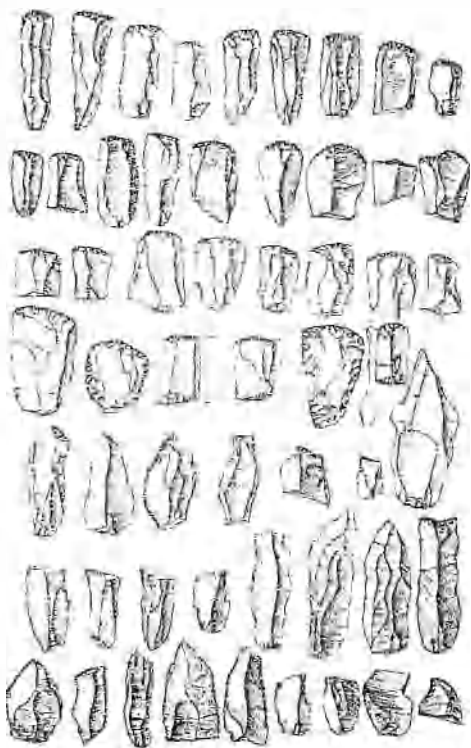
об'єднувалися в общину для колективного полювання з метою створення запасів м'яса на зиму.

На території поселення було виявлено залишки жител двох типів: тимчасового літнього та довготривалого зимового. Житло в цілому являло собою каркасну конструкцію конічної форми, діаметром 3—4 м з вогнищем в центрі і отвором для виходу диму у покрівлі. Зимові житла, у порівнянні з літніми, були заглиблені у землю, мали дернове покриття і коридорний вихід.

Під час розкопок на поселенні Прибор було зібрано понад 23 тисячі крем'яних виробів, серед яких різці, скребки на відшепах і пластинах, відбійники, проколки-свердла, ножевидні пластини, сокири і черешкової форми вістря до стріл.

Більш досконалішою стає техніка обробки кременю, відбувається поступовий перехід до більш широкого застосування пластин, як основи для виготовлення знарядь праці.

Рухливий спосіб життя населення свідерської культури обумовив поглиблення розподілу праці між статями, що в свою чергу, стимулювало становлення і розвиток парної сім'ї. Оскільки основою життя свідерців було полювання, роль чоловіка-мисливця у суспільстві значно зростає. На його плечі лягало добування продуктів харчування для всієї общини. В обов'язки ж жінки входило піклування про житло, підтримку домашнього вогнища, виготовлення одягу.



Знаряддя праці зі стоянки Прибор-13
(за Л. Л. Залізняком).

Близько 10 тис. років тому у зв'язку з потеплінням на Землі, суттєво чином змінюються природні умови й на території Житомирщини. Це, в свою чергу, привело до зникнення одних представників рослинного, тваринного світу та появу нових. Внаслідок цих змін, територію краю залишили і його мешканці. Завершилася епоха палеоліту і людство вступило у нову епоху свого розвитку — мезоліт.

§ 2. МЕЗОЛІТ

НА ТЕРИТОРІЇ нашого краю в цей період встановлюється клімат, близький до сучасного. Остаточо формуються річкові долини, видовий склад рослинного і тваринного світу стає подібним до сучасного. На півночі України масово поширюються сосново-березові ліси. Зникають мамонт, носоріг, вівцебик та інші холодолюбні тварини, а північний олень відступає далі за льодовиком. Натомість з'являються заєць, вовк, лисиця, благородний олень, лось, вепр та ін. Невеличкі озера та річки були багатими на рибу та птахів. Помірний, вологий клімат сприяв широкому поширенню їстівних наземних молосків.

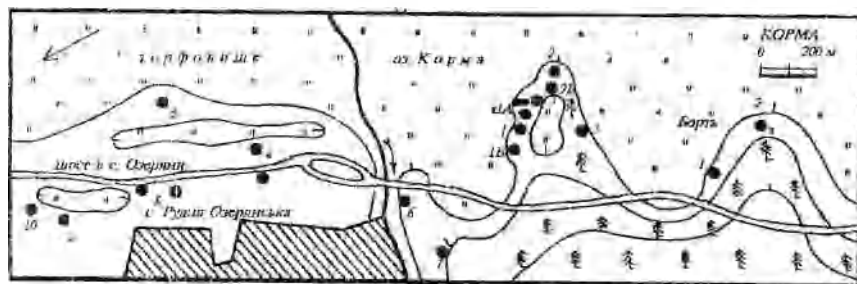
Отже, потреба у колективному полюванні відпала. На зміну йому приходять індивідуальне полювання із засідки або підкраданням до здобичі. Різке зменшення видового складу тварин та зміна природного середовища вимагали вдосконалення організації ведення мисливського господарства. Тому первісні мисливці змушені були вдаватися до вдосконалення знарядь, пошуку нових, більш ефективних форм полювання. Це вреспті-репті, сприяло розвитку продуктивних сил.

Однією з найважливіших ознак мезоліту дослідники вважають широке застосування лука — далекобійної дистанційної зброї. Його використання зробило індивідуальне полювання значно ефективнішим. Первісні мисливці займалися також рибальством. У зв'язку з тим, що рухливий спосіб життя не дозволяв робити значних запасів на майбутнє, збиральництво відіграло незначну роль.

У мезоліті найвищого розквіту досягла мікролітична технологія. Масове поширення лука і стріл зумовило удосконалення наконечників. Їх виготовляли з тонких і рівних крем'яних пластинок-вкладишів у формі трапецій, трикутників і сегментів. Із застосуванням мікролітичної технології стають більш досконалими знаряддя пра-



Кам'яні знаряддя з урочища Смоляникове
(за Л. Л. Залізником).



План стоянок на торфовищі Карма (за Л. Л. Залізником).

ці. Все ширше стали використовувати макроліти для обробки деревини. Серед них — сокири, тесла і долота. Знаряддя також виготовляли з дерева і кістки. Є припущення, що у мезоліті вже використовували дерев'яний посуд.

Основу суспільства первісних мисливців складала парна сім'я, чисельністю 5—7 осіб. Декілька таких сімей складали общину, а ті у свою чергу утворювали плем'я. Саме за доби мезоліту завершилося формування племінної організації суспільства. Чоловіки, як і раніше, займалися мисливством, роль жінки звелася до заціяць виключно домашнім господарством.

Територія нашого краю, як і терен України в цілому, у цей час, була густо заселеною. За даними доктора історичних наук Д. Я. Телегіна на території України відомо більше 400 мезолітичних місцезнаходжень. Перш за все це невеликі стійбища і тимчасові стоянки з легкими житлами або взагалі без них із господарсько-побутовими комплексами відкритого типу. Довготривалі поселення з міцними житлами у цей час практично відсутні. Рухливий спосіб життя та сезонні зміни у природному середовищі зумовили наявність кількох типів жител. Найпоширенішим було каркасне конічне житло, яке нагадувало чум. Його, як правило, ставили входом до волоймища. Нижні загострені кінці жердин втикали в землю, а верхні зв'язували між собою. Діаметр основи такого житла становив 4—5 м, а висота 2—3 м. За підрахунками вчених таке житло первісні мисливці зводили протягом 30—40 хвилин. У центрі чуму влаштовували вогнище. Підлогу вкривали сухою травою або гілками хвойних дерев, застеляючи їх берестою. Полотнищами з берести покривали й саме житло. У зимовий період будувалися більш міцні житла, які заглиблювали в землю і покривали дерном.

На території нашої області відомо понад 40 пам'яток епохи мезоліту, зокрема в Народицькому, Коростенському, Олевському, Радомисьському, Малинському, Брусилівському та інших районах. Тут представлені пам'ятки *рудоостровської культури*. Вони виявлені на торфовищі Карма поблизу с. Рудня-Озерянська Олевського району, в околицях с. Ягодинка-Друга і с. Кропивенка Володарсько-Волинського району, в урочищі Піщане біля Народиць та в урочищі Прибор південно-східніше с. Мотійки Народицького району.

Стоянка в урочищі Смоляникове була виявлена у 1983 році Л. Л. Залізником на північній околиці с. Рудня-Озерянська Олевського району. У відслоненнях піщаного берега торфовища Карма було зібрано майже 24 тисячі кременів, серед яких вістря, трикутники на мікропластинах, мікрорізьці, трапеції, вкладиші, скребки на відщепі і пластинах, сокири.

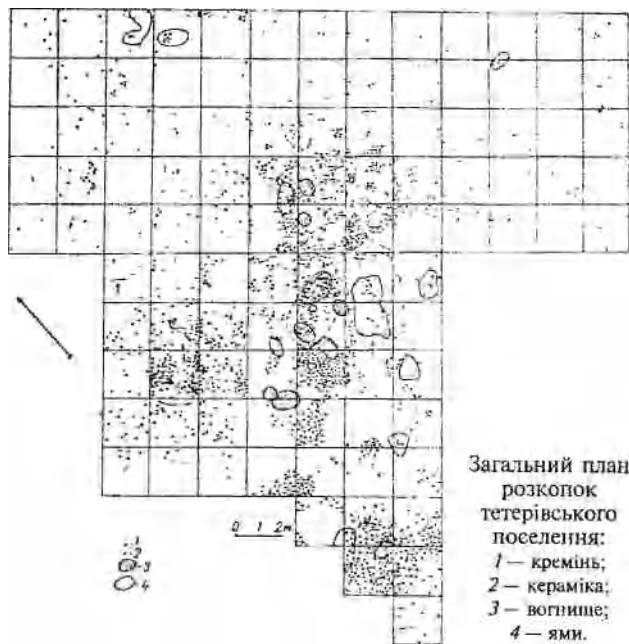
Удосконалення мисливської зброї, збільшення чисельності населення призвели до скорочення поголів'я промислових тварин. Мисливське господарство повністю втратило здатність бути основою існування первісного суспільства. Суспільство опинилося перед неминучою необхідністю переходу від привласнюючих (полювання, рибальство, збиральництво) до відтворюючих форм господарства — землеробства та скотарства.

§ 3. НЕОЛІТ

ПРИБЛИЗНО 6,5 тисяч років тому племена, які населяли територію сучасної Житомирщини, вступили в завершальну стадію кам'яного віку — неоліт. В цей час склалися основні сучасні ландшафти, почалося формування гумусу — верхнього родючого шару землі. Це стало передумовою для розвитку землеробства.

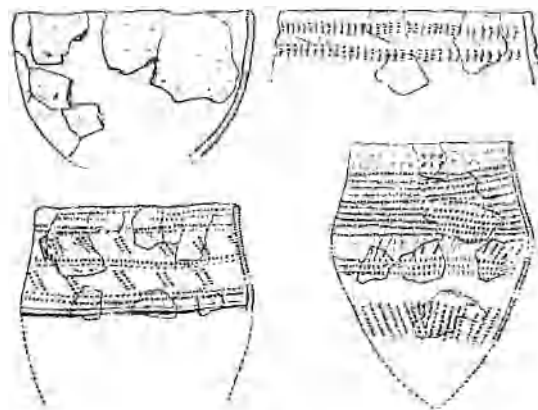
Вчені вважають, що культура землеробства на територію нашого краю була принесена південними племенами *буго-дністрівської культури*. Грунт оброблявся мотиками (виготовленими з пісковика, кістки й рогу тварин). Наші предки вирощували головним чином, пшеницю, а також просо та горох. Врожай збирали за допомогою жнивварських ножів та серпів у кістяній або дерев'яній оправі. Зерно зберігали у спеціальних ямах, які містилися поруч із житлами. Борошно отримували за допомогою зернотерок та розтирачів, виготовлених з твердих порід каменю.

На завершальному етапі кам'яного віку люди приручили майже всіх відомих нам тепер свійських тварин. Вже 6 тисяч років тому



місцеві племена розводили велику та дрібну рогату худобу, свиней. Крім того, утримували собак, які допомагали мисливцям під час полювання, та оберігати житло і худобу від хижаків.

Дальшого удосконалення набувала техніка обробки каменю, в тому числі й кре-



Неолітичний посуд з тетерівського поселення.

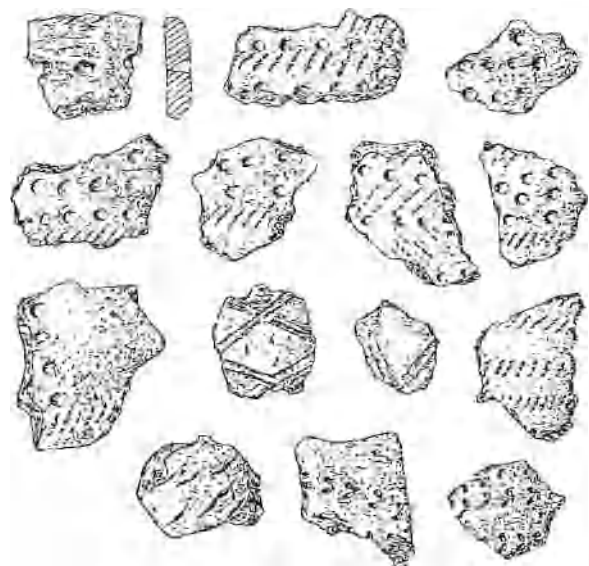
меню; все більше застосовували відомі ще з пізнього палеоліту шліфування, пиляння, свердління. Знаряддя праці, як правило, виготовляли безпосередньо на поселеннях, переважно у спеціально відведених для цього місцях. Для їх виготовлення використовували переважно кремій, а також кварцит. Заготовка-

ми для знарядь здебільшого служили пластини і відщепи.

Однією з ознак неоліту стало виробництво керамічного посуду. Люди отримали можливість виготовляти ємкості для зберігання води і різноманітних продовольчих припасів. Кожна етнічна група мала свої традиції виготовлення посуду. Населення нашого краю виготовляло гостродонні банки та горщики, які прикрашалися короткими гребінцевими відбитками та наколами.

Започатковується новий вид виробництва — прядіння. На першому етапі для отримання ниток використовували волокно рослин, а з розвитком тваринництва — й вовну. Разом з прядінням виникло й ткацтво, в результаті чого було створено ще один штучний продукт — тканину. Розвиток рибальства, землеробства, тваринництва, ткацтва, виробництво керамічного посуду прискорили перехід наших предків до осілого способу життя. Подальшого розвитку набув водний транспорт. Човни виготовлені із стовбурів дерева, стали на той час звичайним явищем.

Суттєві зміни в життєдіяльності первісних людей відомий англійський археолог Гордон Чайлд (1892—1957) охарактеризував як «*неолітичну революцію*», в ході якої суспільство перейшло від привласнюючих (мисливство, рибальство, збирання) до відтворюючих (землеробство та скотарство) форм господарства. Неолітична, або як її інакше називають аграрна революція, викликала кардинальні зміни в усіх сферах життя: господарстві, побуті і світогляді наших пращурів.

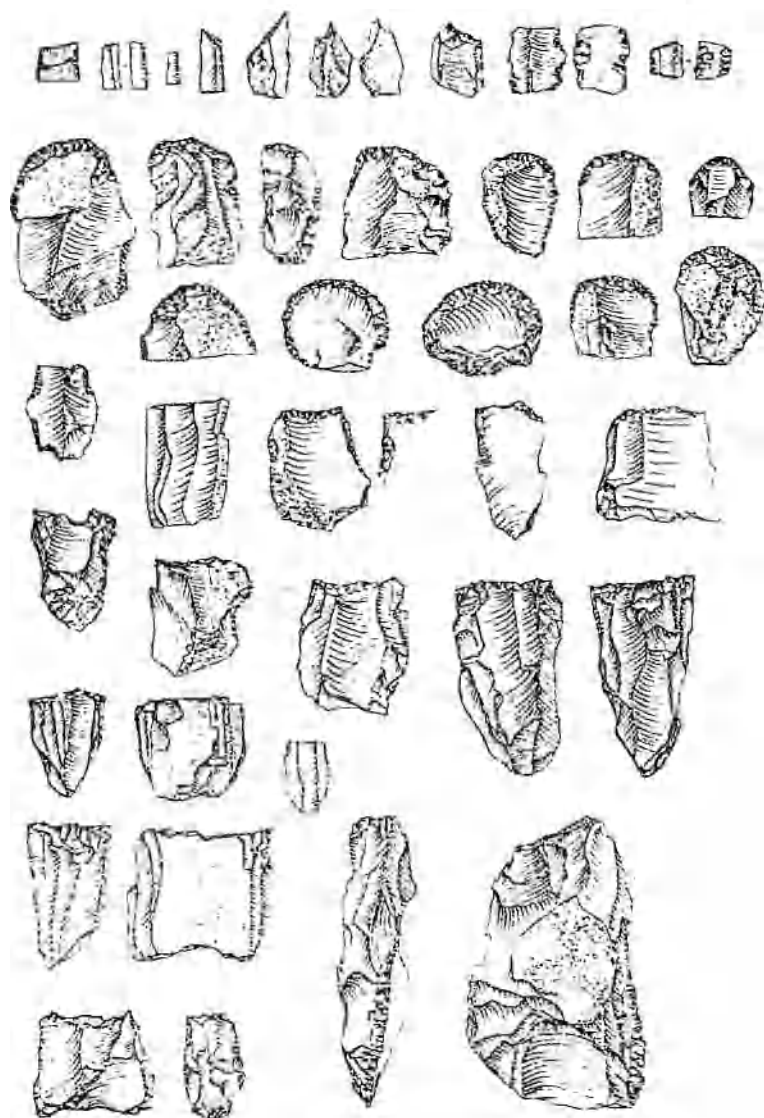


Неолітична кераміка з урочища Крушники.

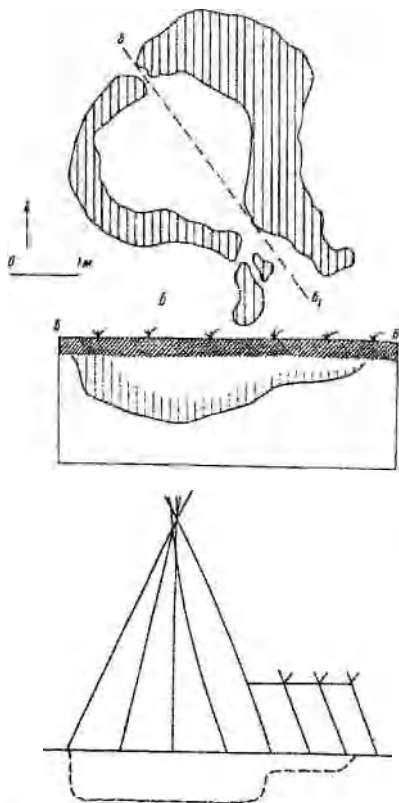
У 1963 році ретельне дослідження поселення здійснено В. І. Непріною. Тетерівське поселення займало край піщаного підвищення надзаплавної тераси лівого берега р. Гнилоп'яті при впадінні її у р. Тетерів. На площі 426 кв.м виявлено рештки двох наземних жител прямокутної форми площею до 32 кв. м. На території поселення зібрано 3 600 крем'яних виробів, в тому числі нуклеуси, відбійники, відщепи, скребки, проколки, різці, свердла, сокири типу транше, тесла, тарпелі, вістря. Знайдено також уламки глиняного ліпного посуду, прикрашеного гребінцевим штампом або наколами у вигляді лопаточки. Виділяються гостродоні горщики та посуд чашо-подібної форми.

В різні часи на території Житомирщини проводилися розкопки поселень неолітичної епохи, зокрема, поблизу с. Бондарі Овруцького району, в урочищі Моства біля с. Каленське і в гирлі р. Злобич поблизу с.Мелені Коростенського району, на торфовищі Корма біля с. Рудня-Озерянська Олевського району, в урочищі Піщане біля південної околиці смт Народичі, а також в урочищі Крушники і Прибор поблизу с. Христинівки Народицького району, с. Лазарівка Коростишівського району, с. Кропивенка Володарсько-Волинського району та ряд ін.

На території краю відомо близько 140 пам'яток неолітичної епохи, представлених переважно поселеннями. Типовою пам'яткою цієї епохи є Тетерівське поселення, розташоване за 0,8—1 км на південь від с. Тетерівка Житомирського району. Його було відкрито у 1947 році експедицією Інституту археології АН УРСР під керівництвом Р. І. Виєзжева.



Крем'яний інвентар з урочища Крушники.



План та реконструкція зимового житла неолітичного часу. Поселення Мелені (за Л. Л. Залізняка).

захід від с. Мелені Коростенського району. Тут було виявлено напівземлянкове житло овальної форми, розмірами 3,6х3,4 м, в північній частині якого було розташоване вогнище. З південної сторони був вхід. Було також виявлено 7 овальних за формою заглиблень. На площі поселення зібрано 554 крем'яних виробів, у тому числі різні на масивних відщепках і пластинах, кінцеві на пластинах і відщепках скребки, сокири типу транше, а також уламки товстостінного посуду з рослинною домішкою у тісті.

Свої житла тогочасні люди будували переважно з очерету, дерева і глини, на берегах річок.

Зокрема, у 1984 році археологом Г. В. Охрімським проведено розкопки на поселенні в урочищі Крушники, розташованому напроти с. Христинівка Народицького району на правому березі р. Уж. Під час розкопок дослідником було виявлене житло площею 30 кв. м., з вогнищем округлої форми діаметром 0,40 м, розташоване у південно-західній частині поселення. Біля житла розкопано господарську яму. На поселенні було знайдено 2384 крем'яних виробів, у тому числі трапедії, вкладиші, скребки на відщепках, сокиру, оброблені пластини і відщепи. Зібрано також колекцію неолітичної кераміки, прикрашеної глибокими начісами, ямковими і гребінцевими наколами.

Археологами В. К. П'ясецьким у 1971 році та В. А. Круцом у 1973 році були проведені дослідження неолітичного поселення у гирлі р. Злобич, розташованого за 2 км на південний



Приблизно 5 тисяч років тому населення краю частково асимілюється, а почасти витісняється племенами трипільської культури, які прийшли з Подністрів'я і зайняли південну частину сучасної Житомирщини.

1. Чому кам'яний вік отримав таку назву і яка його періодизація?
2. Коли з'явилися найдавніші люди на території нашого краю? Чим вони займалися? Яким був їх суспільний лад?
3. В якому природному середовищі жили первісні люди 150 тисяч років тому? Охарактеризуйте житомирську стоянку.
4. Яким був спосіб життя найдавніших мешканців нашого краю?
5. В яких умовах проходило життя людей з наступом льодовика?
6. Як пристосовувалися люди до нових умов? Яких надбань досягла людина в епоху мезоліту?
7. У який приблизно час на території нашого краю почали розводити домашніх тварин і використовувати знаряддя землеробства — мотики?
8. Назвіть і покажіть на карті основні стоянки первісної людини на території Житомирщини?
9. Яким ви уявляєте життя первісних людей на Радомишльській стоянці?
10. Розкажіть про пам'ятки неолітичної культури на території нашої області.
11. Підготуйте реферат про відомих археологів — дослідників кам'яного віку на Житомирщині.

II. МІДНИЙ ВІК

ПЕРЕХІДНИЙ період від кам'яного віку до епохи металів отримав назву *неоліту*, або *мідно-кам'яного віку*. На території України цей період розпочався 6 тисяч років тому. Племена, що населяли наш край, як і в інших регіонах України та Південно-Східної Європи, у своєму побуті для виготовлення предметів широкого вжитку почали активно використовувати мідь.

У перехідний період сталося багато змін в усіх сферах життя стародавніх общин. У господарстві давніх землеробів відбувається поступовий перехід від мотичного землеробства до орного з використанням тяглової сили, зокрема волів. З'являється колесо, коня привчають до верхової їзди. Подальшого розвитку набувають прядіння і ткацтво. Поглиблюється спеціалізація у різних галузях виробництва. Поліпшується якість глиняних виробів, з'являються гончарні печі. Входить у практику циліндричне свердлення кам'яних порід, яке все більше застосовувалося при виготовленні сокир-молотів.

Основними видами господарської діяльності населення, що давали засоби для існування, стали землеробство і скотарство. Їх відокремлення призвело до першого великого суспільного поділу праці. Удосконалення засобів виробництва і знарядь праці, зростання її продуктивності стимулювали ріст виробництва, сприяли появі додаткового продукту та запровадженні товарного обміну. Це, в свою чергу, сприяло поглибленню суспільних відносин, створенню умов для соціального і майнового розшарування, зокрема, появі вождів і правителів, багатіїв, накопиченню перших скарбів. Надлишки зерна, шкіри, вовни, м'яса та інших продуктів землеробства і тваринництва, сприяли розвитку міжплеменного обміну.

Відповідно до змін у виробничій діяльності, відбуваються зміни у віруваннях, що відбилися в глиняній пластиці, обряді поховання, орнаменталі тощо.

У період мідного віку стабілізується племінна організація у суспільстві, матріархальні відносини змінюються остаточно патріархальними.

§ 1. ТРИПІЛЬСЬКА КУЛЬТУРА

МІДНИЙ ВІК на території нашого краю представлений *всесвітньо-відомою трипільською культурою*, яка на території України проіснувала протягом майже 2 тисяч років. Назва цієї культури походить від с. Трипільля на Київщині, де наприкінці XIX ст. відомий археолог Вікентій Хвойка вперше виявив і дослідив пам'ятки тоді ще невідомої культури.

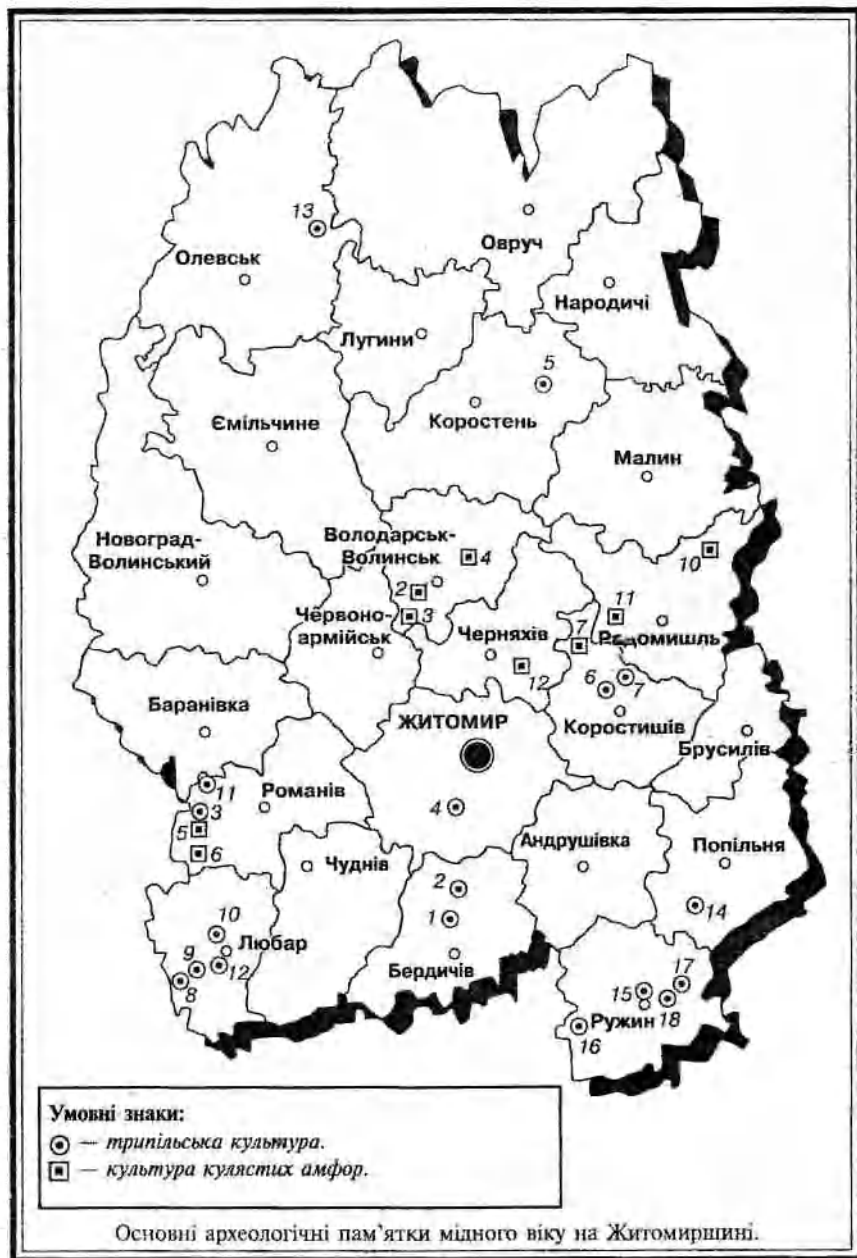
Вікентій В'ячеславович Хвойка (1850—1914 рр.) — один із засновників української археології, першовідкривач трипільської, зарубинецької і черняхівської культур. Член багатьох наукових товариств і комісій, учасник XI—XIV археологічних з'їздів (1899—1908 рр.), був одним із засновників і першим хранителем археологічного відділу Музею старожитностей та мистецтв у Києві. У 1911 році за дорученням Імператорської археологічної комісії дослідник проводив розкопки в Іскорості (Коростені) та в околицях Овруча.



В. В. Хвойка.

Враховуючи особливу роль трипільської культури у розвитку світової цивілізації, 1993-й рік був оголошений ЮНЕСКО роком трипільської культури. Це рішення було зумовлене підвищеною увагою вчених до цього унікального явища в історії людського суспільства.

Пам'ятки трипільської культури на території Житомирщини зафіксовані у значній кількості. Нині відомо близько 150 поселень і окремих знахідок. Найбільш типовими є поселення в селах Нова Чорторія, Вигнанка, Громада, Стрижівка Любарського району, Колодяжне Романівського, Троянів Житомирського, Райки Бердичівського, Павлоліч Попільнянського і Городське Коростишівського районів. Слід зазначити, що ці пам'ятки мають різний вік. До найдавніших належать поселення у Вигнанці, Громаді і Стрижівці, їх вік становить понад 5,1—5 тисяч років тому. До наймолодших належать поселення у Городську і Новій Чорторії. Їх вік — 4,6—4,4 тисяч років тому. Отримані під час розкопок матеріали, дозволяють у певній мірі простежити етапи розселення і розвитку трипільських племен, їх життя, побут, господарство, матеріальну і духовну культуру.



МІДНИЙ ВІК

ТРИПІЛЬСЬКА КУЛЬТУРА

1. с. Райки Бердичівського району (ур. Рожерня)
2. с. Райки Бердичівського району (ур. Кругла гора).
3. с. Колодяжне Романівського району.
4. с. Троянів Житомирського району (ур. Швед).
5. с. Каленське Коростенського району (ур. Моства).
6. с. Городське Коростишівського району (ур. Червона гора).
7. с. Городське Коростишівського району (ур. Мале городище).
8. с. Вигнанка Любарського району (ур. Заставок).
9. с. Вигнанка Любарського району (ур. Грабівці).
10. с. Громада Любарського району (ур. Зволенищина).
11. с. Нова Чорторя Любарського району (ур. Горбовиця).
12. с. Стрижівка Любарського району (ур. Іваніюве).
13. с. Рудня Озеряньська Олевського району (ур. Корма—1).
14. с. Павлоч Попільнянського району.
15. смт Ружин — райцентр.
16. с. Билівка Ружинського району.
17. с. Карабчів Ружинського району.
18. с. Ягнетин Ружинського району.

КУЛЬТУРА КУЛЯСТИХ АМФОР

1. Суєми Баранівського району.
2. с. Дворище Володарсько-Волинського району.
3. с. Сколобів Володарсько-Волинського району.
4. с. Хичів Володарсько-Волинського району.
5. с. Колодяжне Романівського району.
6. смт Миропіль Романівського району.
7. с. Минійки Коростишівського району.
8. с. Анета Новоград-Волинського району.
9. с. Кикова Новоград-Волинського району.
10. с. Вишевичі Радомишльського району.
11. с. Глиниця Радомишльського району.
12. с. Високе Черняхівського району.

Перні носії трипільської культури на теренах нашого краю з'являються 5,1—5 тисяч років тому внаслідок міграції із Середнього Подністров'я. Місця для проживання первісні землероби обирали на високих берегах річок, розбудовували поселення на важкодоступних мисах, останцях, на ділянках плато із стрімкими схилами поблизу річкових долин і заплавної лук. У тих випадках, коли поселення не мало природного захисту, житла розташовувалися у вигляді кола чи овалу. Наприклад, у Троянові житла розміщувалися у два кола. Там, де поселення мали природні укріплення — високі миси із стрімкими неприступними схилами, острови тощо, забудова здійснювалася безсистемно або кучно. Центральна частина поселення, як правило, не



Трипільське поселення. Уявний вигляд.

забудовувалася і використовувалася в разі потреби як загін для худоби. На поселенні проживало до декількох сотень жителів.

Трипільці були вправними будівельниками. Для наземних жител трипільці використовували дерево і глину. У Троянові 1954 року М. М. Шмаглієм було розкопано 35 наземних жител каркасно-стовпової конструкції, переважно прямокутної або овальної форми, розмірами 8 x 3 м. На більш ранньому етапі розвитку трипільці жили в напівземлянках заглиблених у землю на 0,80—1,2 м від поверхні. В плані вони мали овальну форму розмірами 6—9 x 2—4 м. Будинки зовні та з середини обмащувалися червоною вохрою, іноді білою глиною, як і у сучасних сільських будинках українців. Долівка у житлах обмащувалася глиною. Стіни і печі оздоблювали різноманітними візерунками. Трипільська оселя справляла життєрадісне враження затишку, краси і святості, вселяла оптимізм, бажання жити і творити. Довкола хат-писанок росли калина, барвінок, спориш, квітлі мальви і гвоздики, волошки, в'юнок, червоні маки.

Оскільки мідь наatto м'який метал, у побуті трипільців широко продовжували застосовуватися знаряддя з кременю, каменю, кістки і рогу. Технологія їх виготовлення значно вдосконалюється. На поселеннях трипільців знайдено вироби з кременю — скребки на пластинах і відщеплах, ножі, виготовлені на довгих пластинах, проколки,

свердла, трикутної форми вістря до стріл, серпи. З каменю виготовлялися круглі розтирачі, відбійники, клиновидні шліфовані сокири-молоти із свердлиною для держака. З кісток та рогу вироблялися мотики з отвором для держака, шила, проколки, лошила та ін.

Мідні речі під час розкопок трапляються рідко. Вважають, що цей метал поступав з Балкан та Південних Карпат у вигляді готових виробів або злитків, з яких виготовлялися необхідні вироби. Місцеві майстри їх виготовляли методом холодного кування із самородної міді. Згодом наші пращури почали освоювати нові прийоми — плавильну та ливарну техніку. Вироби з міді на трипільських поселеннях нашого краю зустрічаються рідко. Зокрема, в с. Колодяжному Романівського району було знайдено мідну сокиру, а поблизу с. Троянова — кільце та лезо кинджала.

Високого рівня досягло виготовлення глиняного посуду та керамічних виробів. Посуд з мистецьким смаком, філігранно виліплювали вручну. Великою різноманітністю відзначалися набори столового (святкового) та кухонного посуду. Трипільці виготовляли миски з ручками, чаші, амфори, горщики, зерновики, глечики і покривки. Поверхня була старанно заглажена, часто вкрита червоним ангобом. Прикрашався посуд переважно біля шийки або вздовж вінців заглибленим орнаментом, відбитками шнура, насічками, наколами і наліпами.

Численні знахідки глиняних пряслиць, грузиків для примітивних ткацьких верстатів свідчать про широку географію виробництва тканин нашими предками. Пряслиця мали конічну, біконічну і плоскі форми. Значна їх частина прикрашена рядами крапок або врізними лініями, що кількома від 5 до 9 променями відходять від отвору. На денцях глиняного посуду виявлено відбитки грубої тканини. Трипільці першими на українських землях почали шити одяг із ткани-



Трипільське житло. Уявний вигляд.

ни власного виробництва. Вони володіли достатньою технікою прядіння, ткацтва, чипбарства, кравецтва і шевства.

Осібне місце у трипільській кераміці посідає пластика. Вона також несла важливе ідеологічне навантаження. Глиняні антропоморфні статуетки схематично зображують фігуру жінки. Її голова передана у вигляді сплющеного кола з наскрізними отворами на краях. Схожими отворами позначені очі, а ніс виліплено щипком. Плечі позначені конічними виступами, а груди невеличкими наліпами. Зооморфні глиняні статуетки представлені фігурками волів.

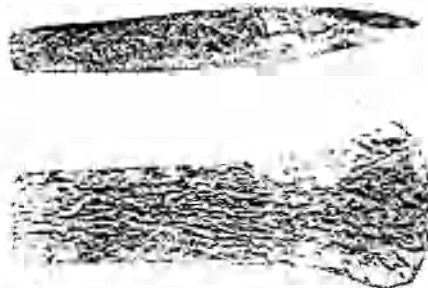
У господарстві трипільців провідну роль відігравало землеробство. Про це свідчать знахідки крем'яних вкладишів — серпів, рогових мотик, зернотерок і, нарешті, саме розташування поселень на родючих землях. Наші прашури вирощували пшеницю, ячмінь, а також бобові. Врожай збирали серпами, виготовленими із дерева або кісток з вставними крем'яними вкладишами. Колоски обмолювали на спеціальних молотильних дошках з крем'яними вставками. Зерно зберігали у великих посудинах — зерновиках, спеціальних ямах-сховищах.

Скотарство забезпечувало землеробство тягловою силою, а населення — м'ясною їжею. У стаді домінуюче положення займала велика рогата худоба, вівці, кози, свині і коні. Особливою шанною користувався віл — як основна тяглова сила.

Певне значення у господарстві трипільців продовжувало відігравати збиральництво і мисливство. Основними об'єктами полювання були зубр, олень, лось, кабан, косуля та ін. Населення також займалося рибним промислом. На поселеннях археологами знайдено кістки і луска щуки, сома, судака, а також кістяні риболовні гачки, грузила для сіток.

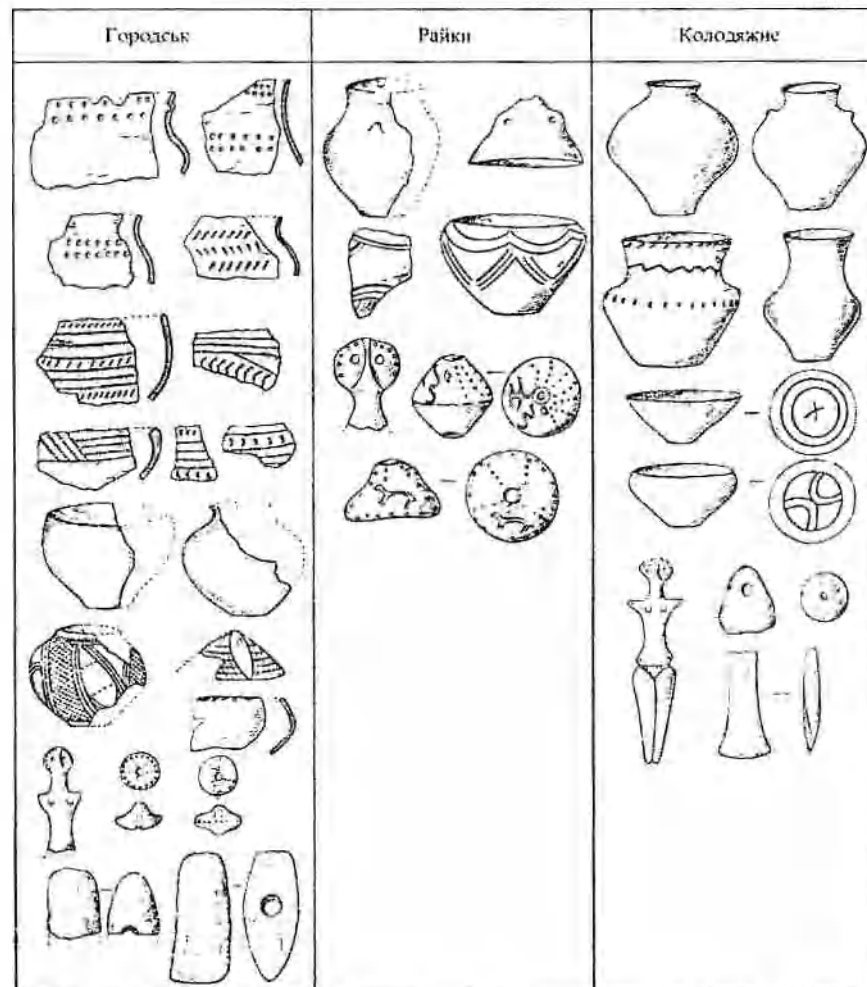
Серед домашніх промислів важливе місце займали обробка шкір тварин, виготовлення одягу і взуття, прядіння і ткацтво.

Важливу роль відігравали контакти з племенами інших культур. Зокрема, трипільці постійно контактували з місцевими племенами



Мідна сокира. Поселення Колодяжне.

дніпро-донецької культури, які жили невеликими розпорошеними колективами і не могли чинити належного опору трипільцям. Частина їх, з часом асимілювалася, інша лишилась на цій території, зберігаючи традиційний спосіб мисливсько-рибальського господарства. Про тісні стосунки трипільців з племенами дніпро-донецької культури свідчать знахідки керамічних виробів далеко на північ від



Зразки предметів трипільської культури Житомирщини (за Т. С. Пассек).

основної території їх проживання. Такі знахідки відомі на неолітичних поселеннях Моства і Крушники в басейні р. Уж.

Важливим джерелом для реконструкції соціальної організації трипільського суспільства є поселення і житла. Невеличкі за розмірами поселення, очевидно, належали членам одного роду. Населення на пізньому етапі, мешкало головним чином невеликими общинами і налічувало 10—12 сімей. Декілька родів складали плем'я. Кожне поселення займало певну територію, що включала в себе орні землі, пасовища і сіножаті. Земля і худоба належали всій общині, розподіл продуктів відбувався між сім'ями. У пізній часи спостерігається розпад великосімейних колективів і відокремлення парних сімей. Вчені вважають, що це пов'язано зі зміною господарської діяльності, зокрема з посиленням ролі скотарства, яке вимагало значних площ, з одного боку, та було менш трудомістким — з іншого.

Духовне життя трипільців на пізньому етапі існування відображено в численних малюнках на посуді, в антропоморфній і зооморфній пластиці, моделях жител, у домашніх і родових святилищах.

Головним в ідеології тогочасних людей був культ родючості, що супроводжувався складною обрядовістю і символікою. Культ родючості стародавні митці зображували у вигляді жіночих статуеток, які виконували роль оберегів домашнього вогнища, оберігаючи обійстя від злих духів. Предметами культу були також мініатюрні глиняні сокирки з випаленої глини. Наскрізні отвори свідчать, що їх носили як підвіски — амулети.

На зооморфних статуетках переважно зображували волів, які у віруваннях ранньоземлеробських племен уособлювали чоловічий початок і символ Сонця — головні атрибути культу родючості.

Світогляд племен трипільської культури яскраво відбивався в орнаменті посуду, де образи людей знаходяться у тісному поєднанні з образами тварин, рослин, небесних світил. На прядицях також зустрічається зображення птахів, тварин, дерев і людини, що відігравали не лише декоративну роль, а й мали певне смислове значення. Орнаментация загалом ілюструвала фольклор, космогонію і міфологію трипільських племен.

Отже, ми є спадкоємцями перших осілих громадян своєї батьківщини, прямими нащадками історичного досвіду і культури наших предків — трипільців, які трансформувалися протягом тисячоліть в сучасний український етнос.

§ 2. КУЛЬТУРА КУЛЯСТИХ АМФОР

4,5 ТИСЯЧ РОКІВ ТОМУ з Центральної Європи на територію краю приходять племена *культури кулястих амфор*, які поступово потіснили трипільців і повністю зайняли їх територію. На Житомирщині поширені пам'ятки волинського варіанту культури кулястих амфор. Вони переважно представлені похованнями у кам'яних гробницях і недовготривалими поселеннями, а також майстернями, де здійснювалася обробка та випотовлення кам'яних знарядь праці. Пам'ятки цієї культури відомі на території Овруцького, Романівського, Баранівського, Черняхівського, Новоград-Волинського, Володарсько-Волинського, Радомишльського та Коростенського районів.

Вагомий внесок у вивчення пам'яток культури кулястих амфор у 20-х роках ХХ ст. зробив працівник Волинського науково-дослідного музею археолог І. Ф. Левицький (1896—1952 рр.). Вчений відшукав і розкопав значну кількість поховань цієї культури на Житомирщині. У 1929 році у світ вийшла праця І. Ф. Левицького «Мегалітична культура на Волині», в якій дослідник узагальнив матеріали вивчення поховальних пам'яток з кам'яними гробницями і виділив в окремому археологічному культурі, яку за типом поховальних споруд назвав *мегалітичною*.

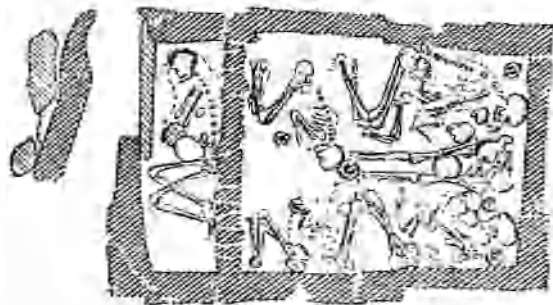
Поселення культури кулястих амфор виявлено поблизу сіл Дворище, Хичева, Неверівка Володарсько-Волинського району та с. Горбулів Черняхівського району. Їх площа не перевищувала одного гектару. На цих поселеннях у різні часи дослідниками зібрано уламки ліпного посуду з штамповим орнаментом, крем'яні відщепи, пластини, скребки і дрібні кістки тварин. У 1980 році на південній околиці с. Дворище, під час планування території під будівництво колгоспного водоймища, на глибині 0,70—0,85 м випадково виявлено залишки господарської ями-золяника. Тоді ж розкопки цієї пам'ятки провів В.О. Місяць. У ямі овальної форми, розмірами 1,2—1,4 м і глибиною 0,40 м було виявлено печину, вугілля, уламки ліпного посуду з штамповим орнаментом, крем'я-



І. Ф. Левицький.

ні відщепи і пластину. На площі поселення також було знайдено уламки посуду і крем'яну долотоподібну сокиру. Житла являли собою напівземлянки овальної форми з підковоподібними печами і були невеликими за розмірами.

Поховальні пам'ятки представлені переважно кам'яними гробницями, які здебільшого мали прямокутну форму і склалися з поставлених на ребро кам'яних брил, перекритих зверху однією чи кількома плитами. Поховання здійснювалося за обрядом тілопокладення або тілоспалення. Зустрічаються як поодинокі, так і групові поховання чисельністю до 10 осіб. Померлого посипали вохрою, клали переважно у скорченому стані, рідше у випростаному або сидячому. Певне уявлення про поховальний обряд дає гробниця розкопана біля села Колодяжного Романівського району. Вона мала в плані прямокутну форму розміром 1,28 x 2,26 м і була збудована з 10 поставлених на ребро кам'яних плит, щілини між якими були закладені дрібними плитками і замазані глиною. Зверху гробниця була прикрита трьома масивними плитами. Днище викладене тонкими гнейсовими плитками, перекритими глиняною долівкою, на якій в кількох місцях збереглися сліди червоної вохри. Зі сходу до основної поховальної камери прилягав вхід, який являв собою «сіни» прямокутної форми. Вони відокремлювалися від камери порогом з кам'яної плити та були закладені зі східного боку двома кам'яними плитами. Центральне положення в гробниці під її західною стінкою займав кістяк чоловіка віком 45—50 років в сидячому положенні. З обох його боків лежали скорчені кістяки двох жінок. Біля кожної з них знаходилося по два кістяки малолітніх дітей. У ногах цих поховань біля входу в поховальну



Поховальний кам'яний склеп мегалітичної культури. Колодяжне.

камеру лежали скорчені кістяки хлопця віком 14—16 років та молодої жінки 16—18 років. У «сінях» знайдено також кістяк чоловіка віком близько 30 років. Усі кістяки, крім центрального чоловічого, були посипані вохрою. Усі небіжчики



Знахідки з поховань культури кулястих амфор.

були поховані в гробниці одночасно. Колодяжинська гробниця являла собою сімейну усипальницю, в якій було поховано чоловіка разом з двома його жінками та дітьми. Інвентар поховання складався з глиняного посуду, крем'яних сокир, долота, відщепів і уламків пластин, кістяних шпильок, намиста з іклів кабана і шелепи свині.

В інших похованнях знайдено також крем'яні ножі, скребки, різці, вістря для стріл, кам'яні проушні сокири і молотки, пряжки і вістря з кістки та рогу, підвіски з ікол кабана та зубів ведмедя, бурштинові намистини. В багатьох похованнях виявлено кістки тварин від жертвної їжі, переважно свиней.

Посуд виготовляли з глини, з домішкою піску, товченої мушлі, зрідка шамоту або перспаленого кременю. Поверхня його добре вигладжена. За формою виділяються кулясті амфори з двома або чотирма ручками на плечиках, посудини з яйцеподібним тулубом, кратероподібні та лійчасті миски, покришки та яйцеподібні амфори. У верхній частині посуд прикрашався відбитками прямокутного штамп, перевитого шнура, нігтьових вдавлень, у вигляді рядків, зигзагів, ялинки, трикутників і ромбів. Заглиблення орнаменту заповнювалося білою пастою.

Виявлені кістки тварин свідчать, що племена культури кулястих амфор займалися переважно скотарством, зокрема велику увагу надавали розведенню свиней. Висока плодючість та швидкий приріст живої ваги цих тварин забезпечували людей м'ясом та жирами, а невибагливість тварин до харчів—полегшувала їх утримання.

Поселенці також займалися мисливством. Полювали на дикого кабана, ведмедя, благородного оленя. Про заняття мисливством опосередковано свідчать крем'яні наконечники стріл, виявлені під час розкопок.

Аналіз поховальних споруд дозволяє зробити висновок, що у племен культури кулястих амфор побутували патріархальні відносини. Про це свідчать кам'яні гробниці, спорудження яких вимагало зусиль усіх членів колективу і було під силу лише групі людей, об'єднаних сильною владою вождя-патріарха.

Наприкінці III тис. до н. е. на зміну племенам культури кулястих амфор приходять носії культури шнурової кераміки.



1. До якої археологічної культури доби міді належать далекі предки слов'ян?
2. Коли мешканці краю почали займатись землеробством? Що сприяло цьому?
3. Чому ЮНЕСКО 1993-й рік назвало роком трипільської культури?
4. Розкажіть про побут і звичаї племен трипільської культури?
5. Які нові матеріали, у порівнянні із своїми попередниками, використовувати трипільці для виготовлення знарядь праці та предметів побуту?
6. Яким був суспільний лад у трипільців?
7. Розкрийте особливості побуту племен культури кулястих амфор?
8. Позначте на контурній карті області поселення племен епохи мідного віку.
9. Підготуйте реферати про життя і діяльність археологів В. В. Хвойки і І. Ф. Левицького.
10. Відвідайте краєзнавчий музей, ознайомтесь з предметами матеріальної культури мідного віку. Порівняйте їх з предметами матеріальної культури кам'яного віку, зробіть висновки.

III. БРОНЗОВИЙ ВІК

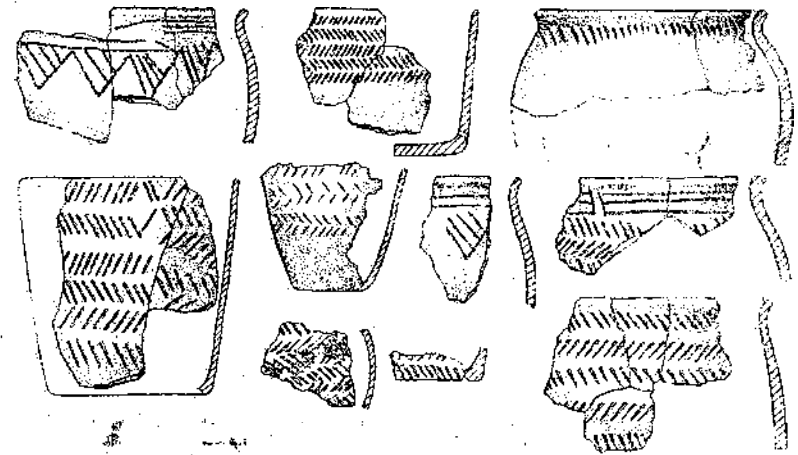
На початку II тис. до н. е. на терені України розпочався *бронзовий вік* — епоха широкого використання людиною першого штучного сплаву з використанням міді, олова, рідше свинцю, чи миш'яку. Використання бронзи було зумовлено об'єктивними причинами: вона твердіша за мідь, а головне — плавиться при нижчій температурі.

Доба бронзи — час важливих змін в соціально-економічному житті давньої людності України. Тривало даліше відокремлення землеробських племен від скотарських. Відбувався перехід від мотичного рільництва до орного із застосуванням першого найпримітивнішого рала — розсохи. Поява рала сприяла значному підвищенню продуктивності праці і відкривала нові можливості для розвитку землеробства. З іншого боку — прискорений розвиток тваринництва зумовив остаточне виділення його в окрему галузь господарства. Продуктивність праці досягла такого рівня, що обсяг виробленого продукту значно перевищував мінімум життєвих потреб людини. Це дало поштовх для розвитку виробництва й обміну товарів, привело до зародження нових економічних відносин. Поглиблювалася майнова нерівність, започаткована ще в епоху енеоліту.

Бронзовий вік на території північної України тривав понад тисячу років і досить умовно може бути поділений на три періоди: ранній (XIX—XVII ст. до н. е.), середній (XVII—XIII ст. до н. е.) та пізній (XIII—IX ст. до н. е.).

§ 1. СЕРЕДНЬОДНІПРОВСЬКА КУЛЬТУРА

НА РАННЬОМУ ЕТАПІ бронзового віку на теренах нашого краю мешкали племена *середньодніпровської культури*. Пам'ятки цієї культури представлені поселеннями на території Володарсько-Волинського, Ємільчинського, Малинського і Радомишльського районів. Вони як правило, розташовувалися у річкових долинах або на першій надзаплавній терасі, інколи на берегах невеличких озер, простягалися вузькими смугами вздовж терас, підвищень або мисів. Площа поселень становила від 0,04—0,96 до 1,8 га. Під час



Кераміка середньодніпровської культури з поселення поблизу с. Ісаківка (за В. К. П'ясецьким).

розвідок на території поселень було знайдено уламки ліпного посуду прикрашеного у верхній частині на шийці або під вінцями відбитками шнура, а також кам'яні сокири, крем'яні вироби, у тому числі наконечники стріл листоподібної форми і теслоподібну сокиру, глиняні пряслиця.

Цікаві розкопки було проведено у 1972 році В.К. П'ясецьким на невеличкому поселенні (площею 0,5 га) розташованому за 1,5 км на північний захід від с. Ісаківка Володарсько-Волинського району. Воно займало піщане дюноподібне підвищення в долині осушеної лівої притоки р. Тростяниці і підвищувалося над оточуючою місцевістю на 1—1,2 м. З півночі до поселення підступає болото. Під час розкопок в центральній частині дослідник виявив значну кількість уламків ліпного посуду середньодніпровської культури, зокрема тюльпаноподібної форми горщики та інші типи посуду орнаментовані під вінцями насічками, відбитком тонкого шнура й трикутниками, що утворюють ялинкові композиції й горизонтальні смуги. В. К. П'ясецький вважає, що Ісаківське поселення було тимчасовою стоянкою, де протягом кількох сезонів з невеликими перервами мешкали пастухи.

Основу господарства середньодніпровських племен, як і їх попередників, становили землеробство і скотарство. Певну роль відігра-

III. БРОНЗОВИЙ ВІК

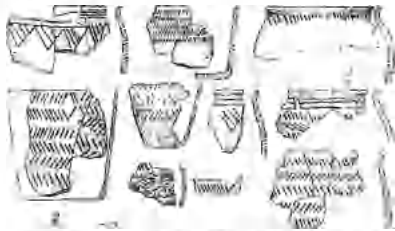
На початку II тис. до н. е. на терені України розпочався *бронзовий вік* — епоха широкого використання людиною першого штучного сплаву з використанням міді, олова, рідше свинцю, чи міді-чаву. Використання бронзи було зумовлено об'єктивними причинами: вона твердіша за мідь, а голіше — плавиться при нижчій температурі.

Доба бронзи — час важливих змін і соціально-економічного життя давньої людності України: Трипшало даліше відокремлені землеробські ділянки від скотарських. Відбувалася перехід від мотичного рільництва до орного із застосуванням першого найпримітивнішого рала — розбодя. Поява рала сприяла значному підвищенню продуктивності праці і відкривала нові можливості для розвитку землеробства. З іншого боку — прискорений розвиток тваринництва зумовив остаточне виділення його в окрему галузь господарства. Продуктивність праці досягла такого рівня, що обсяг виробленого продукту значно перевищував мінімум життєвих потреб людини. Це дало поштовх для розвитку виробництва й обміну товарами, привело до зародження нових економічних відносин. Поглиблювалася калінова нерівність, започаткована ще в епоху енеоліту.

Бронзовий вік на території сучасної України тривав понад тисячу років і досить умовно може бути поділений на три періоди: ранній (XIX—XVII ст. до н. е.), середній (XVII—XIII ст. до н. е.) та пізній (XIII—IX ст. до н. е.).

§ 1. СЕРЕДНЬОДНІПРОВСЬКА КУЛЬТУРА

НА РАНЬОМУ ЕТАПІ бронзового віку на теренах нашого краю мешкали племена *середньодніпровської культури*. Пам'ятки цієї культури представлені поселеннями на території Володарсько-Волинського, Ємільчявського, Малинського і Радоминського районів. Вони як правило, розташовувалися в річкових доликах або на першій надзавпаівній терасі, інколи на берегах невеличких озер, простягалися вузькими смугами вдовж терас, відшнцеві або мисів. Площа поселень становила від 0,04—0,96 до 1,8 га. Під час

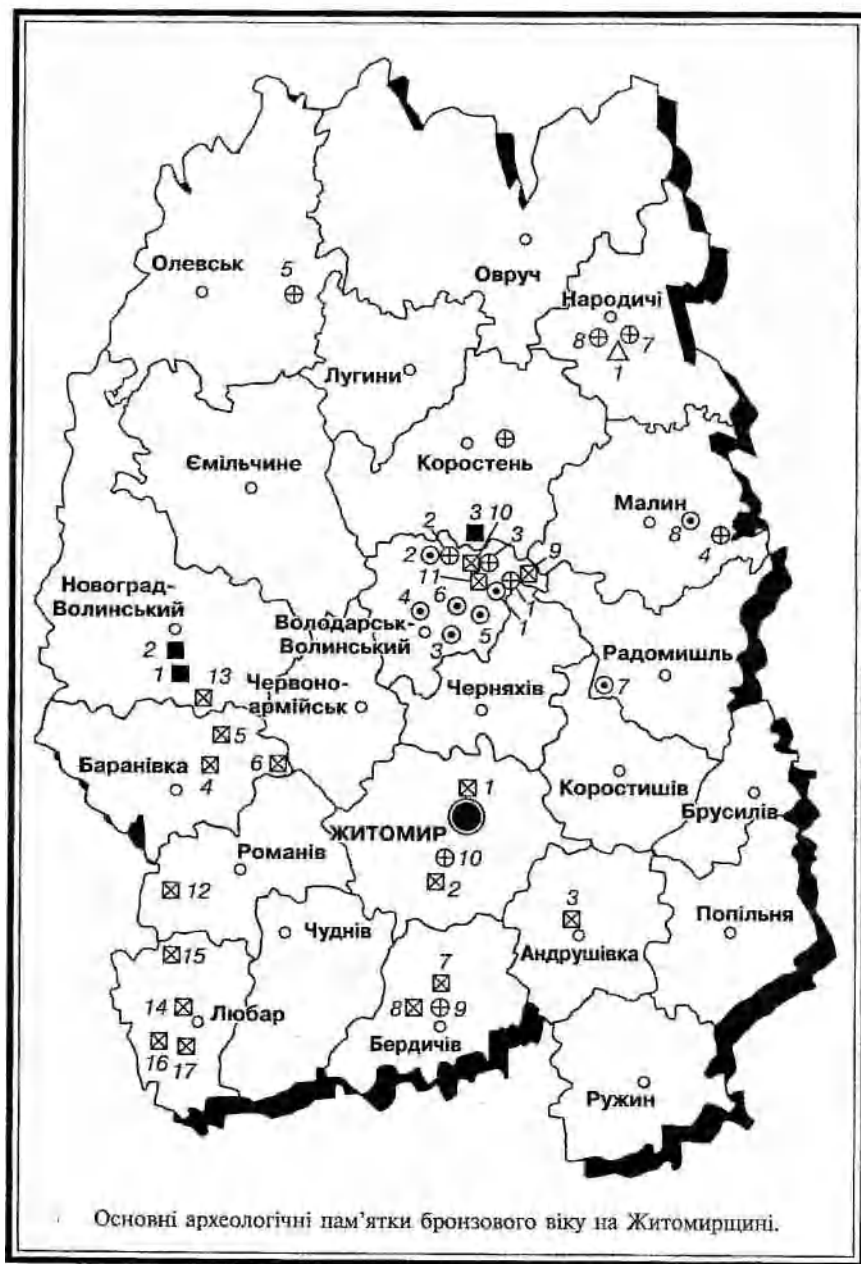


Керамика середньодніпровської культури з поселення поблизу с. Іскілка (за В. К. Пасечьким).

розкопок на території поселень було знайдено уламки ліпного посуду прикрашеного у верхній частині на шнурі або під вінцями відбитками шнурів, а також кам'яні сокири, крем'яні вироби, у тому числі наконечники стріл листопаєбної форми і тиснопаєбну сокиру, глиняні предмети.

Цікаві розкопки було проведено у 1972 році В. К. Пасечьким на величкому поселенні (площею 0,5 га) розташованому за 1,5 км на північний захід від с. Іскілка Володарсько-Волинського району. Воно займало лише невеличкі підвищення в долині осушеної притоки р. Тростинці і піднішувалося над оточуючою місцевістю на 1—1,2 м. З півночі до поселення підступав болото. Під час розкопок в центральній частині дослідник виявив значну кількість уламків ліпного посуду середньодніпровської культури, зокрема тиснопаєбної форми горшочки та інші типи посуду орнаментовані під вінцями насичками, відбитком товстого шнурів і трикутниками, що утворюють яліжкові композиції й горизонтальні смуги. В. К. Пасечький вважає, що Іскільське поселення було тимчасовою стоянкою, де протягом кількох сезонів з невеликими перервами мешкали пастухи.

Основою господарства середньодніпровських племен, як і їх попередників, становили землеробство і скотарство. Певну роль відігра-



Основні археологічні пам'ятки бронзового віку на Житомирщині.

БРОНЗОВИЙ ВІК

I. Ранньобронзовий вік

СЕРЕДНЬОДНІПРОВСЬКА КУЛЬТУРА

1. с. Ісаківка Володарсько-Волинського району
2. с. Кропивня Володарсько-Волинського району
3. с. Поромівка Володарсько-Волинського району
4. с. Рудня-Шляхова Володарсько-Волинського району
5. с. Фасова Володарсько-Волинського району
6. с. Хичів Володарсько-Волинського району
7. с. Пилиповичі Володарсько-Волинського району
8. с. Клітня Малинського району

II. Середньобронзовий вік

СХІДНОТШИНЕЦЬКА КУЛЬТУРА

1. с. Ісаківка Володарсько-Волинського району
2. с. Кропивня Володарсько-Волинського району
3. с. Турчинка Володарсько-Волинського району
4. с. Ялшівка Малинського району
5. с. Рудня-Озерянська Олевського району (Корма-1)
6. с. Каленське Коростенського району (Моства)
7. смт Народичі — райцентр (ур. Піщане)
8. с. Селець Народицького району
9. с. Райки Бердичівського району (ур. Лука)
10. с. Вишневе Житомирського району (ур. Опириця)

КУЛЬТУРА

БАГАТОВАЛИКОВОЇ КЕРАМІКИ

1. с. Кануни Новоград-Волинського району
2. с. Стриєва Новоград-Волинського району
3. с. Лісівщина Коростенського району

III. Пізньобронзовий вік

БІЛОГРУДІВСЬКА КУЛЬТУРА

1. м. Житомир (Крошня) — обласний центр
2. с. Троянів Житомирського району
3. м. Андрушівка (Гардашівка) — райцентр
4. с. Вірля Баранівського району
5. с. Острожок Баранівського району
6. с. Лісова Поляна (кол. Іванівка) Баранівського району
7. с. Слободище Бердичівського району
8. с. Швайківка Бердичівського району
9. с. Емілька Володарсько-Волинського району
10. с. Турчинівка Володарсько-Волинського району
11. смт Нова Борова Володарсько-Волинського району
12. с. Миропіль Романівського району
13. с. Кикова Новоград-Волинського району
14. смт Любар (Мельницьке)
15. с. Стара Чортгорія Любарського району
16. с. Вигнанка Любарського району
17. с. Пединки Любарського району

ЛЕБЕДІВСЬКА КУЛЬТУРА

1. смт Народичі — райцентр (ур. Піщане)

вали мисливство і рибальство, про що свідчать знахідки на поселеннях кісток диких тварин, зокрема оленя, лося, кабана, бобра і вовка. Наші предки вирощували такі зернові, як пшениця, просо та інші злаки.

§ 2. ПЛЕМЕНА СХІДНОТШИНЕЦЬКОЇ КУЛЬТУРИ

В СЕРЕДНІЙ ПЕРІОД доби бронзи, який датується в межах кінця XVI — початку XI ст. до н. е., на території нашого краю жили племена *східнотшинецької культури*. Вчені вважають, що ця культура має місцеве походження і склалася на основі середньодніпровської культури.

Носії східнотшинецької культури заселяли долини річок Ужа, Тетерева та Случі. Залишки їхніх поселень виявлені в Баранівському, Бердичівському, Володарсько-Волинському, Житомирському, Смільчинському, Коростенському Любарському, Малинському, Народицькому, Олевському та Овруцькому районах.

Поселення розташовувалися поблизу води в долинах річок, на підвишених піщаних дюнах або останцях, а також у низинах біля струмків, боліт і озер. Площа поселень не перевищувала одного гектара і складалася як правило, з одного або двох десятків жител, витягнутих вздовж водоймища в один або декілька рядів. Житла являли собою неглибокі до (1—1,5 м) землянки стовпвої конструкції площею 50—72 кв. м. Під час досліджень на території поселень було знайдено тюльпаноподібної форми посудини і горшки орнаментовані декількома горизонтально прокресленими лініями або геометричними композиціями у вигляді трикутників з опущеними до низу вершинами, відбитками шнура у вигляді «колючого дроту», рідше наколами, перлинами або наліпними валиками, миски, кубки, кришки, «дірчасті» посудини, стінки яких зверху донизу покриті наскрізними отворами, покришки. На вінцях спостерігаються потовщення у вигляді комірця.

Серед глиняних виробів зустрічаються пряслиця, глиняні ложки так звані льячки, які використовували у металургійному процесі. Для східнотшинецької культури є характерними так звані «рогаті» пряслиця з виступами, що нагадують булави. Деякі вчені вважають, що такі прясла слугували якимись позначками родової або племінної приналежності.



Кераміка й крем'яні вироби східнотшинецької культури з поселення поблизу с. Ісаківка (за В. К. П'ясецьким).

На поселеннях також знайдено вироби з кременю та каменю, зокрема крем'яні серпи серпоподібної та клювоподібної форми, наконечники списів листоподібної або трикутної форми з довгими прямокутними стержнями для насадки, скребки, вістря до стріл серцеподібної та трикутної форм із черешком, рідше долотоподібні сокирки, а також свердленні кам'яні сокири з клиноподібним робочим краєм.

Переважно у похованнях, рідше на поселеннях знайдено бронзові вироби переважно прикраси. Серед них — бронзовий ніж, листоподібний кияджал, шпильки, браслети, кільця та фібули. Останні у верхній частині були прикрашені поодинокими або подвійними спіральними шитками. Основна частина знайдених бронзових виробів була привезена вже у готовому вигляді, що свідчить про тісні контакти з племенами Подністров'я та Західної Волині.

В господарстві східнотшинецьких племен домінувало скотарство. Основу стада складала велика рогата худоба. Землеробство було підсічним і відіграло допоміжну роль. Про наявність землеробства свідчать крем'яні серпи, розтиральники і зернотерки. Багатство лісів і водоймищ дозволяло населенню краю успішно займатися мисливством і рибальством.

Більшість археологів і лінгвістів вважають, що східнотшинецька культура є ядром давньослов'янської спільності.

В середній період бронзового віку на території нашого краю також мешкали племена *культури багатоваликової кераміки*. Пам'ятки цієї культури датуються в межах другої половини XVII—XV ст. до н. е. і відомі біля сіл Кануни і Стриєво Новоград-Волинського району. Окрему посудину було знайдено В. К. Пясецьким біля с. Лісівщина Коростенського району. Поселення досить великі, площею від 0,9 до 7 га і розташовувалися на мисоподібних підвищеннях або у поймі річки. Під час розвідок на території поселень знайдено уламки ліпного посуду, крем'яні пластини і відщепи, а також бронзову пластину.

§ 3. БІЛОГРУДІВСЬКА КУЛЬТУРА

ПІЗНІЙ ПЕРІОД бронзового віку, датований в межах XII—IX ст. до н. е., на території Житомирщини представлений пам'ятками *білогрудівської культури*.

Поселення та окремі знахідки цієї культури широко представлені на півдні області. Зокрема, відомі поселення поблизу сіл Райки, Слободище, Швайківка Бердичівського району, біля Андрушівки, в районі Житомира, на територіях Баранівського, Володарсько-Волинського, Романівського і Житомирського районів. Нині на території області відомо понад 20 поселень білогрудівської культури. Знахідки на поселеннях цієї культури переважно представлені уламками ліпного посуду, характерною рисою якого є гладкий наліпний валик на тулубі горщиків. Серед знарядь праці виділяються крем'яні скребки, кам'яні сокири, відбійники тощо. Знайдено також кістки тварин.

У північних районах області відомі окремі знахідки *лебедівської культури*. Так, на поселенні розташованому в урочищі Піщане, що біля Народиців, було знайдено уламки ліпного посуду з характерною для цієї культури орнаментациєю, та бронзові знаряддя праці.

Праслов'янське населення доби пізньої бронзи на Житомирщині продовжувало історико-культурні традиції племен трипільської етнокультурної спільності, мало розвинені форми землеробства та приселищного скотарства.

Населення краю мало широкі культурні зв'язки. Археологічні матеріали дають можливість з'ясувати й головні напрями духовної куль-

тури населення. Місцеві землеробські племена продовжували обожнювати ті сили природи, від яких залежав їх добробут, зокрема значне місце відводилося культу рослин, води і вогню, що лягли в основу їхніх язичницьких вірувань.

Дані традиції укладу матеріальної і духовної культури праслов'ян продовжуються і добре простежуються у наступну епоху — ранній залізний вік.



1. Коли починається доба бронзи і з чим вона пов'язана? На які періоди поділяється бронзовий вік?
2. Які пам'ятки доби бронзи розташовані на території нашого краю, вашого регіону?
3. Які зміни в соціально-економічному житті людності краю відбулися в епоху бронзи?
4. Які племена епохи бронзи мешкали в нашому краї? Дайте стисло характеристику їх господарської діяльності.
5. Схарактеризуйте побут племен східнотшинецької культури.
6. Розкажіть про побут і життя племен білогрудівської культури.
7. Знайдіть на карті і покажіть основні стоянки племен епохи бронзи на теренах Житомирщини.
8. Чому племена епохи бронзи називають праслов'янськими?
9. Позначте на контурній карті області пам'ятки епохи бронзи.

Більшість археологів і літників вважають, що сідношнурецька культура є ядром давньослов'янської спадщини.

В середині період бронзового віку на території нашого краю також мешкали племена *культури басалтовічної кераміки*. Пам'ятки цієї культури датуються в межах другої половини XVII—XV ст. до н. е. Її вогни біля сіл Калюні і Стриго Волячівка-Волинського району. Окрему поселенню було знайдено В. К. Писецьким біля с. Дієвищина Коростенського району. Поселення досить великі, площею від 0,9 до 7 га і розташовувалися на місцоподібних підвищеннях або у тоїмі річки. Плячине розвалили на території поселень знайдено уламки ліпного посуду, крем'яні наконечники і відщипи, а також бронзову пластину.

§ 3. БІЛОГРУДІВСЬКА КУЛЬТУРА

ПІЗНІЙ ПЕРІОД бронзового віку, відомий в межах XII—IX ст. до н. е., на території Житомирщини представлений пам'ятками *білогрудівської культури*.

Поселення та окремі знахідки цієї культури широкі представлені на півдні області. Зокрема, відомі поселення поблизу сіл Райків, Слободине, Швайківка Бердичівського району, біля Андрушівки, в районі Житомира, на територіях Баранівського, Володарського-Волинського, Романівського і Житомирського районів. Нині на території області відомо понад 20 поселень білогрудівської культури. Знахідки на поселеннях цієї культури переважно представлені уламками ліпного посуду, характерною рисою якого є глянцістий налітний наліт на тубулі горщиків. Серед знахідок праці виділяються крем'яні скребки, кам'яні соютери, шліфівники тощо. Знайдено також металеві тарниці.

У північних районах області відомі окремі знахідки *дербидської культури*. Так, на поселенні розташованому в урочищі Північ, що біля Народичів, було знайдено уламки ліпного посуду з характерною для цієї культури орнаментальною, та бронзові знаряддя праці.

Православ'янське населення доби пізньої бронзи на Житомирщині продовжувало історико-культурні традиції племен трипільської етнокультурної спільності, мало розвинені форми землеробства та приселіншого скотарства.

Населення краю мило широкі культурні зв'язки. Археологічні матеріали дають можливість з'ясувати й головні напрями духовної куль-

тури населення. Місцеві землеробські племена продовжували обожнювати її сили природи, від яких залежал їх добробут, доцрема значне місце відводилося культурі рослини, воли і коню, що лягли в основу багатьох язичницьких вшукань.

Дані традиції укладу матеріальної і духовної культури прислав'яни продовжуються і добре простежуються у наступну епоху — ранній залізний вік.



1. Коли починається доба бронзи і з чим вона пов'язана? На які періоди поділяється бронзовий вік?
2. Які пам'ятки доби бронзи розташовані на території нашого краю, вашого регіону?
3. Як змінився соціально-економічний життєвий лад краю відбулися в епоху бронзи?
4. Які племена епохи бронзи мешкали в нашому краї? Дайте стислу характеристику їх господарської діяльності.
5. Схарактеризуйте побут племен сідношнурецької культури.
6. Розкажіть про побут і життя племен білогрудівської культури.
7. Знайдіть на карті і покажіть основні стоянки племен епохи бронзи на теренах Житомирщини.
8. Чому племена епохи бронзи називають праслов'янськими?
9. Позначте на контурній карті області пам'ятки епохи бронзи.

IV. РАННІЙ ЗАЛІЗНИЙ ВІК

НАПРИКІНЦІ II — початку I тисячоліття до н. е. наші предки почали використовувати залізо. Його застосування в повсякденному житті започаткувало нову епоху в історії людства — залізний вік. На теренах України ця епоха бере початок у IX ст. до н. е.. На ранньому етапі цієї епохи (IX ст. до н. е. — IV ст. н. е.) на арену світової історії виходять нові, досі невідомі племена: кіммерійці, скіфи і сармати. Кожний з них залишив помітний слід у поступальному розвитку людської цивілізації. Недарма ці племена дали назви однойменним періодам в історії людства.

Таблиця 3.

Періодизація та хронологія раннього залізного віку

№ п / п	Періоди, етапи розвитку та основні культури ранньозалізного віку	Датування	Основні пам'ятки
I. Кіммерійський (передскіфський) період (IX – середина VII ст. до н.е.)			
1	Чорноліська культура II ступінь (пізня)	X – середина VIII ст. до н.е.	Андрушівка Колодяжне
2	Жаботинський етап	сер. VIII - сер. VII ст. до н.е.	Троянів
II. Скіфський період (середина VII – початок III ст. до н.е.)			
3	Ранньоскіфський	сер. VII – 1 пол. VI ст. до н.е.	Стара Котельня Срчики Іванків
4	Середньоскіфський	2 пол. VI – V ст. до н.е.	
5	Пізньюоскіфський	кін. V – поч. III ст. до н.е.	Ходорків Грубське Щигліївка

Використання заліза значно удосконалило техніку орного землеробства. Ще більше підвищується роль чоловіків у суспільстві. Треба було видобувати руду і плавити метал, виготовляти зброю.

Розв'язання конфліктів між окремими спільнотами стало вирішуватися за допомогою воєн. Накопичені цінності треба було охороняти. Отож з'являється військова організація, нові види зброї: мечі, списи, стріли, кинджали, щити, шоломи, панцирі тощо.

Ця ситуація відбивається й на характері поселень. Їх мешканці починають дбати насамперед про захист своїх поселень, споруджуючи примітивні фортифікації. Суспільство у своєму розвитку підійшло до розподілу класів й державного устрою.

§1. КІММЕРІЙСЬКИЙ (ПЕРЕДСКІФСЬКИЙ) ПЕРІОД

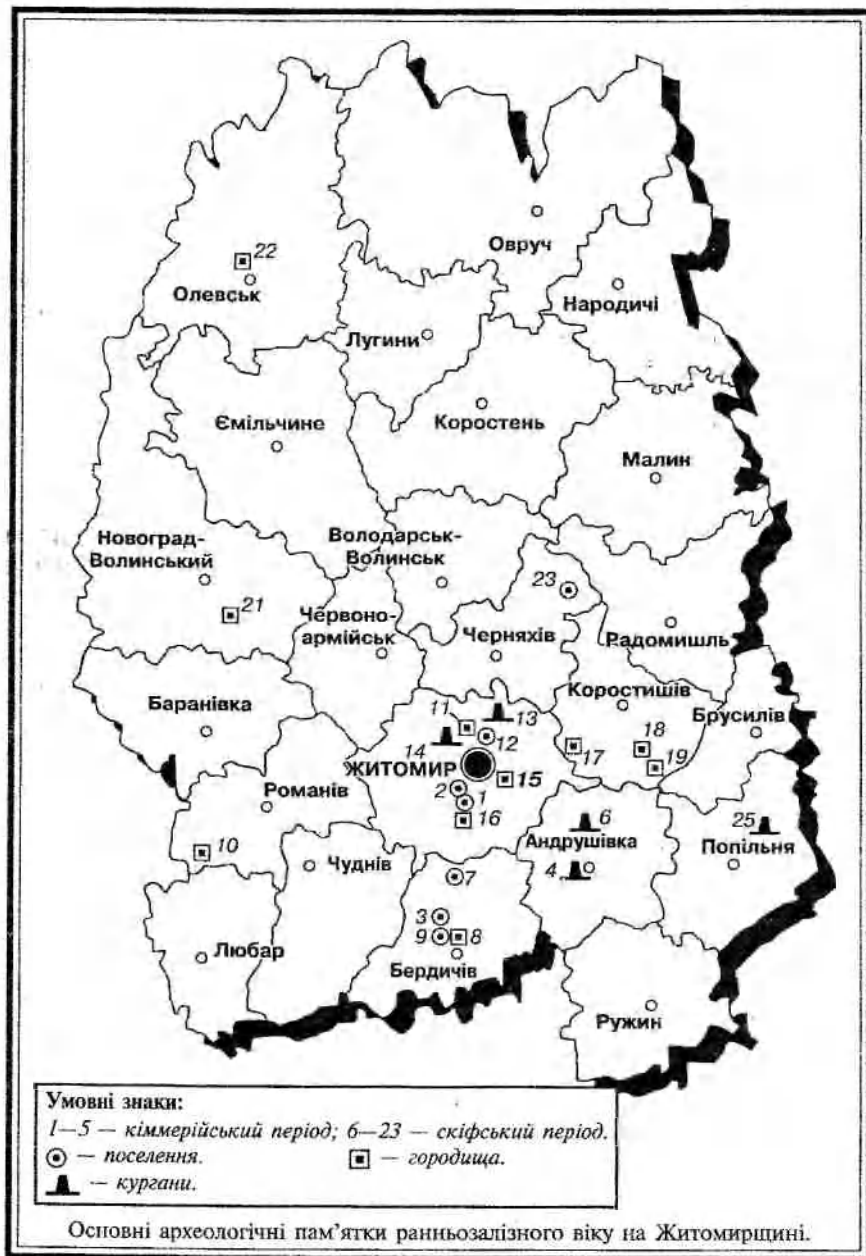
ПОЧАТОК раннього залізного віку на Житомирщині, як і в цілому у Південно — Східній Європі, співпадає з так званим кіммерійським або як його інакше називають передскіфським періодом, який на території України починається в IX ст. до н. е. і проловжується до середини VII ст. до н. е. Вчені вважають, що кіммерійці є найдавнішим народом на терені України, ім'я якого нам відоме з писемних джерел.

У кіммерійський час землеробські племена лісостепової зони (південь Житомирщини) досягли значного рівня економічного та культурного розвитку. З'являються укріплені поселення цих племен — городища. За місцезнаходженням одного з них в Чорному лісі в Придніпров'ї ця археологічна культура отримала назву *чорноліської*. Вчені ототожнюють ці племена з праслов'янськими.

Пам'ятки чорноліської культури на Житомирщині відомі поблизу Мирополя Романівського району, на території Баранівського району, а також поблизу північно-західної околиці Андрушівки, де у 1990 році було досліджено курганне поховання IX ст. до н. е.

§2. СКІФСЬКИЙ ПЕРІОД

ПРИБЛИЗНО з середини VII до початку III ст. до н. е. історія населення Південно-Східної Європи пов'язується із розселенням мішного воєнно — політичного об'єднання скіфів, що займали щир-



РАНЬОЗАЛІЗНИЙ ВІК

I. Киммерійський (передскіфський) період

1. с. Вишневе Житомирського району (ур. Опирія).
2. с. Тетерівка Житомирського району (хут. Коротенька).
3. с. Райки Бердичівського району.
4. м. Андрушівка — райцентр.
5. с. Тетерівка Житомирського району (Тетерівка—III).

II. Скіфський період

6. с. Стара Котельня Андрушівського р-н.
7. с. Слободище Бердичівського району.
8. с. Райки Бердичівського району (ур. Кругла гора).
9. с. Райки Бердичівського району (ур. Лука).
10. смт Миропіль Романівського району.
11. м. Житомир — обл. центр (Соколова гора).

12. м. Житомир — обл. центр (Крошенка—VII).
13. м. Житомир — обл. центр (Соколова гора, Крошня).
14. м. Житомир — обл. центр (ур. Грем'яче).
15. с. Зарічани Житомирського району.
16. с. Рудня Городище Житомирського району.
17. с. Малі Кошарища Коростишівського району.
18. с. Щиглівка Коростишівського району.
19. с. Грубське Коростишівського району.
20. м. Новоград-Волинський — райцентр.
21. с. Гульське Новоград-Волинського району.
22. смт Олевськ — райцентр.
23. с. Горбулів Черняхівського району (ур. Костева гора).
24. смт. Народичі — райцентр (ур. Канов).
25. с. Єрчики Попільнянського району.
26. с. Троянів Житомирського району.

рокі степові простори Причорномор'я й Приазов'я. Територія Житомирщини в цей час була північно-західною околицею скіфського об'єднання. Північними сусідами скіфів було місцеве праслов'янське лісостепове населення, що за даними «батька історії» Геродота проживало на величезному просторі від Дніпра до Верхнього Дністра і носило назву скіфів-орачів. Щодо свого походження, скіфи-орачі не були власне скіфським народом. Вчені вважають, що це було місцеве землеробське населення, яке продовжувало історичну традицію своїх попередників — представників *чорнаїської культури*, що мешкали в лісостеповій смузі.

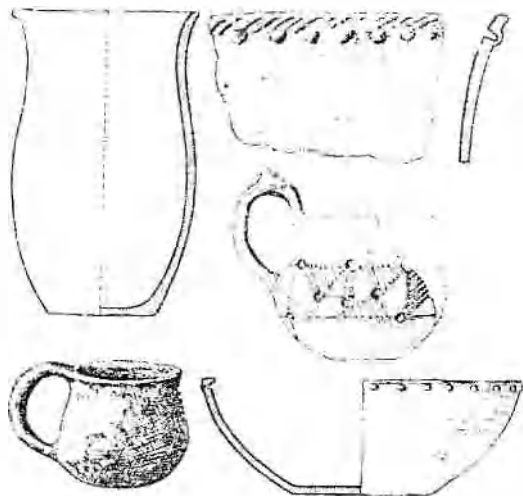
На території Житомирщини місцеві протослов'янські землеробські племена вели осілий спосіб життя, жили в основному на відкритих, неукріплених поселеннях, які розташовувалися на високих берегах вздовж річок та ярів. Житла були переважно напівземляни-

ми, стовпвої конструкції. В житлах зустрічаються як відкриті вогнища, так і глиняні або кам'яні печі. На поселеннях знаходять багато посуду.

Крім селищ, наші предки, у скіфський час споруджували досить значні за площею городища, до нашого часу дійшли курганні і ґрунтові могильники. Найширше пам'ятки скіфських часів представлені в лісостеповій

частині нашого краю, переважно в Андрушівському, Бердичівському, Житомирському, Любарському районах. Тут виявлено значну кількість городищ, поселень і курганних могильників. Пам'ятки скіфського часу відомі також на території Житомира, зокрема, в районі Смолянки, Бердичівського мосту, Корбутівки, Старої Рудні, Мальованки, Соколової гори і Крошні.

Городища, як правило, розміщувалися на мисах, мали природний захист (урвище, стрімкі схили) і були важко доступними для ворогів. Крім того, навколо городищ зводилися земляні вали, які обносились глибокими ровами. За площею городища звичайно не перевищували 0,72 га. Поряд з невеликими городищами, існували й значні за площею (від 1,6 до 4,8 га) поселення. Вони займали високі мисові частини корінних берегів річок, а також низькі піщані підвищення перших надзаплавних терас річкових долин. Під час розвідок археологами у різні часи на поселеннях знайдено велику кількість уламків глиняного посуду. Серед інших знахідок виділяються наконечники до стріл, скребки на відщепках, уламки кам'яних сокир, зернотерок, зооморфні статуетки. Рідше знаходять металеві предмети. Серед таких знахідок виділяється бронзовий трьохлопас-



Кераміка з поселення поблизу с. Троянів.

ний наконечник стріли східного типу з шипом, а також залізне долото.

На одному з поселень, розташованого у північній частині Житомира Крошенка — VII у 1985 році О. О. Тарабукіним і Ю. В. Юрочкіним під час рятівних розкопок було виявлено залишки наземних споруд стовпвої конструкції, господарську яму овальної форми і залишки культової споруди з вогнищем.

На території краю широко представлені курганні могильники. Кургани насипали з каміння змішаного з землею. На Житомирщині виявлено поховання здійснені за обрядами тілоспалення і тілопокладення. В останньому випадку померлого клали в центрі кургану на вимощену камінням площадку або опускали в яму, яку обкладали кам'яними плитами. Інвентар поховань складався з різноманітного посуду, прикрас, предметів туалету, зброї, кінської зброї.

Протягом XIX—XX ст. на території Житомира було досліджено близько 30 курганів. В них переважно виявлено поховання за обрядом тілоспалення. Рештки кремації збиралися у глиняні урни або зсипалися у неглибокі ями.

Речові знахідки скіфського часу на території області свідчать, що за походженням вони пов'язані з різними групами населення: лісостепової — *кисво-черкаським варіантом скіфської культури* та поліської, де мешкали племена *милоградської культури*.

На північ від скіфів-орачів, в басейні Ужа і Прип'яті розташовані пам'ятки, які вчені пов'язують з старожитностями неврів. На думку окремих дослідників неври Геродота — це змішане в етнічному плані племінне утворення. Воно репрезентує балтійське та праслов'янське населення на теренах Українського Полісся, яке входило до складу загадкової Невриди. На думку окремих вчених, неври належали до ранніх слов'ян.



1. Розкажіть про побут праслов'янських племен.
2. Коли мешканці краю почали застосовувати залізо? Які зміни сталися у зв'язку з цим у побуті наших предків?
3. Які племена жили в нашому краї на початку залізного віку?
4. Які племена проживали в краї в скіфський період?
5. Розкажіть, яким був побут скіфів-орачів.
6. Чому пам'ятки ранньозалізного віку розташовані переважно у лісостеповій зоні області?
7. Що знав Геродот про наш край?
8. Підготуйте з «Історії» Геродота описи про наш край.
9. Підготуйте реферат «Пам'ятки раннього залізного віку на території Житомира».
10. Підготуйте тематичний вечір «Первіснообщинний лад на Житомирщині».

ВИСНОВКИ

НА ТЕРИТОРІЇ сучасної Житомирщини представлені пам'ятки всіх періодів кам'яного віку — від палеоліту до неоліту. Найдавніша з них — Житомирська стоянка, виявлена житомирським археологом В. О. Місяцем поблизу південно-східної околиці с. Городище Черняхівського району, — на думку вчених, виникла близько 150—110 тисяч років тому і належить до ашельської епохи (раннього палеоліту).

Унікальною археологічною пам'яткою пізнього палеоліту є Радомишльське поселення, яке має вік 40—35 тисяч років. Радомишльське поселення, як і Житомирська стоянка, відкрита В. О. Місяцем, а ґрунтовно досліджена експедицією Інституту археології НАН України під керівництвом І. Г. Шовкопляса. Всього ж на території області відомо близько 50-ти стоянок пізнього палеоліту, що свідчить про сприятливі умови для життя та збільшення населення краю. Цей період представлений первісними мисливцями — племенами світерської культури.

У період мезоліту на теренах області мешкали племена рудоостровської культури. У цей час наші предки опинилися перед неминучою необхідністю переходу від привласнюючих (полювання, рибальство, збиральництво) до відтворюючих форм господарства — землеробства та скотарства. Це сталося в період неоліту.

В період неоліту на теренах нашого краю склалися основні сучасні ландшафти, почалося формування гумусу, що стало передумовою для розвитку землеробства. Виникнення землеробства пов'язують з племенами буго-дністровської культури. «Неолітична революція» (а влучним виразом Г. Чайлда) викликала кардинальні зміни в усіх сферах життя: господарстві, побуті і світогляді наших пращурів. На території області виявлено близько 140 пам'яток неолітичної епохи.

Мідний вік (енсоліт) поклав початок переходу від мотичного землеробства до орного, поглиблюється спеціалізація у різних галузях виробництва.

Мідний вік на території нашого краю представлений всесвітньо-відомою трипільською культурою та культурою кулястих амфор. В області відомо близько 150 поселень і окремих знахідок цих культур.

Бронзовий вік на теренах нашого краю репрезентували племена середньодністровської та східнотшинецької культур. Доба бронзи — час важливих змін в соціально-економічному житті давньої людності. Зростання продуктивності праці дало поштовх для розвитку виробництва й обміну товарів, поглибленню майнової нерівності.

Наприкінці II — початку I тисячоліття до н. е. наші предки почали використовувати залізо. На арену світової історії вийшли нові племена: киммерійці, скіфи і сармати. Зароджуються праслов'янські племена, які представлені в області чорноліською та милоградською культурами. З'являються укріплені поселення цих племен — городища.

Підсумовуючи вищесказане, можна зробити висновок, що на теренах сучасної Житомирщини представлені всі основні епохи і періоди первісної історії людства — від кам'яного до ранньозалізного віку. Кожний з цих періодів відіграв важливу роль у поступальному розвитку людської цивілізації, заклав передумови для формування східнослов'янської людності.

ВИКОРИСТАНА І РЕКОМЕНДОВАНА ЛІТЕРАТУРА

І. Кам'яний вік

Борисковский П. И. Палеолит Украины // МИА. — М.: Наука, 1953. — № 40.

Гладилин В. Н. Ранний палеолит // Археология Украинской ССР. — К.: Наукова думка, 1985. — Т. I. — С. 12 — 54.

Гладких М. И. Исследования палеолита в Довгиничах // АО 1971 г. — М.: Наука, 1972. — С. 309—310.

Гладких М. И., Люрін І. Б. Дослідження Довгинецького палеолітичного місцезнаходження в 1971 р. на Житомирщині // Археологія. — К., 1974. — Вип. 14. — С. 42—46.

Зализняк Л. Л. Мезолит Юго-Восточного Полесья. — К.: Наукова думка, 1984.

Зализняк Л. Л. Охотники на северного оленя Украинского Полесья эпохи финального палеолита. — К.: Наукова думка, 1989.

Зализняк Л. Л. Передісторія України X—V тис. до н. е. — К.: Бібліотека українця, 1998.

Зализняк Л. Л., Балакін С. О., Охріменко Г. В. Неолітичні поселення Корма I та Крушники на Житомирщині // Археологія. — К., 1987. — Вип. 58. — С. 64—73.

Кухарчук Ю. В. Палеолит Юго-Запада СССР и сопредельных территорий. Рихта: Препринт. — К., 1989.

Кухарчук Ю. В., Месьц В. А. Ранний палеолит Украинского Полесья. Житомирская стоянка (Ашель): Препринт. — К., 1991.

Кухарчук Ю. В., Месьц В. А. Ранний палеолит Украинского Полесья. Житомирская стоянка (Мустье): Препринт. — К., 1991.

Левицький І. Бондарівська неолітична станція-майстерня кремінних виробів // Збірник ВНДМ. — Житомир, 1928. — Т. I. — С. 43—63.

Левицький І. Ф. Довгинецька палеолітична станція // Антропологія. — К., 1930. — Т. III. — С. 153—160.

Левицький І. Ф. Дослідження стоянки на торфовищі Моства в 1948 р. // АП УРСР. — К., 1952. — Т. IV. — С. 70—77.

Левицький І. Ф. Станція в урочищі «Піщаному» біля Народичів // Антропологія. — К., 1930. — Т. IV. — С. 191—232.

Месяц В. А. Находки древнепалеолитических орудий в районе Житомира // КСИА АН СССР. — М., 1962. — Вып. 92. — С. 54—55.

Месяц В. А. Новая находка орнаментированного бивня мамонта // КСИА АН УССР. — К., 1956. — Вып. 6. — С. 40—42.

Месяц В. А. Следы новой позднепалеолитической стоянки в окрестностях Овруча // КСИА АН УССР. — К., 1957. — Вып. 7. — С. 3—4.

Мушкет М. Коротке справоздання за передісторичні розшуки р. 1928 // Антропологія. — К., 1929. — Т. II. — С. 241—249.

Непріна В. І. Неолітичне поселення в гирлі р. Гнилоп'яті // Археологія. — К., 1970. — Т. XXIV. — С. 100—111.

Нужний Д. Ю. Нові дані про пізній палеоліт Овруцького кряжу // Археометрія та охорона історико-культурної спадщини. — К., 1998. — Вип. 2. — С. 72—90.

Пясецький В. К. Финально-палеолитическая стоянка Горбулев // Материалы каменного века на территории Украины. — К.: Наукова думка, 1984. — С. 51—58.

Пясецький В. К., Залізняк Л. Л. Неолітичне поселення в гирлі р. Злобич на Житомирщині // Археологія. — 1980. — Вип. 34. — С. 75—82.

Смирнов С. В. Мустьерская стоянка Рихта (на Житомирщине) // КСИА АН СССР. — М., 1979. — Вып. 157. — С. 9—14.

Телегін Д. Я. Палеолитическая стоянка Збраньки на Житомирщині // СА. — 1980. — № 1. — С. 248—251.

Телегін Д. Я. Дніпро-донська культура. — К.: Наукова думка, 1968.

Телегін Д. Я. Мезолітичні пам'ятки України (IX—VI тис. до н. е.). — К.: Наукова думка, 1982.

Черныш А. П. Поздний палеолит // Археологія Української ССР. — К.: Наукова думка, 1985. — Т. I. — С. 54—83.

Шовкопляс Й. Г. Радомышльська стоянка — пам'ятник начальної пори позднього палеоліта // СППВЦЕ. — М.: Наука, 1965. — С. 104—116.

Шовкопляс І. Г. Палеолітична стоянка Радомишль на Житомирщині (попереднє повідомлення) // Археологія. — К., 1964. — Т. XVI. — С. 89—102.

II. Мідний вік

Белановская Т. Д., Шмаглій Н. М. Позднетрипольское поселение у с. Троянова Житомирской области // КСИА АН УССР. — К., 1959. — Вып. 8. — С. 125—128.

Березанська С. С., Пясецький В. К. Перше поселення культури кулястих амфор на Україні // Археологія. — К., 1979. — Вип. 30. — С. 75—82.

Відейко М. Ю. Городський тип // Словник-довідник з археології. — К., 1996. — С. 58.

Відейко М. Ю. Троянівський тип // Словник-довідник з археології. — К., 1996. — С. 287—288.

Дмитревська А. Звіт городської експедиції 1946 р. // АП УРСР. — К., 1949. — Т. I. — С. 47—49.

Захарук Ю. М. Пізньотрипільське поселення у верхів'ях Случі // АП УРСР. — К., 1956. — Т. VI. — С. 130—133.

Кричевський Є. Ю. Поселення в Городську (розвідкові розкопки 1937 р.) // Трипільська культура. — К., 1940. — Т. I. — С. 383—451.

Круц В. А., Рыжов С. Н. Исследование памятников трипольской культуры в бассейне Случи // АО 1977 г. — М.: Наука, 1978. — С. 341.

Курінний П. Радська могила на Бердичівщині // ЗВУАК за 1926 р. — К., 1927. — С. 71—78.

Левицький І. Ф. Пам'ятки мегалітичної культури на Волині // Антропологія. — К., 1929. — Т. II. — С. 192—222.

Макаревич М. Д. Трипільське поселення біля с. Паволочі // АП УРСР. — К., 1952. — Т. IV. — С. 96—103.

Мовша Т. Г. Поздний этап трипольской культуры // Археологія Української ССР. — К.: Наукова думка, 1985. — Т. I. — С. 223—263.

Пассек Т. С. Периодизация трипольских поселений // МИА. — М.—Л., 1949. № 10.

Петров В. П. Поселення в Городську (розвідкові розкопки 1936 р.) // Трипільська культура. — К., 1940. — Т. I. — С. 339—382.

Свешников И. К. Культура шаровидных амфор // САИ. — М.: Наука, 1983. — Вып. 1—27.

Шмаглій М. М. До історії пізньотрипільських племен Волинського Полісся на початку II тис. до н. е. // УІЖ. — К., 1959. — № 5. — С. 99—106.

Шмаглій М. М. Пам'ятки городського типу // Археологія Української РСР. — К., 1971. — Т. I. — С. 205—210.

III. Бронзовий вік

Археологічні пам'ятки УРСР (Короткий список). — К.: Наукова думка, 1966. — С. 99—101.

Безанская С. С. Средний период бронзового века в Северной Украине. — К.: наукова думка, 1972.

Безанская С. С. Северная Украина в эпоху бронзы. — К.: Наукова думка, 1982.

Безанская С. С. Восточнотшинская культура // Археология Украинской ССР. — К.: Наукова думка, 1985. — Т. 1. — С. 437—445.

Безанская С. С. Памятники лебедовского типа // Археология Украинской ССР. — К.: Наукова думка, 1985. — Т. 1. — С. 445—450.

Безанская С. С. Белоградская культура // Археология Украинской ССР. — К.: Наукова думка, 1985. — Т. 1. — С. 499—512.

Безанська С. С., Охріменко Г. В., Пясецький В. К. Нові пам'ятки східнотшинської культури на Волині // Археологія. — К., 1987. — Вип. 60. — С. 50—58.

Виєзжев Р. І. Археологічні пам'ятки нижньої течії р. Гнилоп'яті // АП УРСР. — К., 1952. — Т. III. — С. 199—200.

Пясецький В. К. Нові пам'ятки тшинської культури в Хмельницькій і Житомирській областях // Археологія. — К., 1973. — Вип. 11. — С. 69—72.

Савчук А. П. Пам'ятки лебедівського типу // Археологія. — К., 1978. — Вип. 25. — С. 71—83.

IV. Ранній залізний вік

Безанська С. С. Поселення раннього залізного віку в Житомирській області // АП УРСР. — К., 1956. — Т. VI. — С. 48—51.

Вітрик І. С. Городища півдня Житомирщини // Археологія. — К., 1995. — № 2. — С. 79—82.

Воронцов Д. О. Курган киммерийського времени у пгт. Андрушевка Житомирської області // АДУ у 1990 р.: Препринт. — К., 1991. — С. 14.

Гнатюк Б. Археологічні розкопки коло Житомира // Радянська Волинь. — 1925. — I січ.

Гончаров В. К. Лука-Райковецкая // МИА. — М., 1963. — Вип. 108. — С. 283—315.

Звіздецький Б. А. Дослідження давньоруського Возв'ятля у 1992—1993 рр. // АДУ 1993 р. — К., 1997. — С. 60—62.

Ильинская В. А., Тереножкин А. И. Скифия VII—IV вв. до н.э. — К., 1983.

Кучера М. П. Нові дані про городища Житомирщини // Археологія. — К., 1982. — Вип. 41. — С. 72—82.

Махно Є. Дві пам'ятки бронзової доби в басейні р. Тетерева // АП УРСР. — К., 1949. — Т. 2. — С. 205—211.

Махно Є. Дві пам'ятки бронзової доби в басейні р. Тетерева // АП УРСР. — К., 1949. — Т. 2. — С. 205—211.

Пикитина В. Б. Поселение раннего железного века на р. Тетерев // КСИА АН СССР. — М., 1969. — Вып. 119. — С. 83—85.

Петров В. П. Памятники корчакского типа (по материалам раскопок С.С. Гамченка) // МИА. — М., 1963. — Вып. 108. — С. 16—38.

Тарабукін О. Андрушівський курган // Житомирський вісник. — 1995. — 18 серп.

Тарабукін О. О. Археологічна карта Житомира. — Житомир: Житомирський вісник, 1994. — С. 10—17.

Тарабукін О. О. Зарічанська група курганів доби ранньозалізного віку // Житомирський вісник. — 1993. — 15 січ.

Тарабукін О. О. Зарічанська група курганів доби ранньозалізного віку // Житомирський вісник. — 1993. — 15 січ.

Тарабукін О. О. Курганна група на правобережжі р. Гуйви // Житомирський вісник. — 1993. — 27 серп.

Тарабукін О. О. Нові пам'ятки ранньозалізного віку в районі Житомира // Звягель древній і вічно молодий: Тези Всеукраїнської науково-краєзнавчої конференції. — Новоград-Волинський, 1995. — С. 52—53.

Тарабукін О. О. Поселення ранньозалізного віку на Гнилоп'яті біля Житомира // Горошківщина крізь призму століть: Тези науково-краєзнавчої конференції. — Володарськ-Волинський — Житомир, 1995. — С. 52—53.

Тарабукін О. О. Соколовська група курганів скіфського часу // Житомирський вісник. — 1994. — 8 квіт.

Тарабукін О. О., Хададова М. В. Про дві групи населення на Житомирщині в ранньоскіфський час (за матеріалами поховальних пам'яток) // Велика Волинь: минуле і сучасне: Тези міжнародної конференції. — Житомир, 1993. — С. 29—30.

Тарабукін О. Пам'ятка сивої давнини // Житомирський вісник. — 1994. — 15 квіт.

Тарабукін О. Скіфи: чи збережемо їхні пам'ятки // Комсомольська зірка. — 1989. — 11 лип.

Тереножкін А. И. Киммерийці. — К.: Наукова думка, 1976.

Тереножкін А. И. Предскифский период на Днепровском Правобережье. — К., 1961.

Тереножкін О. І. Пам'ятки скіфів-орачів в Південному Поліссі // Археологія. — К., 1965. — Т. XIX. — С. 22—35.

Хададова М. В. Предмети скіфського озброєння V ст. до н. е. з фондів Житомирського краєзнавчого музею // Бердичівська земля в контексті історії України: Матеріали міжнародної конференції. — Житомир: М.А.К., 1999. — С. 66—67.

Шмаглий Н. М. Находки раннескифского времени у с. Трояново под Житомиром // СА. — 1960. — № 4. — С. 152—155.

Ярмошик І. Загадки древніх курганів // Комсомольська зірка. — 1989. — 9 вер.

Ярмошик І. Свідок сивої давнини // Житомирський вісник. — 1990. — 2 лют.

Ярмошик І., Тарабукін О. Загадковий народ Скіфії // Радянська Житомирщина. — 1988. — 17 квіт.

КОРОТКИЙ СЛОВНИК-ДОВІДНИК ОСНОВНИХ ТЕРМІНІВ

Археологія — наука, яка за матеріальними залишками життя та діяльності людей отриманих в результаті розкопок вивчає історію стародавнього суспільства і на основі їх відтворює історію епох, які мало або зовсім не висвітлені писемними джерелами. Вперше термін археологія використав давньогрецький філософ Платон.

Археологічна культура — це група пам'яток, що займає суцільну територію, межі якої в просторі і часі можуть змінюватися, що характеризуються спільними ознаками матеріальної культури і водночас відрізняє їх від інших подібних угруповань. Археологічна культура дістає назву за місцем першої знахідки або за певними визначальними ознаками, наприклад за формою або орнаментациєю кераміки, обрядом поховання тощо. Існує близько 30 визначень цього поняття.

Археантропи — найдавніша стадія біологічної еволюції людини. Представлена рядом антропологічних типів: пітекантроп, атлантроп, синантроп та ін.

Ашельська епоха — ранній період верхнього палеоліту. Назва походить від Сент-Ашель — передмістя м. Ам'єна у північній Франції, де вперше було виявлено пам'ятки цього часу.

Білогрудівська культура — культура доби пізньої бронзи, поширеної переважно у лісостеповій зоні України. Названа за місцем розкопок зольників у Білогрудівському лісі поблизу с. Піківка на Уманщині. Датується кінцем XII — початком VIII ст. до н. е. Поширена на території лісостепового правобережжя Дніпра. Сформувалася на місцевій основі під впливом Карпато-Дунайських культур. Представлена поселеннями, зольниками. Основа господарства — землеробство та скотарство. У IX ст. до н. е. змінила чорноліська культура.

Бронзовий вік — період в історії людства, пов'язаний з винайденням бронзи та значним поширенням виготовлених з неї різноманітних знарядь та зброї. Водночас використовували-

ся кам'яні знаряддя праці. На території України починається у перших століттях II тис. до н. е. і закінчується на початку I тис. до н. е. і тривав близько тисячу років (XIX—IX ст. до н. е.). За бронзового віку відбувся другий великий поділ праці — відокремлення ремесла від скотарства. Передував Залізному віку.

Буго-дністровська культура — неолітична культура, яку було виділено В.М. Даниленком. Названа за територією поширення — лісостеп та північний степ у басейнах Південного Бугу і Дністра. Датується 2 половиною VI — початком IV тис. до н. е. Сформувалася на місцевій мезолітичній основі під впливом Кришської культури. Основа господарства — полювання і рибальство, другорядними були землеробство і скотарство. На зміну їй прийшла трипільська культура. На Південному Бугу деякий час вони співіснували.

Відщеп — невеличкі, різної форми сколи. Відколювалися від невеликого каменю — нуклеуса.

Віджимна ретуш — техніка обробки кам'яних знарядь праці, при якій тонкі лусочки відокремлювалися за допомогою дерев'яних, кістяних або кам'яних інструментів.

Городище — поселення, укріплене одним або кількома земляними, деревоземляними, глинобитними, кам'яними або цегляними валами та зовнішніми ровами.

Гостроконечник — знаряддя однієї або двох бочок обробки з двома суміжними робочими краями, що утворюють у точці з'єднання гострий проколюючий кінчик.

Дніпро-донецька культура — неолітична культура яку було виділено В. М. Даниленком. Охоплювала все Подніпров'я, середню течію Сіверського Дінця, Полісся, лісостепове Лівобережжя і Прип'ять. Датується другою половиною V — початком III тис. до н. е. Характеризується так званою гребінцево-накольчастою керамікою, названою так за основними типами орнаменту. Горщики гостродонні, плоскодонні. У глину часто домішували траву і пісок. Дніпро-донецькі племена займалися в основному мисливством і рибальством, знали також і свійських тварин. Населенню були відомі і зачатки землеробства. Територіально дніпро-донецькі пам'ятки поділяються на кілька варіантів: азово-надпорізький, донецько-лівобережний, киево-черкаський, волинський і рогацівський. Зокрема, на території Житомирщини відомі па-

м'ятки волинського і киево-черкаського варіантів дніпро-донецької культури. Дехто з дослідників розглядає ці варіанти як окремі археологічні культури, що всі разом становлять одну дніпро-донецьку етнокультурну спільність.

Епоха — певний проміжок часу, ознакою якого є визначні події або процеси в розвитку природи, людського суспільства, науки тощо. Підрозділ геологічного періоду.

Ера — початок літочислення; період докорінно відмінний від попереднього; один з найбільших відрізків часу в історії геологічного розвитку Землі.

Залізний вік — період у розвитку людства, що заступив бронзовий вік на початку I тис. до н. е. і характеризується розвитком металургії заліза та виготовленням залізних знарядь праці, зброї. Ранній період датується в межах IX ст. до н. е. — IV ст. н. е. і пов'язується з пам'ятками, які залишили кіммерійці, скіфи, сармати та інші народи. Використання заліза сприяло подальшому розвитку основних галузей господарства, переходу до орного землеробства, появи товарного виробництва. На території більшості країн у цей період відбувся остаточний розклад первіснообщинного ладу і почали формуватися класове суспільство і держава.

Кіммерійський період — період ранньозалізного віку, що датується кінцем доби бронзи — приходом у Північне Причорномор'я скіфів — і відповідає часу існування кіммерійської культури — IX — середина VII ст. до н. е.

Киево-черкаська культура — неолітична культура яка входить у дніпро-донецьку культурно-історичну область. Названа за територією поширення. Виділена О. М. Титовою. Пам'ятки цієї культури поширені переважно у лісостеповому Подніпров'ї. Виділяються два варіанти культури: київський і черкаський. Датується другою половиною V — початком III тис. до н. е. Сформувалася на місцевій мезолітичній основі під впливом буго-дністровської культури. Основа господарства — полювання і рибальство, є елементи раннього землеробства і скотарства.

Курган — округлий або видовжений насип, зведений над одним чи кількома похованнями. Нерідко обмежувався ровиком або кам'яним кільцем.

Культура багатоваликової кераміки — культура епохи середньої бронзи виділена С. С. Березанською. Названа за орнаментациєю посуду. Датується XVII — XV ст. до н. е. Складалася на основі міс-

цевих катакомбних культур під впливом середньодонської культури. Представлено переважно поселеннями. Основа господарства — скотарство з розведенням великої та дрібної рогатої худоби. Велику роль відігравало рибальство, існувало і землеробство.

Культура кулястих амфор — культура мідного віку, названа за типовою посудиною спуклої форми з циліндричною шийкою. Поширена у Середній Європі на Волині та Поділлі. Датується серединою — 2-ю половиною III тис. до н. е. Походження культури дискусійне: пов'язують з південними східноєвропейськими культурами мідного віку. Співіснувала з культурами лійчастого посуду і пізнім етапом трипілля. Змінюється культурами шнурової кераміки. На території Житомирщини представлена переважно поховальними пам'ятками, рідше поселеннями. У 1929 р. І.Ф. Левицьким за типом поховальних споруд була названа мегалітичною культурою.

Культурний шар — шар землі, в якому знаходяться сліди людської діяльності.

Лебедівська культура — культура епохи пізньої бронзи. Епонімна пам'ятка — поселення поблизу с. Лебедівка Верхньодубчанського району Київської області. Виявлена А. П. Савчуком у 1951 році. Культура виділена С. С. Березанською. Датується XI — початком VIII ст. до н. е. Склалася на місцевій основі, представленій сосницьким варіантом східнотшинецької культури при деякому впливі сусідніх зрубної та бондарихінської культур. Пам'ятки представлені поселеннями і ґрунтовими могильниками. На території Житомирщини пам'ятки лебедівської культури відомі в околицях Народичів.

Матріархат — одна з форм суспільного устрою за раннього періоду первіснообщинного ладу. Характеризувався переважним становищем жінки в суспільстві. Осередком матріархального суспільства була материнська сім'я. З таких сімей складався матріархальний рід. Майно успадковувалося по жіночій лінії.

Мегалітична культура — див. *Культура кулястих амфор*.

Мезоліт — епоха кам'яного віку, що була перехідною між палеолітом і неолітом. На території України датується в межах VIII—VI тисячоліть до н. е. У цей період широкого використання набули лук і стріли, мікролітичні знаряддя праці, було приручено собаку. Суспільний лад — материнський рід. Населення було відносно осілим. За мезоліту сталася друга велика криза мисливського господарства.

Мідний вік — або інакше енеоліт — період виникнення і розвитку металургії міді. Передував бронзовому віку. Вищий, порівняно з неолітом, етап розвитку продуктивних сил і виробничих відносин первісного суспільства. На території України пов'язується з трипільською культурою. Датується V—III тис. до н. е.

Мікроліт — маленьке крем'яне знаряддя, виконане на пластині або відщепі. Найчастіше мали геометричну форму: трапеції або трикутника. Використовувались як насадки при виготовленні дерев'яних або кістяних знарядь.

Мікролітизація — перехід до широкого використання мікролітів у виготовленні зброї та знарядь праці. Характерна для періоду мезоліту та неоліту.

Милоградська культура — культура раннього залізного віку. Епонімна пам'ятка — городище біля с. Милогради Речицького району Гомельської області (Білорусь). Поширена у південно-східних районах Білорусі, Українського Полісся, О. М. Мельниковська датувала 2 половиною VI ст. до н. е. — і половина II ст. н. е. С. С. Рассадін датує її IX ст. до н. е. — I ст. н. е. Милоградській культурі передував сосницький варіант східнотшинецької культури. Пам'ятки представлені поселеннями, городищами, курганами та ґрунтовими могильниками. Провідні галузі господарства — землеробство, скотарство, рибальство та мисливство. Змінюється зарубинецькою культурою.

Мотика — землеробський інструмент для розпушення землі. Його робочий край перпендикулярний осі насадки. Характерні для відтворюючого господарства.

Неоантроп — людина сучасного типу.

Неоліт — новий кам'яний вік — завершальний період кам'яного віку. В Європі тривав протягом VI—III тис. до н. е. Крім збиральництва і мисливства, почали розвиватися землеробство і скотарство. За неоліту люди навчилися шліфувати, свердлити знаряддя із каменю, виготовляти глиняний посуд. З'явилися прядіння і ткацтво. Суспільна організація — матріархат.

Нуклеус — фрагмент кам'яної сировини, що залишається після зняття серії сколів. Відрізняються за рядом ознак: типом кінцевої продукції (відщепи, пластини, мікропластини), технологією, яка була застосована (левалуазька, дископодібні, призматичні) та формою (олівцеподібні, конічні, кубоподібні тощо).

Община — виробниче і громадське об'єднання людей, що характеризується спільною власністю на засоби виробництва. Виникла за первіснообщинного ладу у період кам'яного віку.

Олдувай — ущелина на півночі Танзанії у Східній Африці.

Палеоантроп — стадія біологічної еволюції людини, яка йшла за стадією археоантропів і передувала стадії неоантропів.

Палеоліт — давній кам'яний вік, найдавніша та найдовша епоха в історії людства. Датується приблизно в межах від 3,5 млн. до 10 тис. років тому. Поділяється на ранній (ашельська епоха), середній (мустьєрська епоха) та пізній періоди. Протягом раннього палеоліту сформувався сучасний вид людини. Люди навчилися добувати вогонь, виготовляти знаряддя праці, одяг, споруджувати житла. За середнього палеоліту почали зароджуватися мистецтво, первісні релігії тощо.

Патріархат — останній період в історії первіснообщинного ладу, заступив матріархат. Характеризувався пануванням чоловіка в господарстві і в суспільних відносинах.

Первіснообщинний лад — перша в історії людства форма людського співжиття, заснована на колективній власності окремих общин на засоби виробництва і зрівняльному розподілі. Первіснообщинний лад поділяється на два періоди. Протягом першого періоду людина поступово виділилася з тваринного світу, створила найпростіші кам'яні знаряддя праці. Форма суспільно-економічних відносин — первісне людське стадо. Другий період — період родового ладу — був часом повного утвердження системи виробничих відносин первісного суспільства. Період родового ладу поділяється на матріархат і патріархат.

Пластини — сколи видовжених (довжина удвічі більша за ширину) обрисів і правильних (втягнутий, прямокутник, трикутник, овал) пропорцій.

Плейстоцен — геологічний період, що відповідає останній або великій епосі льодовиків. Датується приблизно в межах від 3,5 до 10 тисяч років тому.

Ретуш — серія сколів, за допомогою яких робочому краю виробу надавались кінцева форма і необхідні параметри (гострота або затупленість, втягнутість тощо).

Рід — форма спільності людей за первіснообщинного ладу; господарське і соціальне об'єднання кровних родичів. Виник за доби пізнього палеоліту. В своєму розвитку родові суспільст-

во пройшло два етапи: матріархат і патріархат. З появою приватної власності на засоби виробництва і соціальних відносин рід розпався.

Сармати — стародавні кочові іраномовні племена. Які мешкали у III ст. до н. е. — IV ст. н. е. на великій території степів від Західного Казахстану до Дунаю. Економічний уклад — рухоме кочове скотарство. Соціальний устрій — родоплемінний, суспільний устрій — ранньокласова організація з елементами державності «кочова імперія». У IV ст. н. е. сармати були розгромлені гунами.

Свідерська культура — культура фінального палеоліту. Була поширена в басейнах Вісли, Неману і Верхнього Подніпров'я. Датується X—IX тис. до н. е. Названа за місцем першої знахідки біля Свідре Вельке у Польщі. Основним видом господарської діяльності було полювання на північного оленя.

Середньодніпровська культура — культура епохи ранньої бронзи, виділена початку XX століття В. О. Городцовим. Пам'ятки відомі у Середньому та Верхньому Подніпров'ї у тому числі й на Житомирщині. Датується у межах XXVI—XV ст. до н. е. Витоки вбачають у середньостогівській, пізньотрипільській, давньоамній, пізньонеолітичних культур. Пам'ятки представлені поселеннями, курганами і ґрунтовими могильниками. На території Житомирщини з'явилися на пізньому етапі свого розвитку (XVIII—XV ст. до н. е.). Припускається участь середньодніпровської культури у складенні східнотшинецької культури.

Скіфи — племена, які жили у VII—III ст. до н. е. у Північному Причорномор'ї. Поділялися на царських, кочовиків, скотарів та землеробів. На початку VI ст. до н. е. утворили велике політичне об'єднання — Скіфію. Воювали з перським царем Дарієм, фракійцями, Македонією, намагалися завоювати Крим. Основні заняття — землеробство, скотарство, обробка металів. Вели торгівлю з античними державами Північного Причорномор'я. Скіфи створили високу оригінальну культуру, яка мала вплив на розвиток культури Північного Причорномор'я та Східної Європи. На території Житомирщини, переважно у лісотеповій зоні, були поширені пам'ятки скіфів-орачів.

Скребло — знаряддя однічної або двобічної обробки з одним або кількома робочими краями, які можуть з'єднуватись, не утворюючи при цьому гострий проколюючий кінчик.

Стоянка — неукріплене давнє поселення з малопотужним культурним шаром, яке немало довготривалих споруд. Як правило носили сезонний характер.

Східнотшинецька культура — культура середнього етапу бронзового віку. Виділена С.С. Березанською. Займає північну частину Правобережної України, Подніпров'я, а також частину Лівобережжя у межиріччі Дніпра та Десни. Датується XVI—XI ст. до н. е. Її вважають місцевою, що склалася на ґрунті культур шнурової кераміки. Більшість археологів і лінгвістів вважають, що Східнотшинецька культура є ядром найдавнішої слов'янської спільноти. У господарстві домінувало скотарство, допоміжним було землеробство. Розвинуте мисливство та рибальство. Серед пам'яток переважають поселення і курганні могильники.

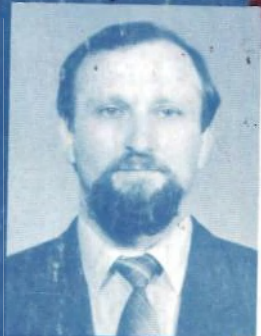
Трипільська культура — археологічна культура мідного віку. Датується V—III тис. до н. е. Поширена на території Правобережної України та Молдови. Наприкінці XIX ст. її пам'ятки вперше дослідив В. В. Хвойка біля с. Трипільля на Київщині. Основне заняття — землеробство і скотарство. Основа суспільної організації — рід, що поділявся на великі патріархальні сім'ї. За рішенням ЮНЕСКО 1993 р. оголошено міжнародним роком трипільської культури.

Чорноліська культура — культура перехідного періоду від пізньої бронзи до ранньозалізного віку. Виділена О. І. Тереножкіним у 1949 р. за розкопками городища в Чорному лісі у верхів'ях р. Інгулець. Склалася на місцевій білогрудівській основі. Датується XI—VIII ст. до н. е. Основу господарської діяльності становило землеробство і скотарство. Важливу роль відігравало металообробне виробництво. Чорноліська культура брала участь у складанні культури скіфського часу лісостепової частини України.

Яніславицька культура — культура пізнього мезоліту, яка була поширена в басейнах Вісли, Німану і Прип'яті і названа за місцем першої знахідки поблизу Яніславице у Польщі. Датується VII—VI тис. до н. е. Господарство складало полювання на лісових тварин, частково збиральництво та рибальство. На Житомирщині були поширені пам'ятки рудоострівської локальної групи.

ЗМІСТ

Микола Костриця. РІДНИЙ КРАЙ — НАЙДОРОЖЧИЙ	3
Тон Винокур. ПЕРЕДНЄ СЛОВО	5
I. КАМ'ЯНИЙ ВІК	8
§ 1. Палеоліт	8
§ 2. Мезоліт	29
§ 3. Неоліт	32
II. МІДНИЙ ВІК	38
§ 1. Трипільська культура	39
§ 2. Культура кулястих амфор	47
III. БРОНЗОВИЙ ВІК	52
§ 1. Середньодніпровська культура	52
§ 2. Племена східнотшинецької культури	56
§ 3. Білогрудівська культура	58
IV. РАННІЙ ЗАЛІЗНИЙ ВІК	60
§ 1. Киммерійський (передскіфський) період	61
§ 2. Скіфський період	61
ВИСНОВКИ	67
ВИКОРИСТАНА І РЕКОМЕНДОВАНА ЛІТЕРАТУРА	69
КОРОТКИЙ СЛОВНИК-ДОВІДНИК ОСНОВНИХ ТЕРМІНІВ	75



КОСТРИЦЯ Микола Юхимович

Кандидат географічних наук, доцент, завідувач кафедри природничо-математичних дисциплін Житомирського обласного інституту післядипломної педагогічної освіти, президент Житомирського науково-краєзнавчого товариства дослідників Волині, член Національної спілки журналістів України.

Автор 30 книжок, 350 наукових праць, більше ніж 850 науково-популярних статей з історії, географії, культури, економіки, краєзнавства Житомирщини і Великої Волині. Відомий організатор краєзнавчого руху в Україні. Член правління і почесний член Всеукраїнської спілки краєзнавців, лауреат премії «За відродження Волині».



ТАРАБУКІН Олександр Олександрович

Історик-музеєзнавець, археолог. Дійсний член Житомирського науково-краєзнавчого товариства дослідників Волині. Працює заступником начальника обласної інспекції з охорони культурної спадщини при управлінні культури Житомирської облдержадміністрації. Учасник багатьох науково-краєзнавчих конференцій. Автор більше ніж 50 наукових праць з археології та історії Житомирщини.